

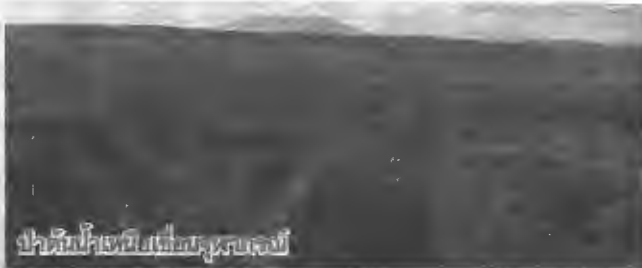


ต้อนรับคณะต่างประเทศ.....นางบริสุทธิ์ เปรมประพันธ์ รองอธิบดีกรมส่งเสริมสหกรณ์ ให้การต้อนรับคณะผู้เข้ารับการอบรม จากประเทศภูฏาน กัมพูชา ลาว เวียดนาม มาเลเซีย และเวียดนาม เพื่อเรียนรู้ระบบการสหกรณ์ในประเทศไทยและศึกษานโยบายของหน่วยงานภาครัฐที่ส่งเสริมงานสหกรณ์และกลุ่มเกษตรกร ณ กรมส่งเสริมสหกรณ์ เทเวศร์ กรุงเทพมหานคร เมื่อวันก่อน

20 ปี โครงการปลูกป่าถาวรฯ



พระบาทสมเด็จพระเจ้าอยู่หัวพระ
 ราชทานพระราชดำริ เป็นอเนกประการ ใน
 การทำนุบำรุงสิ่งแวดล้อม และทรัพยากรป่า
 ไม้ของประเทศ พระราชทานพระราชดำริการ
 พัฒนาด้านต่าง ๆ ควบคู่กับการอนุรักษ์เสมอ
 ด้วยการทรงจัดการใช้ทรัพยากรสิ่งแวด
 ล้อมให้เกิดประโยชน์
 แก่พสกนิกรมากที่สุด
 ประกอบกับสมเด็จพระนางเจ้าฯ พระ
 บรมราชินีนาถ ทรง
 ห่วงใยปัญหาป่าไม้
 ที่ถูกบุกรุกทำลาย
 และให้กระทรวง



ป่าต้นน้ำเขตรักษาพันธุ์สัตว์ป่าห้วยขาแข้ง



ปลูกป่าชุมชนที่ตำบลโป่งน้ำร้อน



ลำน้ำสายต้นน้ำเขตรักษาพันธุ์สัตว์ป่าห้วยขาแข้ง



ปลูกเมื่อ 20ปีที่แล้ว ไม้โตเต็มที่

ทางวิชาชีพโดยหลีกเลี่ยงการ
ตัดไม้ หรือทำลายลูกไม้ ชุด
หลุมและพรวนดินให้กว้าง
ลึกประมาณ 1 ฟุต รองกัน
หลุมด้วยอินทรียัดตุ บั๊ย
คอกหรือ สารโพลีเมอร์ เพื่อ
ให้อุ้มน้ำและเพิ่มสารอาหาร
ใช้พันธุ์ไม้ที่มีอยู่เดิมใน
พื้นที่เป็นหลักมาปลูกเฉลี่ย
120-150 ต้นต่อไร่ ปลูก
ปะปนไม่ปนเป็นแถวเป็นแนว

หลังปลูกมีการป้องกันไฟป่าพร้อมติด ตาม
หามาตรการยับยั้ง การเจริญเติบโตของต้นไม้ โดยต้องมีต้นไม้ใน
การทำลายป่า และเร่ง พื้นที่ไม่น้อยกว่า 100 ต้นต่อไร่ ความสูง

ฟื้นฟูสภาพต้นน้ำ อ่างธาร โดยให้พิจารณา
ปัญหาการขาดแคลนน้ำ ที่อาจเป็นปัญหาใหญ่
ของชาติในอนาคตส่วนที่เกี่ยวข้องต้องเร่ง
แก้ไขโดยเร่งด่วนที่สุด

กระทรวงเกษตรและสหกรณ์ได้น้อม
อัญเชิญ พระราชกระแสดของสมเด็จพระนาง
เจ้าพระบรมราชินีนาถ มาเป็นแนวทางในการ
ดำเนินการฟื้นฟูสภาพป่าไม้ เพื่อให้สภาพป่าที่
เสื่อมโทรมได้กลับคืนสภาพโดยรวดเร็ว โดยได้
หารือทั้งภาครัฐและภาคเอกชนที่จะให้คนใน
ชาติทุกหมู่เหล่า ทุกสาขาอาชีพ ได้ร่วมกันปลูก
ป่าสนองพระราชกระแสดของสมเด็จพระนาง
เจ้าพระบรมราชินีนาถ และน้อมเกล้าฯ ถวาย
เป็นราชสักการะเนื่องในโอกาสที่พระบาท
สมเด็จพระเจ้าอยู่หัวทรงครองราชย์ปีที่ 50 ใน
ปี พ.ศ. 2539 ที่ผ่านมา

หลายหน่วยงานได้น้อมนำพระราช
ดำริมาดำเนินการ ด้วยกาดเข้าร่วมโครงการปลูก
ป่าถาวรเฉลิมพระเกียรติฯ ในครั้งนั้น และ
หนึ่งในนั้นก็มีกรมไฟฟ้าผลิตแห่งประเทศไทย
(กฟผ.) โดยได้จัดตั้งหน่วยงานขึ้นมา
รับผิดชอบภายใต้ชื่อ “โครงการปลูกป่าถาวร
เฉลิมพระเกียรติ กรมไฟฟ้าผลิตแห่ง
ประเทศไทย”

ซึ่งในการปลูกป่านั้นจะดำเนินการปลูก
1 ปี บำรุงรักษาต่อเนื่องภายหลังปลูกเป็น
เวลา 4 ปี โดยรับพื้นที่มาปลูก จำนวน 384,000
ไร่ กระจายอยู่ทั่วทุกภูมิภาค รวม 49 จังหวัด
ทุกพื้นที่ที่ทำการปลูกจะเริ่มต้นด้วยการแผ้ว

ประมาณ 3 เมตร มีการควบคุมและป้องกันไฟ
ไหม้ เกินร้อยละ 10 ของพื้นที่

นอกจากการสนับสนุนปลูกและบำรุง
รักษาป่าในพื้นที่ป่าเสื่อมโทรมแล้ว กฟผ.
ยังดำเนินการส่งเสริมการอนุรักษ์ดินและน้ำ
ควบคู่ไปด้วยโดยนำหญ้าแฝกเข้าไปปลูกใน
ที่ลาดชันในพื้นที่ปลูกป่า โดยใช้หญ้าแฝกไม่
น้อยกว่า 6 แถวกล้า กระจายในพื้นที่ 83,000
ไร่ พร้อมจัดทำฝายชะลอน้ำในพื้นที่แปลง
ปลูก

จากวันนั้นถึงวันนี้นับรวมได้ 20 ปี ซึ่ง
ล่าสุดทาง กฟผ. ได้จัดทำกิจกรรมย้อนรอย 20
ปี โครงการปลูกป่าขึ้น โดยการนำประชาชน
จากพื้นที่ต่าง ๆ ทางตอนปลายของลำน้ำชีวม
ชมต้นไม้ที่ปลูกในพื้นที่ต้นน้ำในโครงการปลูก
ป่าเมื่อ 20 ปีที่แล้ว พบว่าพื้นที่ป่าปลูกมีความ
เจริญเติบโต สร้างความชุ่มชื้นให้กับพื้นที่เป็น
อย่างดี

ที่สำคัญในวันนี้ป่าเหล่านั้นได้เข้า
มาทำหน้าที่ในการดักและชะลอน้ำในช่วง
หน้าฝนไม่ให้ไหลหลากลงมาสู่เบื้องล่าง
สร้างความเสียหายให้กับชุมชนและพื้นที่
การ เกษตรของเกษตรกร เช่น พื้นที่ป่าเหนือ
อ่างเก็บน้ำเขื่อนภูมิพล จ.ตาก พื้นที่เหนือ
อ่างเก็บน้ำเหนือเขื่อนสิริกิติ์ จ.อุตรดิตถ์
ตลอดถึงเหนืออ่างเก็บน้ำเขื่อนจุฬาภรณ์
จ.ชัยภูมิ ที่วันนี้สามารถลดปัญหาเรื่องดิน
ถล่มที่เป็นผลมาจากน้ำหลากลงได้อย่างเป็น
รูปธรรม.



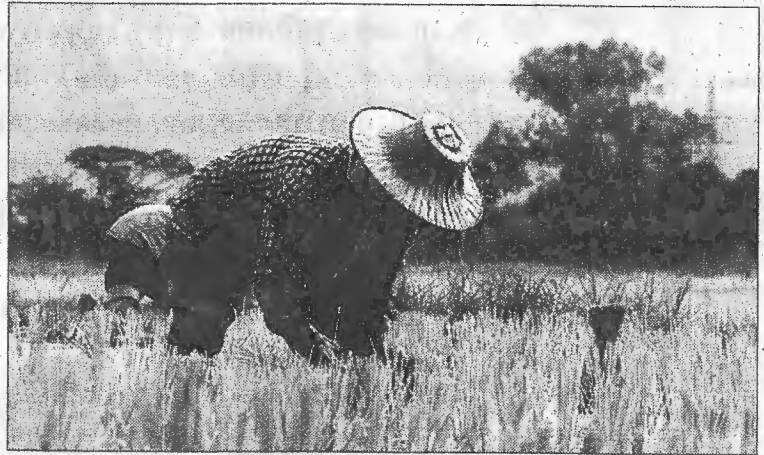
ผลงาน : นายชัย พรหมนันทชัย รองอธิบดีกรมส่งเสริมการเกษตร นำคณะสื่อมวลชนดูงานการผลิต
มังคุดคุณภาพ ณ วิทยาลัยชุมชนกลุ่มมังคุด ศูนย์เรียนรู้การเกษตรท่ามะพร้าว จ.สุพรรณ

มาตรการช่วยเหลือเกษตรกรผู้ปลูกข้าว 57/58 รุกขับเคลื่อนขนานรับนโยบาย คสช.



ภายหลังคณะรักษาความสงบแห่งชาติ (คสช.) ได้เห็นชอบแนวทางการช่วยเหลือเกษตรกรผู้ปลูกข้าว ในฤดูการผลิต 2557/2558 โดยเน้นการเพิ่มรายได้ ทั้งการลดต้นทุน เพิ่มผลผลิตและเพิ่มมูลค่าข้าว โดยออกเป็นมาตรการหลักและมาตรการเสริม 5 มาตรการเมื่อเดือนมิถุนายน 2557 ที่ผ่านมานั้น กรมส่งเสริมสหกรณ์ได้ขนานรับนโยบายดังกล่าว ในทันที โดยล่าสุดได้ร่วมบูรณาการความร่วมมือ ร่วมกับ 3 หน่วยงาน ในการคุม ขับเคลื่อนมาตรการช่วยเหลือเกษตรกรผู้ปลูกข้าว ในฤดูการผลิต ปี 2557/58 ตามนโยบาย คสช. ควบคู่กันการเดินทาง ประชุมชี้แจงสหกรณ์/กลุ่มเกษตรกร ร่วมโครงการ ลินเชื่อเพื่อรวบรวมข้าวฯ และเตรียมที่จะ Kick Off ด้านเดือนตุลาคม 2557 นี้

ดร.จุมพล สงวนสิน อธิบดีกรมส่งเสริมสหกรณ์ กล่าวว่า เนื่องจากการขับเคลื่อนโครงการ ภายใต้ มาตรการช่วยเหลือเกษตรกรผู้ปลูกข้าว ในฤดูการผลิต ปี 2557/58 มีความเกี่ยวข้องกับสหกรณ์และ กลุ่มเกษตรกรจำนวนมาก และเกี่ยวข้องกับหลาย หน่วยงาน จำเป็นที่ผู้เกี่ยวข้องต้องมีความรู้ ความ เข้าใจในโครงการ ที่ต้องปฏิบัติร่วมกัน ดังนั้นกรม ส่งเสริมสหกรณ์จึงได้จัดทำคู่มือปฏิบัติมาตรการ ช่วยเหลือเกษตรกรผู้ปลูกข้าว ในฤดูการผลิต



ปี 2557/58 ขึ้น เพื่อใช้ประโยชน์ในการปฏิบัติงาน โครงการ ให้บรรลุเป้าหมายที่วางไว้

รวมทั้งได้แต่งตั้งคณะทำงานขับเคลื่อนมาตรการ แก้ไขปัญหาข้าว ในฤดูการผลิตปี 2557/58 จำนวน 2 คณะ ได้แก่ คณะทำงานขับเคลื่อนมาตรการแก้ไข ปัญหาข้าว ในฤดูการผลิตปี 2557/58 ตามนโยบาย คสช. โดยมี นายปริญญา เฟิงสมบัติ รองอธิบดี กรมส่งเสริมสหกรณ์ เป็นประธาน และคณะทำงาน ติดตามเร่งรัดการดำเนินงานตามแนวทางการช่วยเหลือ เกษตรกรผู้ปลูกข้าว ในฤดูการผลิตปี 2557/58 ซึ่งมี ผู้ตรวจราชการกรมส่งเสริมสหกรณ์ ในเขตตรวจราชการ ที่รับผิดชอบ เป็นประธาน เพื่อติดตามผลการดำเนินงาน ให้คำแนะนำ ขับเคลื่อนตามมาตรการดังกล่าว



รวมทั้งได้ร่วมกับกรมตรวจบัญชีสหกรณ์ กรมส่งเสริมการเกษตร ธ.ก.ส. เดินสายจัดประชุมชี้แจงเรื่อง “มาตรการช่วยเหลือเกษตรกรผู้ปลูกข้าวในฤดูการผลิตปี 57/58” เพื่อให้สหกรณ์/กลุ่มเกษตรกร และเจ้าหน้าที่ที่เกี่ยวข้อง ได้รับทราบตามภูมิภาคต่างๆ ได้แก่ ภาคตะวันออกเฉียงเหนือ ตอนบน

ดร.จุมพลกล่าวด้วยว่า ที่ผ่านมา กรมได้ประชุมคณะทำงานขับเคลื่อนมาตรการแก้ไขปัญหาข้าวร่วมกับกรมตรวจบัญชีสหกรณ์ กรมส่งเสริมการเกษตร และ ธ.ก.ส. เพื่อกำหนดกรอบการทำงานและแนวทางการดำเนินงานขับเคลื่อนตามมาตรการดังกล่าว รวมทั้งได้จัดทำแผนการรวบรวมข้าวเปลือกปีการผลิต 2557/58 ของสหกรณ์/กลุ่มเกษตรกรที่เข้าร่วมโครงการรวม 558 แห่ง ในพื้นที่ 60 จังหวัด แผนการรวบรวมข้าวเปลือก ปริมาณ 4.079 ล้านตัน แผนแปรรูป ปริมาณ 0.368 ล้านตัน วงเงินประสงค์ขอกู้จาก ธ.ก.ส. จำนวน 18,327ล้านบาท เพื่อส่งข้อมูลให้กับ ธ.ก.ส. พิจารณากำหนดแนวทางปฏิบัติการกู้ยืมเบื้องต้น วงเงินรายจังหวัด และแผนการขับเคลื่อนทั้งหมด

ณ โรงแรมโฆษะ จังหวัดขอนแก่น เมื่อวันที่ 29 สิงหาคม 2557 ภาคตะวันออกเฉียงเหนือ ตอนล่าง ณ โรงแรมวิวัน จังหวัดนครราชสีมา เมื่อวันที่ 1 กันยายน 2557 ภาคกลาง ณ โรงแรมพันสองบุรี จังหวัดสุพรรณบุรี เมื่อวันที่ 8 กันยายน 2557 และอีก 2 ภาค คือ ภาคเหนือ ณ โรงแรมอมรินทร์ ลาภูน จังหวัดพิษณุโลก ในวันที่ 15 กันยายน 2557 ภาคใต้ ณ โรงแรมแกรนด์ เซาเทิร์น จังหวัดนครศรีธรรมราช ในวันที่ 19 กันยายน 2557 และจะจัดงานเปิดตัวโครงการ (Kick Off) ซึ่งจะมีการคดปุ่มโอนเงินกู้จาก ธ.ก.ส. ให้กับสหกรณ์ที่เข้าร่วมโครงการ ในวันที่ 2 ตุลาคม 2557 ณ มหาวิทยาลัยธรรมศาสตร์ รังสิต จังหวัดปทุมธานี

กระทรวงเกษตรฯ อัปเดตหลักสูตรบรค. เข็มขัด รุกขับเคลื่อนยุทธศาสตร์การเกษตรสู่ภูมิภาค

กระทรวงเกษตรฯ จัด อัปเดตหลักสูตรเข็มขัดข้าราชการทั่วประเทศ หวังเดินหน้ายุทธศาสตร์ระดับนโยบายสู่ภาคปฏิบัติระดับจังหวัดเป็นไปอย่างมีประสิทธิภาพสูงสุด ตลอดจนพัฒนาภาคเกษตรตอบสนองต่อปัญหาในพื้นที่ให้มากที่สุด

นายชวลิต ชูขจร ปลัดกระทรวงเกษตรและสหกรณ์ กล่าวว่า เพื่อให้บุคลากรของสำนักงานเกษตรและสหกรณ์จังหวัดได้รับความรู้เกี่ยวกับทิศทางการพัฒนาการเกษตร ตลอดจนเชื่อมโยงนโยบายของกระทรวงเกษตรฯ และของจังหวัดเป็นไปอย่างมีประสิทธิภาพและมีประสิทธิผลมากยิ่งขึ้น สามารถผลักดันนโยบายต่างๆ ไปปรับใช้ในการปฏิบัติงาน อันจะเป็นประโยชน์แก่ทางราชการได้ตามเป้าหมาย ระหว่างวันที่ 11 - 12 กันยายน 2557 ที่ผ่านมาจึง

ได้จัดฝึกอบรมหลักสูตรการจัดทำแผนที่ยุทธศาสตร์การเกษตรระดับจังหวัดและการขับเคลื่อนแผนอย่างมีประสิทธิภาพขึ้น โดยมีเกษตรและสหกรณ์จังหวัด และหัวหน้ากลุ่มยุทธศาสตร์ ของสำนักงานเกษตรและสหกรณ์จังหวัดทั่วประเทศเข้าร่วม 152 คน

นายชวลิต กล่าวด้วยว่า สำนักงานเกษตรและสหกรณ์จังหวัดเป็นหน่วยงานสังกัดสำนักงานปลัดกระทรวงเกษตรและสหกรณ์ ที่ตั้งอยู่ในระดับภูมิภาค มีอำนาจหน้าที่ในการ ศึกษา วิเคราะห์ และจัดทำยุทธศาสตร์พัฒนาการเกษตรและสหกรณ์ของจังหวัด และกลุ่มจังหวัด ซึ่งต้องมีการขับเคลื่อนการพัฒนาการเกษตร ร่วมกับหน่วยงานในสังกัด รวมทั้งหน่วยงานที่เกี่ยวข้องในจังหวัด เพื่อให้การพัฒนาการเกษตรสามารถตอบสนองต่อปัญหาในพื้นที่



ศูนย์เรียนรู้การเกษตร ● นายนำชัย พรหมมีชัย รองอธิบดีกรมส่งเสริมการเกษตร นำคณะสื่อมวลชนดู
งานการผลิตมังคุดคุณภาพ ณ วิสาหกิจชุมชนกลุ่มมังคุด ศูนย์เรียนรู้การเกษตรท่ามะปลา จ.ชุมพร เมื่อวันที่
8 กันยายน 2557

คุยให้ความรู้เกษตรกรปลูกข้าวทุนต่ำ

กระทรวงเกษตรฯ - นายนำชัย พรหมมีชัย รองอธิบดีกรมส่งเสริมการเกษตร กล่าวว่า ขณะนี้มีเกษตรกรมาขึ้นทะเบียนเกษตรกรและถ่ายทอดเทคโนโลยีผลิตข้าว ตามมาตรการช่วยเหลือเกษตรกรผู้ปลูกข้าวในปีในฤดูกาลปี 2557-2558 ของคสช. มากถึง 2,478,253 ครัวเรือน จากเป้าหมาย 3.5 ล้านครัวเรือน คิดเป็นร้อยละ 78.34 ครอบคลุมพื้นที่ปลูกกว่า 43 ล้านไร่ และยังคงมีเกษตรกรทยอยมาขึ้นทะเบียนอย่างต่อเนื่อง

นายนำชัยกล่าวอีกว่า สำหรับกิจกรรมการถ่ายทอดความรู้การลดต้นทุนการผลิตข้าวขณะตรวจเยี่ยมแปลงเกษตรกรที่ขึ้นทะเบียนเกษตรกรผู้ปลูกข้าวแล้ว ขณะนี้กำลังส่งเสริมการเกษตรในพื้นที่และ ออกม. กำลังดำเนินการลงพื้นที่ปฏิบัติการถ่ายทอดเทคโนโลยีการเกษตรและให้คำแนะนำการลดต้นทุนที่ถูกต้องวิธีให้เกษตรกร โดยจะเผยแพร่เทคโนโลยีการผลิตข้าวที่ถูกต้องให้ชาวนาได้มีความรู้ ความเข้าใจ ทราบถึงแนวทางการลดรายจ่ายการผลิต สามารถเข้าถึงปัจจัยการผลิตราคาถูก รวมทั้งเกิดความเข้าใจมากขึ้นเกี่ยวกับการขึ้นทะเบียนเกษตรกร และการใช้ประโยชน์จากทะเบียนเกษตรกร ซึ่งความรู้ดังกล่าว ออกม. และเจ้าหน้าที่ส่งเสริมการเกษตรในพื้นที่จะนำไปถ่ายทอดแก่เกษตรกรขณะออกตรวจเยี่ยมแปลงเกษตรกรที่ขึ้นทะเบียนเกษตรกรผู้ปลูกข้าว คืนความสุขกันอย่างต่อเนื่อง มุ่งสู่เป้าหมายให้ได้หนึ่งล้านรายก่อนสิ้นปีนี้

เข็มชมสหกรณ์เครดิตยูเนียนนาคนสามัคคี จำกัด

ดร.จุมพล สงวนสิน อธิบดีกรมส่งเสริมสหกรณ์ พร้อมด้วยนายวัชรินทร์ ภูแปง ผู้ตรวจราชการกรมเขตที่ ๑๓ - ๑๔ และ นายวีรชัย ศิริวรรณางกุล ผู้อำนวยการสำนักส่งเสริมและพัฒนาสหกรณ์ เข็มชมการดำเนินธุรกิจของสหกรณ์เครดิตยูเนียนนาคนสามัคคี จำกัด โดยมีนายทศพร ผุสบุตร สหกรณ์จังหวัดอำนาจเจริญ คณะกรรมการ และ ผู้จัดการให้การต้อนรับ ณ สำนักงานสหกรณ์เครดิตยูเนียนนาคนสามัคคี จำกัด



อ.ลีอำนาจ จ.อำนาจเจริญ



สมเด็จพระเทพรัตนราชสุดาฯ สยามบรมราชกุมารี เสด็จพระราชดำเนินไปทรง เปิดการประชุมวิชาการข้าวแห่งชาติ ครั้งที่ 3 "ข้าวไทยสู่สากลโลก" ณ โรงแรมมิราเคิล แกรนด์ คอนเวนชัน เมื่อวันที่ 11 กันยายน

'ฉัตรชัย' ตีกลับ 4 สินค้าเกษตร สั่งทำแผนคลุมเออีซี-จีเอ็มโอ

"ฉัตรชัย" ตีกลับร่างยุทธศาสตร์ 4 พืช ระบุข้อมูลต้องครอบคลุมการเปิดเออีซี และจีเอ็มโอ โชนนิ่งต้องไม่ทับซ้อนพื้นที่ป่า แบ่งเขตปลูกอ้อย มั่นสำปะหลังให้ชัดเจน

นายชวลิต ชูขจร ปลัดกระทรวงเกษตร และสหกรณ์ เปิดเผยว่า ในการประชุมคณะอนุกรรมการจัดทำยุทธศาสตร์สินค้าเกษตร เป็นรายพืชเศรษฐกิจ 4 สินค้า ที่มีพล.อ.ฉัตรชัย สาริกัลยะ รัฐมนตรีว่าการกระทรวงพาณิชย์ เป็นประธาน เมื่อวันที่ 11 ก.ย. 57 ที่ผ่านมา ได้พิจารณาร่างยุทธศาสตร์ สินค้าเกษตร เป็นรายพืชเศรษฐกิจ 4 สินค้า (Roadmap) คือ ข้าวโพดเลี้ยงสัตว์ มั่นสำปะหลัง ปาล์ม น้ำมัน และอ้อย

ที่ประชุมเห็นชอบในภาพรวม แต่ยังมีข้อมูลบางส่วนยังไม่มีความชัดเจน ดังนั้น จึงให้กระทรวงเกษตรกลับไปพิจารณาเพิ่มเติม ในด้านแผนการจัดการอุปสงค์-อุปทาน ระยะ 10 ปี ที่เห็นว่ายังไม่รัดกุมเรื่องพื้นที่ ปลูกสินค้าเดียวกันในประเทศเพื่อนบ้าน และการเปิดประชาคมเศรษฐกิจอาเซียน หรือเออีซีที่อาจส่งผลกระทบต่อปริมาณ แนวโน้มตลาด จึงต้องกลับมาพิจารณา เรื่องนี้ใหม่

ส่วนแผนการโชนนิ่ง ขณะนี้มีปัญหา เรื่องการเพาะปลูกอ้อยและมันสำปะหลัง ต้องการพื้นที่ลักษณะใกล้เคียงกัน ดังนั้น จะต้องพิจารณากำหนดพื้นที่ปลูกให้ชัดเจน ไม่ให้มีการแย่งพื้นที่หรือซ้ำซ้อนกัน โดย มันสำปะหลังต้องการพื้นที่ปลูกเพิ่ม 2 ล้าน ไร่ และอ้อยต้องการเพิ่ม 6 ล้านไร่

นอกจากนี้กรณีพื้นที่ปลูกทับซ้อน ในพื้นที่ป่า เป็นนโยบายที่กระทรวงทรัพยากร ธรรมชาติและสิ่งแวดล้อมที่ ต้องดูแล คณะอนุกรรมการฯ จะต้องระมัดระวังไม่ให้ ยุทธศาสตร์ส่งเสริมการใช้ ซึ่งขณะนี้ พื้นที่ป่าก็ถือเป็นพื้นที่ไม่เหมาะสมสำหรับ ปลูกพืชอยู่แล้ว

สำหรับเป้าหมายด้านพืชพลังงาน ที่ ประชุมเห็นว่าอนาคตจะมีความต้องการ ใช้เพิ่มขึ้น ส่งผลให้ราคาสูงตาม และต้อง คำนึงถึงความมั่นคงด้านพลังงาน เช่น ปาล์ม น้ำมัน ขณะนี้มีการพัฒนาเทคโนโลยีเพื่อผลิต

ไบโอดีเซล ซึ่งโรงงานต้นแบบผลิตไบโอดีเซล B10 จะเกิดขึ้นปี 2563 จึงคาดว่าจะมีความ ต้องการปาล์มน้ำมันเพิ่ม รวมถึงความ ต้องการนำไปทำผลิตภัณฑ์ไบโอเคมีคอลด้วย นอกจากนี้ คณะอนุกรรมการควรพิจารณา ให้ยุทธศาสตร์ครอบคลุมไปถึงพืชตัดแต่ง พันธุกรรม (GMOs) ด้วย ซึ่งจะพิจารณา อีกครั้งใน 2 สัปดาห์หน้า

นายอนันต์ ลิลลา เลขานุการสำนักงาน เศรษฐกิจการเกษตร (สศก.) กล่าวว่า แผน ยุทธศาสตร์ดังกล่าว ได้พิจารณาถึงสถานการณ์ การผลิตและความต้องการใช้ของพืช ทั้ง 4 สินค้า ทั้งในระดับโลก และอาเซียน เพื่อนำมากำหนดเป็นเป้าหมายในอนุเขต 5-10 ปีข้างหน้า รวมทั้งพิจารณาผลกระทบของ การเปิดเสรีการค้าอาเซียนที่กำลังจะเกิดขึ้น พิจารณางบจ่ายที่ส่งผลกระทบต่อต้นทุนการผลิต การเพิ่มประสิทธิภาพการผลิต เช่น การกำหนดเขตเกษตรเศรษฐกิจ (Zoning) การเปลี่ยนแปลงของสภาพภูมิอากาศ โดย ยกร่างยุทธศาสตร์และจัดทำมาตรการและ แนวทางการดำเนินงาน 4 ระยะ ได้แก่ ระยะ เร่งด่วน (น้อยกว่า 1 ปี) ระยะสั้น (1-3 ปี) ระยะปานกลาง (3-5 ปี) และระยะยาว (5-10 ปี) เพื่อเสนอต่อคณะอนุกรรมการร่วมจัดทำ ยุทธศาสตร์ฯ ต่อไป

โดยยุทธศาสตร์ข้าวโพดเลี้ยงสัตว์ (Roadmap) ขณะ นี้อยู่ระหว่างการจัดทำวิธี ดำเนินงานตามมาตรการ 7 ด้าน เช่น การเพิ่ม ประสิทธิภาพ การปรับโครงสร้าง การบริหารจัดการพื้นที่ การสร้างมูลค่าเพิ่ม การบริหารจัดการภายใต้ AEC ทิศทางการใช้ GMOs ยุทธศาสตร์มันสำปะหลังและผลิตภัณฑ์ (Roadmap) การดำเนินการระยะเร่งด่วน คือ การรักษาระดับราคามันสำปะหลังและบริหารจัดการมันสำปะหลังจากประเทศเพื่อนบ้าน ยุทธศาสตร์ปาล์ม น้ำมัน และน้ำมันปาล์ม (Roadmap) ระยะเร่งด่วน จะบริหารจัดการ การสต็อกเพื่อรักษาระดับราคา

ยุทธศาสตร์อ้อยโรงงานและน้ำตาลทราย (Roadmap) ระยะเร่งด่วน ดำเนินการทบทวน แนวทางการให้ความช่วยเหลือเกษตรกรให้ ครบทั้งวงจรและยั่งยืน