



# แผนพัฒนาบุคลากรสำนักงานเศรษฐกิจการเกษตร

พ.ศ.๒๕๕๔ – ๒๕๕๘

สำนักงานเลขาธิการกรม  
สำนักงานเศรษฐกิจการเกษตร

## คำนำ

การพัฒนาข้าราชการเป็นหัวใจสำคัญในกระบวนการบริหารงานบุคคล เพื่อให้ราชการได้ข้าราชการที่มีความรู้ ความสามารถ ทักษะและสมรรถนะที่ต้องการ ด้วยเหตุนี้ สำนักงาน ก.พ. จึงได้จัดให้มียุทธศาสตร์การพัฒนาข้าราชการพลเรือน พ.ศ.๒๕๕๒ – ๒๕๕๖ ขึ้น โดยมีหลักการเพื่อเสริมสร้างให้ข้าราชการพลเรือนมีคุณภาพ มีคุณธรรมจริยธรรม คุณภาพชีวิต มีขวัญกำลังใจในการปฏิบัติราชการ เพื่อให้เกิดผลสัมฤทธิ์ต่อภารกิจภาครัฐและประโยชน์สุขประชาชน และมีเป้าหมายหลัก ๓ ประการ ประการแรกเพื่อให้ข้าราชการมีสมรรถนะและความมุ่งมั่นในการปฏิบัติราชการโดยยึดหลักการบริหารจัดการภาครัฐแนวใหม่ และการบริหารจัดการบ้านเมืองที่ดี ประการที่สองเพื่อให้นักบริหารทุกระดับมีศักยภาพในการเป็นผู้นำการบริหารราชการยุคใหม่ และประการสุดท้ายเพื่อให้ภาคราชการมีขีดความสามารถ มาตรฐานการปฏิบัติงานในระดับสูง

สำนักงานเศรษฐกิจการเกษตรเห็นความสำคัญดังกล่าว จึงจัดทำแผนการพัฒนากุศลกรสำนักงานเศรษฐกิจการเกษตร พ.ศ.๒๕๕๔ – ๒๕๕๘ ขึ้น เพื่อให้การพัฒนาบุคลากรของสำนักงานเศรษฐกิจการเกษตรเป็นไปในทิศทางเดียวกันและตอบสนองต่อปัญหาที่เกิดขึ้นจริง

## ส่วนที่ ๑ ข้อมูลองค์กร

### ๑.๑ วิสัยทัศน์

องค์กรซึ่งนำการพัฒนาการเกษตรของประเทศ

### ๑.๒ พันธกิจ

จะเป็นองค์กรซึ่งนำการพัฒนาการเกษตรที่เป็นที่ยอมรับในระดับแนวหน้าของประเทศ ภายในปี ๒๕๕๕

- เสนอแนะนโยบาย มาตรการและแผนพัฒนาการเกษตร
- จัดทำ และเผยแพร่ข้อมูลสารสนเทศการเกษตร
- ศึกษา วิเคราะห์ วิจัยด้านเศรษฐกิจการเกษตร
- ติดตามและประเมินผลการดำเนินงานของ กระทรวงเกษตรและสหกรณ์

### ๑.๓ ค่านิยมร่วม (Shared Value)

"PROUD to be OAE" ความภาคภูมิใจที่เป็น สศก.

OAE

- O = Openness : การเปิดกว้างทางความคิด
- A = Awakening : การตื่นตัว ตื่นรู้
- E = Effectiveness : การทำงานที่มีประสิทธิผล

### ๑.๔ เป้าประสงค์ (Goals)

จะเป็นองค์กรซึ่งนำการพัฒนาการเกษตรที่เป็นที่ยอมรับในระดับแนวหน้าของประเทศ ภายในปี ๒๕๕๕

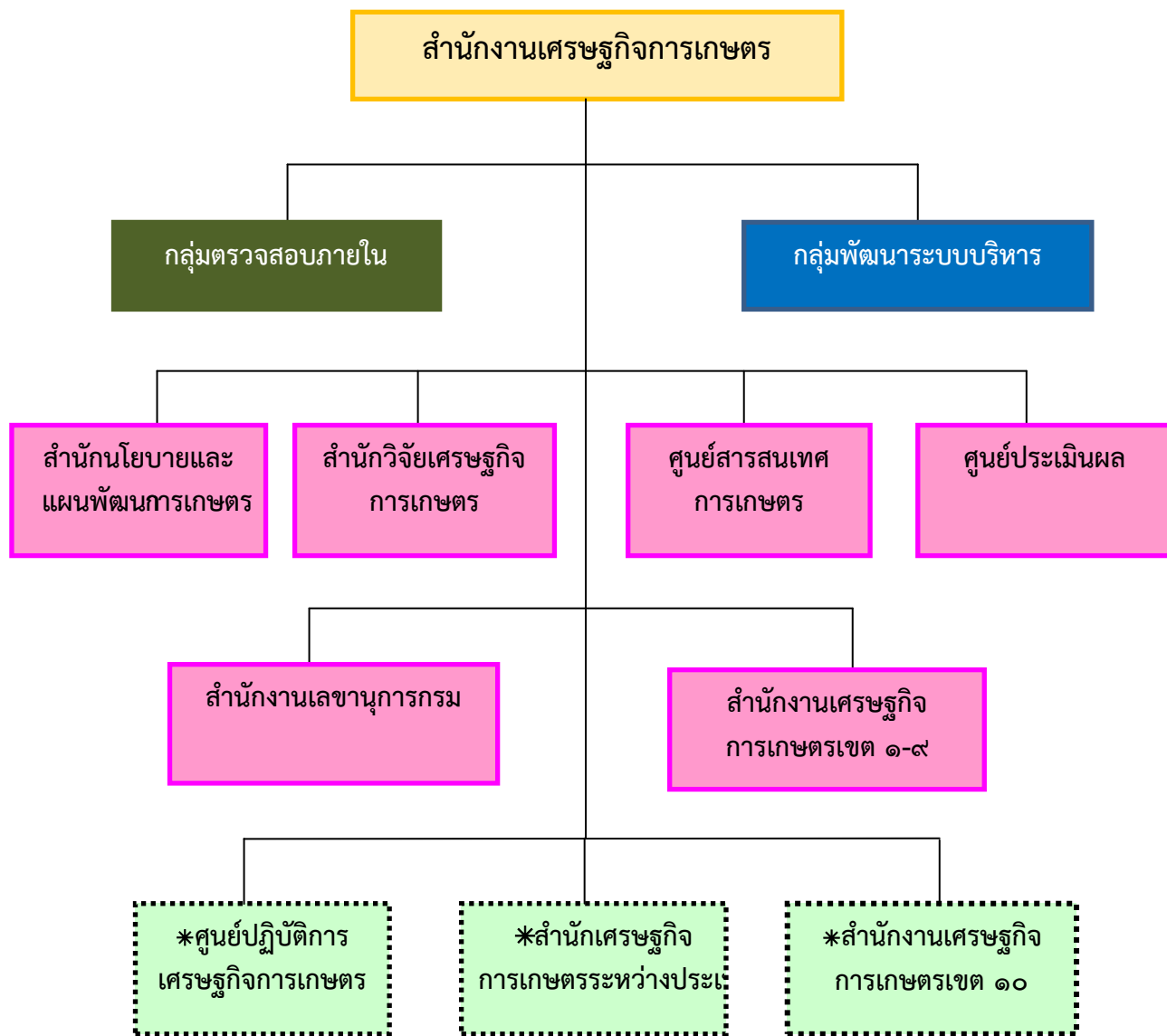
- เพื่อนำนโยบาย มาตรการและแผนพัฒนาการเกษตรไปสู่การปฏิบัติที่มีประสิทธิผล
- เพื่อเป็นศูนย์กลางสารสนเทศการเกษตรของประเทศ และภูมิภาคอาเซียน
- เพื่อเป็นองค์กรแห่งการเรียนรู้ที่เป็นเลิศด้านเศรษฐกิจการเกษตร

โดยมุ่งเน้นสนับสนุนให้เกิดการเจริญเติบโตของภาคเกษตรที่ต่อเนื่องและยั่งยืน ที่ส่งผลต่อความมั่นคงด้านอาหาร และคุณภาพชีวิตที่ดีขึ้นของเกษตรกร โดยมี ตัวชี้วัดที่ใช้ในการกำหนดยุทธศาสตร์ ดังนี้

- มูลค่าผลิตภัณฑ์มวลรวมภาคการเกษตรเพิ่มขึ้น
- เกษตรกรมีคุณภาพชีวิตที่ดีขึ้น
- ความมั่นคงและปลอดภัยด้านอาหาร

๑.๕ ข้อมูลพื้นฐานขององค์กร

### โครงสร้างองค์กร



หมายเหตุ \* ศูนย์ปฏิบัติการเศรษฐกิจการเกษตร สำนักงานเศรษฐกิจการเกษตรระหว่างประเทศ และ สำนักงานเศรษฐกิจการเกษตรเขต ๑๐ เป็นหน่วยงานจัดตั้งภายใน

## ๑) หน้าที่ความรับผิดชอบ

พระราชบัญญัติเศรษฐกิจการเกษตร พ.ศ. ๒๕๒๒ กำหนดให้สำนักงานเศรษฐกิจการเกษตร มีหน้าที่ความรับผิดชอบ ดังนี้

๑. วิเคราะห์นโยบายการเกษตรและแผนพัฒนาการเกษตรและสหกรณ์ เพื่อเสนอคณะกรรมการ
๒. ศึกษาและวิเคราะห์การวางแผนการผลิตทางการเกษตร แหล่งการเพาะปลูก และการเลี้ยงสัตว์ ให้สอดคล้องกับสภาพดินฟ้าอากาศ แหล่งน้ำ ประเภทของเกษตรกรรม รายได้หลักของเกษตรกรและความต้องการของตลาดในประเทศและต่างประเทศ เสนอต่อคณะกรรมการเพื่อประกอบการพิจารณากำหนดเขตเกษตรเศรษฐกิจ
๓. ศึกษาวิเคราะห์การจัดระบบการตลาด การขนส่ง และการพัฒนาการตลาดสินค้าเกษตรกรรม ให้มีประสิทธิภาพ รวมทั้งวิเคราะห์ราคาและความต้องการสินค้าเกษตรกรรม
๔. ศึกษาและวิเคราะห์แหล่งทรัพยากรทางเกษตร วิเคราะห์การใช้ทรัพยากร รวมทั้งศึกษาวิเคราะห์เศรษฐกิจการผลิต การจัดระบบปลูกพืชและเลี้ยงสัตว์ให้มีประสิทธิภาพ
๕. เก็บรวบรวมข้อมูลสถิติการเกษตรทุกชนิด ทั้งในด้านผลผลิตของพืชและสัตว์ ภาวะเศรษฐกิจทางการเกษตร รายได้ รายจ่ายของเกษตรกร ภาวะหนี้สินของเกษตรกร ภาวะตลาดของผลิตผลทางการเกษตร และข้อมูลอื่นๆ ทางเศรษฐกิจการเกษตรที่จำเป็น เพื่อใช้ในการวิเคราะห์นโยบายการเกษตรและแผนพัฒนาการเกษตรและสหกรณ์ และจัดทำเอกสารสถิติที่เกี่ยวข้องกับเศรษฐกิจการเกษตร เผยแพร่และโฆษณาข้อมูลสถิติการเกษตร
๖. วิเคราะห์และประเมินผลการลงทุนในโครงการเกษตร ตลอดจนติดตามและประเมินผลความสำเร็จและความก้าวหน้าของโครงการและแผนปฏิบัติงานของหน่วยงานในสังกัดกระทรวงเกษตรและสหกรณ์ รวมทั้งเสนอแนะแนวทางในการแก้ไขปัญหาหรืออุปสรรคที่ต้องกระทำเป็นการเร่งด่วนต่อคณะกรรมการ
๗. วิเคราะห์การพัฒนาเศรษฐกิจในสาขาอื่นๆ รวมทั้งภาวะเศรษฐกิจการเกษตรระหว่างประเทศที่จำเป็นในการวางแผนพัฒนาการเกษตรและสหกรณ์
๘. จัดทำทะเบียนเกี่ยวกับการประกอบกิจการในด้านการเกษตร โดยจัดประเภท ชนิด หรือกลุ่มของแต่ละสาขา
๙. ประสานงานในการกำหนดนโยบายการเกษตรและแผนพัฒนาการเกษตรและสหกรณ์กับหน่วยงานราชการต่างๆ และรัฐวิสาหกิจที่เกี่ยวข้องรวมทั้งประสานงานกับสำนักงานคณะกรรมการพัฒนาการเศรษฐกิจและสังคมแห่งชาติ
๑๐. ปฏิบัติการอื่นใดตามที่กฎหมายกำหนดให้เป็นหน้าที่ของคณะกรรมการ หรือสำนักงานเศรษฐกิจการเกษตร

กฎกระทรวงการแบ่งส่วนราชการสำนักงานเศรษฐกิจการเกษตร กระทรวงเกษตรและสหกรณ์ พ.ศ.๒๕๔๕ กำหนดให้สำนักงานเศรษฐกิจการเกษตร มีภารกิจเกี่ยวกับการเสนอแนะนโยบาย มาตรการ และวางแผนพัฒนาการเกษตรและสหกรณ์ รวมทั้งจัดทำและให้บริการข้อมูลข่าวสารการเกษตรอย่างถูกต้อง เพื่อให้การเกษตรของประเทศมีความพร้อมสำหรับการแข่งขันในตลาดโลกและเกษตรกรมีคุณภาพชีวิตที่ดี โดยให้มีอำนาจหน้าที่ดังต่อไปนี้

๑. ดำเนินการตามกฎหมายว่าด้วยเศรษฐกิจการเกษตร และกฎหมายอื่นที่เกี่ยวข้อง
๒. ศึกษา วิเคราะห์ ภาวะเศรษฐกิจการเกษตร และเสนอแนะนโยบาย มาตรการและจัดทำแผนพัฒนาการเกษตรและสหกรณ์ รวมทั้งวิเคราะห์แผนงาน โครงการ และงบประมาณของกระทรวงเกษตรและสหกรณ์
๓. ศึกษา วิจัยระบบเศรษฐกิจการผลิต การตลาด ระบบการจัดฟาร์ม การทำธุรกิจเกษตร และภาวะเศรษฐกิจสังคมครัวเรือนเกษตรและแรงงานภาคเกษตร
๔. ศึกษา วิเคราะห์ จัดทำและเผยแพร่ข้อมูลสารสนเทศการเกษตร ข้อมูลการเตือนภัยเศรษฐกิจการเกษตรรวมทั้งเป็นศูนย์กลางระบบเครือข่าย และระบบที่เชื่อมโยงสารสนเทศการเกษตรของกระทรวงเกษตรและสหกรณ์
๕. ศึกษา วิเคราะห์ ติดตามและประเมินผลความก้าวหน้า ความสำเร็จ ตลอดจนผลกระทบของการดำเนินงานตามมาตรการ แผนงาน โครงการ และงบประมาณ
๖. ปฏิบัติการอื่นใดตามที่กฎหมายกำหนด ให้เป็นอำนาจหน้าที่ของสำนักงานเศรษฐกิจการเกษตร หรือตามที่กระทรวงหรือคณะรัฐมนตรีมอบหมาย

## ๒) สำนักงานเลขาธิการกรม

๑. ปฏิบัติงานสารบรรณและงานธุรการของสำนักงานเศรษฐกิจการเกษตร
  ๒. ดำเนินงานเกี่ยวกับงานช่วยอำนวยความสะดวกและประสานราชการในสำนักงานเศรษฐกิจการเกษตร
  ๓. ศึกษา วิเคราะห์ และประสานการจัดทำแผนงาน โครงการ แผนปฏิบัติงานและงบประมาณ รวมทั้งติดตามและรายงานผลการปฏิบัติงานของหน่วยงานภายในสำนักงานเศรษฐกิจการเกษตร
  ๔. ดำเนินงานเกี่ยวกับบริหารงานการเงิน การบัญชี การบริหาร งบประมาณ การพัสดุ อาคารสถานที่ และยานพาหนะของสำนักงานเศรษฐกิจการเกษตร
  ๕. ดำเนินงานเกี่ยวกับจัดระบบงานและบริหารงานบุคคล รวมทั้งการฝึกอบรมและพัฒนาข้าราชการและลูกจ้างของสำนักเศรษฐกิจการเกษตร
  ๖. ดำเนินงานเกี่ยวกับการประชาสัมพันธ์และเผยแพร่ผลงานของสำนักงานเศรษฐกิจการเกษตร
  ๗. ดำเนินการอื่นใดที่มีได้กำหนดให้เป็นอำนาจหน้าที่ของส่วนราชการใดของสำนักงานเศรษฐกิจการเกษตร
  ๘. ปฏิบัติงานร่วมกับหรือสนับสนุนการปฏิบัติงานของหน่วยงานอื่น ที่เกี่ยวข้องหรือที่ได้รับมอบหมาย
- การปฏิบัติงานของสำนักงานเลขาธิการกรมประกอบด้วยกลุ่มฝ่าย จำนวนทั้งสิ้น ๘ กลุ่ม/ฝ่าย ดังนี้ ฝ่ายสารบรรณ ฝ่ายการเจ้าหน้าที่ ฝ่ายการเงินและบัญชี ฝ่ายพัสดุ ฝ่ายประชาสัมพันธ์ ฝ่ายแผนงาน กลุ่มพัฒนาบุคคล กลุ่มช่วยอำนวยความสะดวก

## ๓) ศูนย์ประเมินผล

๑. ศึกษา พัฒนาเทคนิค และระบบการติดตามประเมินผล รวมทั้งให้คำปรึกษาด้านการติดตามและประเมินผลแก่หน่วยงานอื่นในสังกัดกระทรวงเกษตรและสหกรณ์
๒. ศึกษา วิเคราะห์ และดำเนินการติดตามความก้าวหน้าของการปฏิบัติงาน และประเมินประสิทธิภาพและประสิทธิผลของการใช้จ่ายงบประมาณตามมาตรการ แผนงาน และโครงการต่างๆ ของกระทรวงเกษตรและสหกรณ์ รวมทั้งโครงการเงินกู้และเงินช่วยเหลือจากต่างประเทศ

๓. ศึกษา วิเคราะห์ และดำเนินการ การประเมินผลความสำเร็จ และผลกระทบของการดำเนินงานตามมาตรการ แผนงาน โครงการต่างๆ ของกระทรวงเกษตรและสหกรณ์ รวมทั้งโครงการเงินกู้ และเงินช่วยเหลือจากต่างประเทศ

๔. เสนอผลการติดตาม ผลการประเมิน และข้อเสนอแนะต่อฝ่ายบริหารคณะกรรมการนโยบายและแผนพัฒนาการเกษตรและสหกรณ์ คณะกรรมการอื่นๆ และหน่วยงานอื่นที่เกี่ยวข้อง

๕. ปฏิบัติงานร่วมกับหรือสนับสนุนการปฏิบัติงานของหน่วยงานอื่นที่เกี่ยวข้องหรือที่ได้รับมอบหมาย

การปฏิบัติงานของศูนย์ประเมินผล ประกอบด้วยส่วน/ฝ่าย ทั้งสิ้นจำนวน ๗ ส่วน/ฝ่ายดังนี้ ฝ่ายบริหารทั่วไป ส่วนประเมินผลแผนพัฒนาการเกษตร ส่วนประเมินผลพืช ส่วนประเมินผลปศุสัตว์และประมง ส่วนประเมินผลปัจจัยพื้นฐานทางการเกษตร ส่วนประเมินผลธุรกิจสถาบันเกษตรกร ส่วนวิชาการ การประเมินผล

#### ๔) สำนักงานเศรษฐกิจการเกษตรเขต ๑-๑๐

๑. ศึกษา วิเคราะห์ และจัดทำข้อมูลการเกษตร รวมทั้งเผยแพร่ข้อมูลสารสนเทศในพื้นที่ที่รับผิดชอบ

๒. ศึกษา วิเคราะห์ และรายงานผลการติดตาม และผลการประเมินความสำเร็จ และผลกระทบของการดำเนินงานตามมาตรการ แผนงาน โครงการต่างๆในพื้นที่ที่รับผิดชอบ

๓. ศึกษา วิเคราะห์ วิจัย เศรษฐกิจการเกษตรที่สำคัญในระดับท้องถิ่น

๔. ศึกษา วิเคราะห์ ความเชื่อมโยง และความสอดคล้องของแผนพัฒนาการเกษตรในระดับกระทรวงที่นำไปสู่แผนพัฒนาเขตเศรษฐกิจการเกษตรในระดับภูมิภาค รวมทั้งให้ความเห็นและข้อเสนอแนะเกี่ยวกับการจัดแผนงานและโครงการแก่หน่วยงานที่เกี่ยวข้องในระดับพื้นที่

๕. ปฏิบัติงานร่วมกับหรือสนับสนุนการปฏิบัติงานของหน่วยงานอื่นที่เกี่ยวข้องหรือที่ได้รับมอบหมาย

การปฏิบัติงานของสำนักงานเศรษฐกิจการเกษตรประกอบด้วยกลุ่มฝ่าย จำนวนทั้งสิ้น ๔ ส่วน/ฝ่าย ดังนี้ ฝ่ายบริหารทั่วไป กลุ่มสารสนเทศการเกษตร กลุ่มแผนพัฒนาเขตเศรษฐกิจการเกษตร กลุ่มวิจัยและประเมินผล

#### ๕) ศูนย์สารสนเทศการเกษตร

๑. ศึกษา วิจัย พัฒนา วางแผน และจัดทำข้อมูลการเกษตรเกี่ยวกับการผลิต การใช้ ปัจจัยการผลิต ต้นทุนการผลิตของพืช ปศุสัตว์ ประมง และข้อมูลเศรษฐกิจการเกษตร รวมทั้งวิเคราะห์ผล และรายงานเผยแพร่ข้อมูลสารสนเทศทางการเกษตร

๒. ศึกษา วิเคราะห์ พัฒนาวิธีการพยากรณ์ข้อมูลการเกษตร รวมทั้งวิเคราะห์สถานการณ์การผลิตสินค้าเกษตร และความเสียหายจากการเกิดภัยที่มีผลกระทบ ต่อด้านการเกษตร

๓. ศึกษา วิเคราะห์ พัฒนา และจัดทำระบบสารสนเทศภูมิศาสตร์ และระบบข้อมูลระยะไกลในการจำแนกสภาพการใช้ที่ดิน การประกอบกิจกรรมการเกษตร และแหล่งเหมาะสมของการผลิตสินค้าเกษตร เพื่อใช้สนับสนุนการวางแผนพัฒนาการเกษตร และการกำหนดเขตเกษตรเศรษฐกิจ

๔. ศึกษา กำหนดวิธีการ และจัดทำทะเบียนเกี่ยวกับเกษตรกร และผู้ประกอบการในด้านการเกษตร

๕. ศึกษา พัฒนา และจัดวางระบบฐานข้อมูลการเกษตร ระบบการเชื่อมโยง เครือข่ายการสื่อสารข้อมูลระบบคอมพิวเตอร์ รวมทั้งเป็นศูนย์กลางข้อมูลสารสนเทศการเกษตร ของกระทรวงเกษตรและสหกรณ์

๖. ปฏิบัติงานร่วมกับหรือสนับสนุนการปฏิบัติงานของหน่วยงานอื่นที่เกี่ยวข้องตามที่ได้รับมอบหมาย

การปฏิบัติงานของศูนย์สารสนเทศการเกษตร ประกอบด้วยส่วน/ฝ่าย จำนวนทั้งสิ้น ๑๐ ส่วน/ฝ่าย ดังนี้ ฝ่ายบริหารทั่วไป ส่วนสารสนเทศการผลิตพืชไร่ นา ส่วนสารสนเทศการผลิตพืชสวน ส่วนสารสนเทศการผลิตปศุสัตว์และประมง ส่วนภูมิสารสนเทศการเกษตร ส่วนเทคโนโลยีสารสนเทศ ส่วนสารสนเทศเศรษฐกิจการเกษตร ส่วนสารสนเทศปัจจัยการผลิตและราคา ส่วนพยากรณ์ข้อมูลการเกษตร ส่วนปฏิบัติการข้อมูลการเกษตร

### ๖) สำนักนโยบายและแผนพัฒนาการเกษตร

๑. ศึกษา วิเคราะห์ และประมาณการเศรษฐกิจการเกษตร รวมทั้งวิเคราะห์และเสนอแนะนโยบาย มาตรการ และจัดทำแผนพัฒนาการเกษตรและสหกรณ์

๒. ศึกษา วิเคราะห์ มาตรการ และจัดทำแผนพัฒนาเขตเกษตรเศรษฐกิจและแผนพัฒนาพื้นที่เขตเศรษฐกิจเฉพาะ

๓. ศึกษา วิเคราะห์ นโยบายการเกษตรและเศรษฐกิจการเกษตรระหว่างประเทศ รวมทั้งเสนอแนะนโยบายและทำที่ในการเจรจา ตลอดจนเข้าร่วมเจรจาทางการค้า

๔. ศึกษา วิเคราะห์ และเสนอแนะกรอบนโยบายในการจัดทำงบประมาณ รวมทั้งวิเคราะห์ความเหมาะสมเชิงเศรษฐกิจ และจัดทำแผนงาน โครงการ ตลอดจนประมวลผลการดำเนินงาน และการใช้จ่ายงบประมาณของกระทรวงเกษตรและสหกรณ์

๕. ปฏิบัติงานร่วมกับหรือสนับสนุนการปฏิบัติงานของหน่วยงานอื่นที่เกี่ยวข้องหรือที่ได้รับมอบหมาย

การปฏิบัติงานของสำนักนโยบายและแผนพัฒนาการเกษตร ประกอบด้วยส่วน/ฝ่าย จำนวนทั้งสิ้น ๕ ส่วน/ฝ่าย ดังนี้ฝ่ายบริหารทั่วไป ส่วนนโยบายและแผนการเกษตร ส่วนวิเคราะห์และประมาณการเศรษฐกิจการเกษตร ส่วนแผนพัฒนาการเกษตรพื้นที่เศรษฐกิจเฉพาะ ส่วนแผนงานและงบประมาณ

### ๗) สำนักวิจัยเศรษฐกิจการเกษตร

๑. ศึกษา วิเคราะห์ วิจัยเศรษฐกิจการผลิต การตลาดสินค้าเกษตร

๒. ศึกษา วิเคราะห์ วิจัย เทคโนโลยีการผลิต และระบบการจัดการฟาร์มในเชิงเศรษฐกิจ

๓. ศึกษา วิเคราะห์ วิจัย แนวทางการแปรรูปสินค้าเกษตร และการทำธุรกิจของสถาบัน

เกษตรกร

๔. ศึกษา วิเคราะห์ วิจัย เศรษฐกิจสังคมครัวเรือนเกษตรกรและแรงงานภาคเกษตร

๕. ศึกษา วิเคราะห์ วิจัย ผลตอบแทนเชิงเศรษฐกิจสูงสุดจากการใช้ทรัพยากรในฐานะเป็นปัจจัยการผลิต

๖. ปฏิบัติงานร่วมกับหรือสนับสนุนการปฏิบัติงานของหน่วยงานอื่นที่เกี่ยวข้องหรือที่ได้รับ

มอบหมาย



การปฏิบัติงานของสำนักวิจัยเศรษฐกิจการเกษตรประกอบด้วยส่วนฝ่าย จำนวนทั้งสิ้น ๗ ส่วนฝ่าย ดังนี้ ฝ่ายบริหารทั่วไป ส่วนวิจัยเศรษฐกิจพืชไร่สวน ส่วนวิจัยเศรษฐกิจพืชสวน ส่วนวิจัยเศรษฐกิจปศุสัตว์และประมง ส่วนวิจัยเศรษฐกิจสังคมครัวเรือนเกษตรกร ส่วนวิจัยเศรษฐกิจเทคโนโลยีและปัจจัยทางการเกษตร ส่วนบริหารกองทุนภาคการเกษตร

## ๘) สำนักเศรษฐกิจการเกษตรระหว่างประเทศ

๑. ศึกษา วิเคราะห์ และจัดทำท่าทีการเจรจา ตลอดจนร่วมในการเจรจาจัดทำเขตการค้าเสรีและการเจรจาสินค้าเกษตรภายใต้ข้อตกลงการค้าโลก

๒. ศึกษา วิเคราะห์ เศรษฐกิจการเกษตรระหว่างประเทศเพื่อเสนอแนะนโยบาย แนวทางดำเนินงานรวมทั้งความร่วมมือด้านเศรษฐกิจการเกษตรระหว่างประเทศ ทั้งในระดับทวิภาคีภูมิภาคและพหุภาคี

๓. ร่วมวิเคราะห์ผลกระทบต่อภาคเกษตรของไทยและมาตรการรองรับผลกระทบ ตลอดจนติดตามการปฏิบัติตามพันธกรณีความตกลงระหว่างประเทศ

๔. เป็นผู้แทนเข้าร่วมประชุมในเวทีระหว่างประเทศในระดับต่างๆที่เกี่ยวข้องกับนโยบายเศรษฐกิจการเกษตร

การปฏิบัติงานของสำนักเศรษฐกิจการเกษตรระหว่างประเทศ ประกอบด้วยส่วน/ฝ่าย จำนวนทั้งสิ้น ๔ ส่วน/ฝ่าย ดังนี้ ฝ่ายบริหารทั่วไป ส่วนเศรษฐกิจการเกษตรและการค้า ส่วนภูมิภาคและอนุภูมิภาค ส่วนองค์กรและยุทธศาสตร์ระหว่างประเทศ

## ๙) ศูนย์ปฏิบัติการเศรษฐกิจการเกษตร

๑. พัฒนาและวิเคราะห์นโยบายการเกษตรที่มีผลต่อเศรษฐกิจมหภาค และเศรษฐกิจการเกษตร โดยอาศัยเครื่องมือทางเศรษฐกิจที่เหมาะสม

๒. เสนอแนะ และออกแบบนโยบาย แผน และมาตรการเกี่ยวกับนโยบายด้านเศรษฐกิจมหภาค โดยสร้างเครือข่ายเพื่อประสานการออกแบบนโยบายทางการเกษตรกับองค์กรภายในสำนักงานฯ รวมถึงภาครัฐและเอกชน ทั้งในและต่างประเทศ

๓. ติดตาม ศึกษา และวิเคราะห์ประเด็นปัญหา ปัจจัยเสี่ยงของภาวะเศรษฐกิจการเกษตร เศรษฐกิจไทยและเศรษฐกิจโลก ประเมินผลกระทบ และจัดทำรายงานภาวะเศรษฐกิจ บทวิเคราะห์ ประเด็นสำคัญทางเศรษฐกิจอย่างต่อเนื่อง รวมทั้งนำเสนอข้อมูลเศรษฐกิจการเกษตรไทยในการประชุมทั้งในประเทศ และเวทีระหว่างประเทศ

๔. พัฒนาแบบจำลองเศรษฐกิจมหภาค ให้สอดคล้องกับสถานการณ์เศรษฐกิจ และนำไปประยุกต์ใช้เป็นเครื่องมือในการประมาณการเศรษฐกิจทั้งในระยะสั้นและระยะยาว

๕. จัดทำและพัฒนาฐานข้อมูลด้านเศรษฐกิจมหภาค และเศรษฐกิจการเกษตร ที่เกี่ยวข้องกับสำนักงานเศรษฐกิจการเกษตร เพื่อวิเคราะห์สถานการณ์เศรษฐกิจ และเสนอนโยบายต่อสำนักงานเศรษฐกิจการเกษตร

๖. ประชาสัมพันธ์ และจัดทำสื่อในทุกรูปแบบ เพื่อเผยแพร่ข้อมูล สถานการณ์เศรษฐกิจการเกษตร ผลการประมาณการเศรษฐกิจการเกษตร และผลการศึกษาวิเคราะห์เชิงนโยบายที่เกี่ยวข้องกับเศรษฐกิจ เพื่อสร้างความเข้าใจที่ถูกต้องต่อสาธารณชน และองค์กรหรือสถาบันที่ทำหน้าที่ประเมินภาวะเศรษฐกิจไทย

๗. ส่งเสริมให้มีเวทีแลกเปลี่ยนความรู้ และความคิดเห็นในประเด็นทางเศรษฐกิจการเกษตร และการดำเนินนโยบายเศรษฐกิจการเกษตรที่สำคัญ ในระหว่างหน่วยงานที่เกี่ยวข้องและผู้สนใจโดยทั่วไป

๘. ปฏิบัติงานร่วมกันหรือสนับสนุนการปฏิบัติงานของหน่วยงานอื่นที่เกี่ยวข้อง หรือตามที่ได้รับมอบหมาย

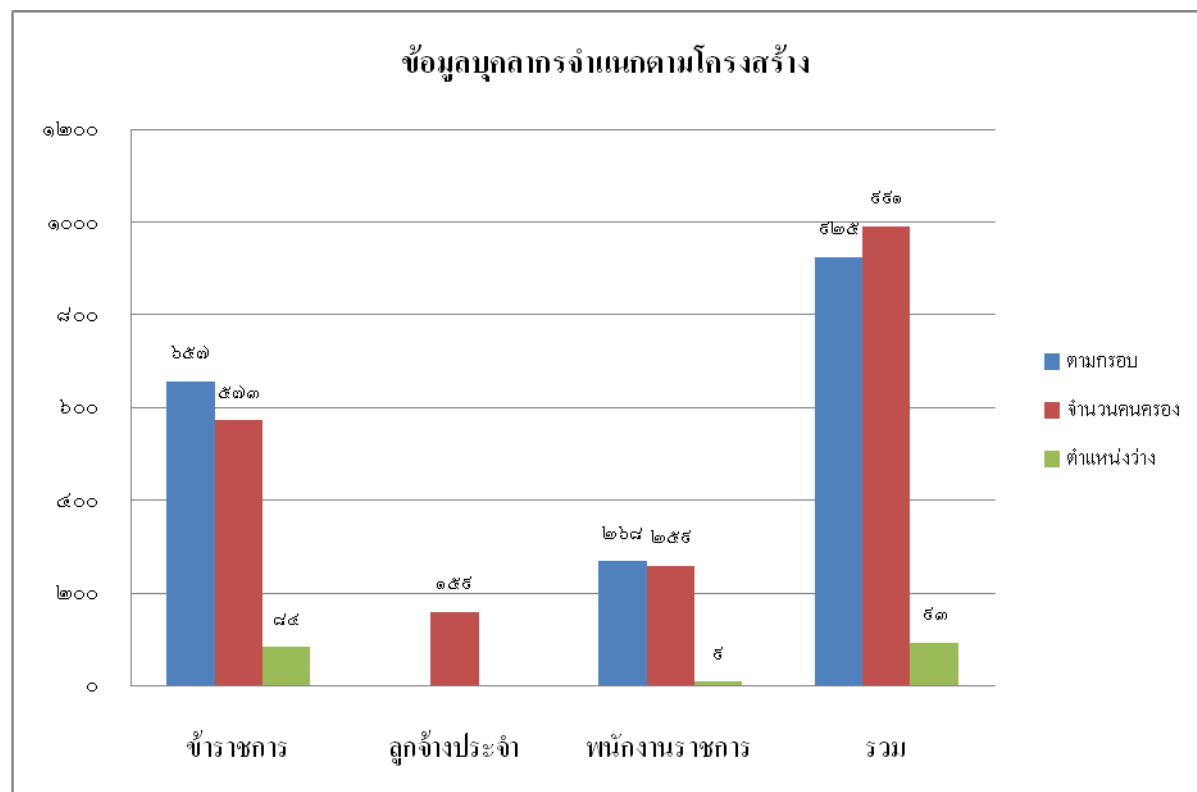
การปฏิบัติงานของศูนย์ปฏิบัติการเศรษฐกิจการเกษตร ประกอบด้วยส่วน/ฝ่าย จำนวนทั้งสิ้น ๔ ส่วน/ฝ่าย ดังนี้ ฝ่ายบริหารทั่วไป ส่วนจัดการความรู้และนวัตกรรมเศรษฐกิจการเกษตร ส่วนวิเคราะห์และพัฒนานวัตกรรมทางวิชาการเศรษฐกิจ ส่วนบริหารและการจัดการนวัตกรรมเทคโนโลยีสารสนเทศทางเศรษฐกิจการเกษตร

### ๑.๖ ข้อมูลบุคลากร

#### ๑) ข้อมูลบุคลากรจำแนกตามโครงสร้าง

ประเภท	โครงสร้าง		
	ตามกรอบ	จำนวนคนครอง	ตำแหน่งว่าง
ข้าราชการ	๖๕๗	๕๗๓	๘๔
ลูกจ้างประจำ		๑๕๙	
พนักงานราชการ	๒๖๘	๒๕๙	๙
รวม	๙๒๕	๙๙๑	๙๓

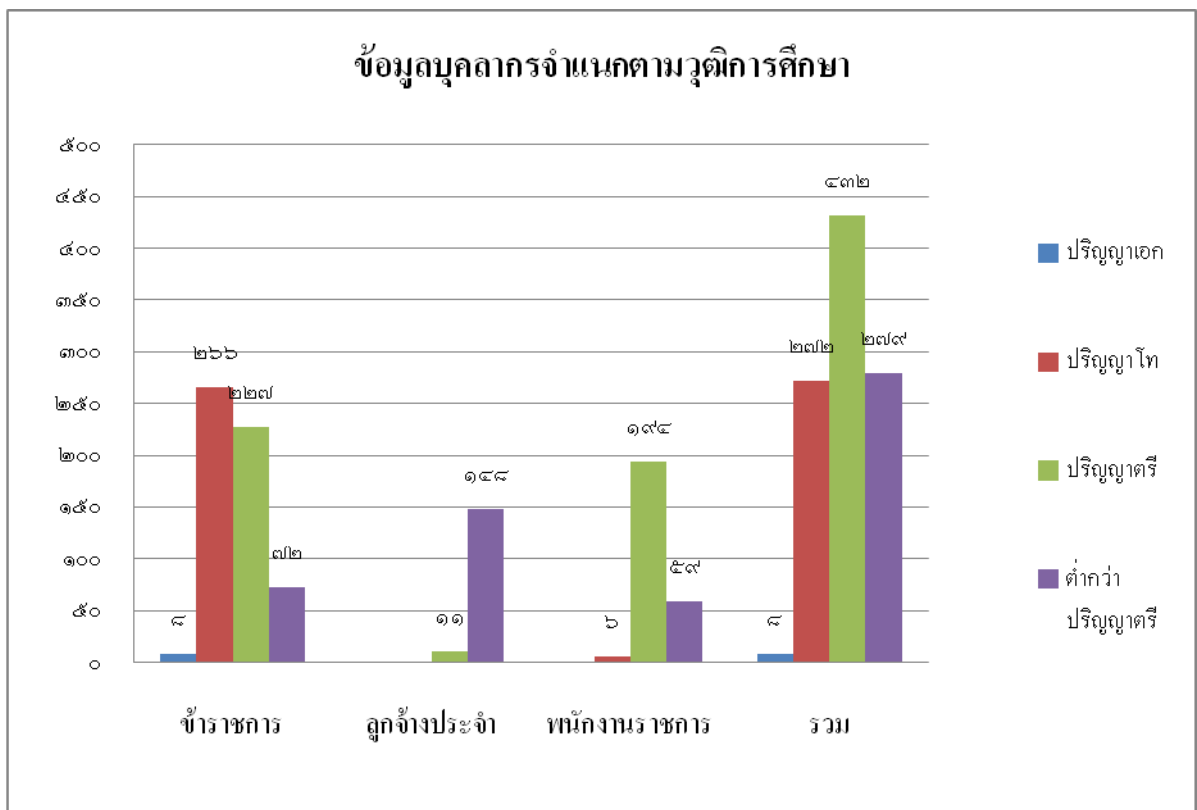
ข้อมูล ณ เดือนมกราคม ๒๕๕๔



๒) ข้อมูลบุคลากรจำแนกตามวุฒิการศึกษา

ประเภท	วุฒิการศึกษา			
	ปริญญาเอก	ปริญญาโท	ปริญญาตรี	ต่ำกว่าปริญญาตรี
ข้าราชการ	๘	๒๖๖	๒๒๗	๗๒
ลูกจ้างประจำ			๑๑	๑๔๘
พนักงานราชการ		๖	๑๙๔	๕๙
รวม	๘	๒๗๒	๔๓๒	๒๗๙

ข้อมูล ณ เดือนมกราคม ๒๕๕๔



๓) ข้อมูลข้าราชการสำนักงานเศรษฐกิจการเกษตรแยกตามสังกัดของโครงสร้างภายใน

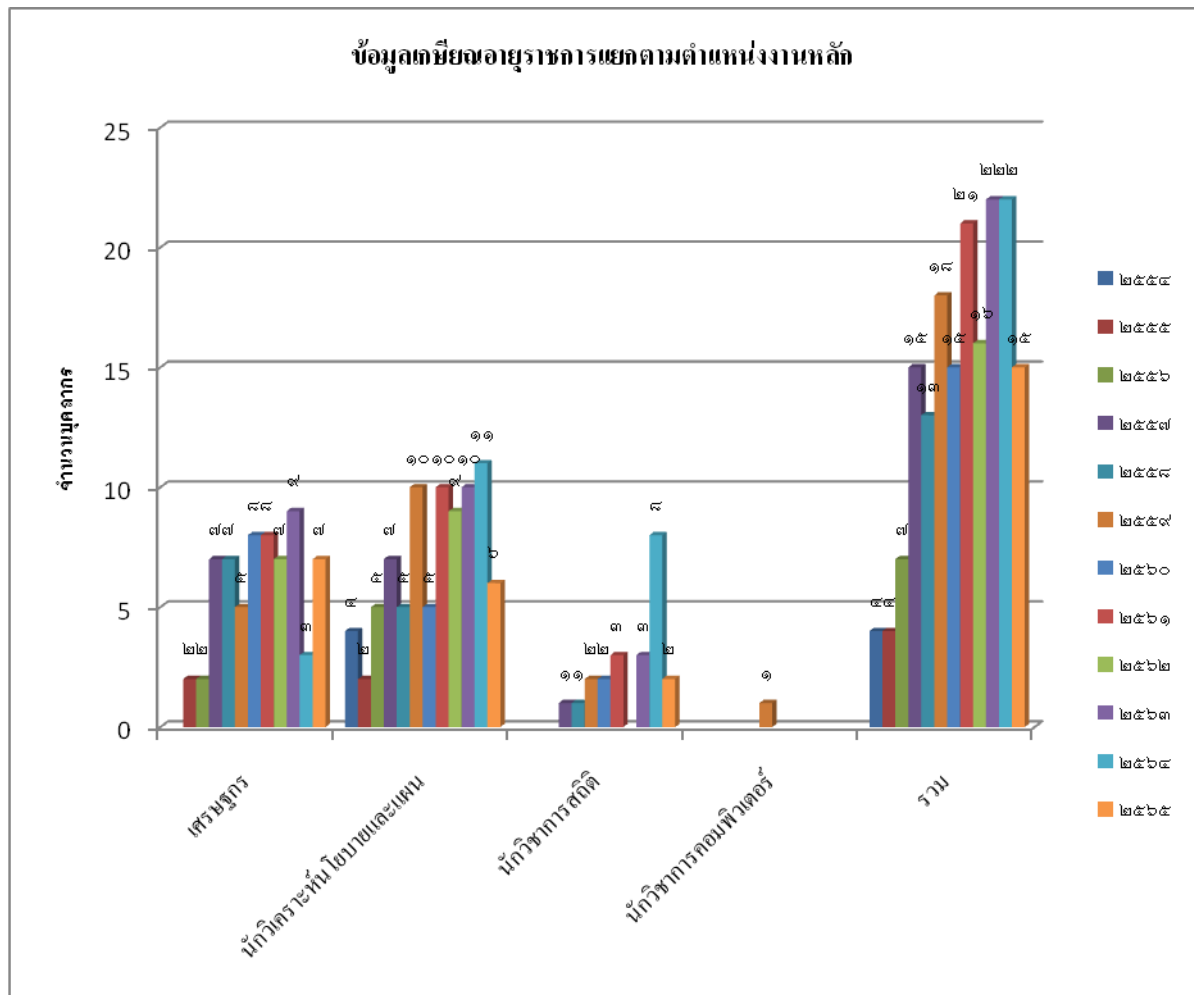
สังกัด \ ประเภท	ทั่วไป	วิชาการ	อำนวยการ	บริหาร	รวม
ส่วนกลาง				๔	๔
กลุ่มพัฒนาระบบบริหาร(กพร.)		๓			๓
กลุ่มตรวจสอบภายใน(ตสน.)	๑	๔			๕
ศูนย์ปฏิบัติการเศรษฐกิจการเกษตร(ศปศ.)		๑๒			๑๒
สำนักงานเลขานุการกรม(สลก.)	๒๕	๓๑	๑		๕๗
ศูนย์ประเมินผล(ศปผ.)	๗	๔๐	๑		๔๘
ศูนย์สารสนเทศการเกษตร(ศสส.)	๓๓	๔๘	๑		๘๒
สำนักนโยบายและแผนพัฒนาการเกษตร(สนผ.)	๖	๖๒	๑		๖๙
สำนักวิจัยเศรษฐกิจการเกษตร(สวศ.)	๓	๗๒	๑		๗๖
สำนักเศรษฐกิจการเกษตรระหว่างประเทศ(สศป.)	๔	๑๗	๐		๒๑
สำนักงานเศรษฐกิจการเกษตรเขต ๑(สศข.๑)	๗	๑๗	๑		๒๕
สำนักงานเศรษฐกิจการเกษตรเขต ๒(สศข.๒)	๕	๑๔	๑		๒๐
สำนักงานเศรษฐกิจการเกษตรเขต ๓(สศข.๓)	๖	๑๒	๑		๑๙
สำนักงานเศรษฐกิจการเกษตรเขต ๔(สศข.๔)	๖	๑๒	๑		๑๙
สำนักงานเศรษฐกิจการเกษตรเขต ๕(สศข.๕)	๗	๑๓	๑		๒๑
สำนักงานเศรษฐกิจการเกษตรเขต ๖(สศข.๖)	๗	๑๑	๑		๑๙
สำนักงานเศรษฐกิจการเกษตรเขต ๗(สศข.๗)	๖	๑๐	๑		๑๗
สำนักงานเศรษฐกิจการเกษตรเขต ๘(สศข.๘)	๖	๑๒	๑		๑๙
สำนักงานเศรษฐกิจการเกษตรเขต ๙(สศข.๙)	๖	๑๔	๑		๒๑
สำนักงานเศรษฐกิจการเกษตรเขต๑๐(สศข.๑๐)	๙	๗			๑๖
รวม	๑๔๔	๔๑๑	๑๔	๔	๕๗๓

ข้อมูล ณ เดือนมกราคม ๒๕๕๔

๔) ข้อมูลเกษียณอายุราชการจำแนกตามตำแหน่งงานหลัก

ตำแหน่งงานหลัก	ปีงบประมาณ											
	๒๕๕๔	๒๕๕๕	๒๕๕๖	๒๕๕๗	๒๕๕๘	๒๕๕๙	๒๕๖๐	๒๕๖๑	๒๕๖๒	๒๕๖๓	๒๕๖๔	๒๕๖๕
เศรษฐกร		๒	๒	๗	๗	๕	๘	๘	๗	๙	๓	๗
นักวิเคราะห์นโยบายและแผน	๔	๒	๕	๗	๕	๑๐	๕	๑๐	๙	๑๐	๑๑	๖
นักวิชาการสถิติ				๑	๑	๒	๒	๓		๓	๘	๒
นักวิชาการคอมพิวเตอร์						๑						
รวม	๔	๔	๗	๑๕	๑๓	๑๘	๑๕	๒๑	๑๖	๒๒	๒๒	๑๕
	๑๗๒											

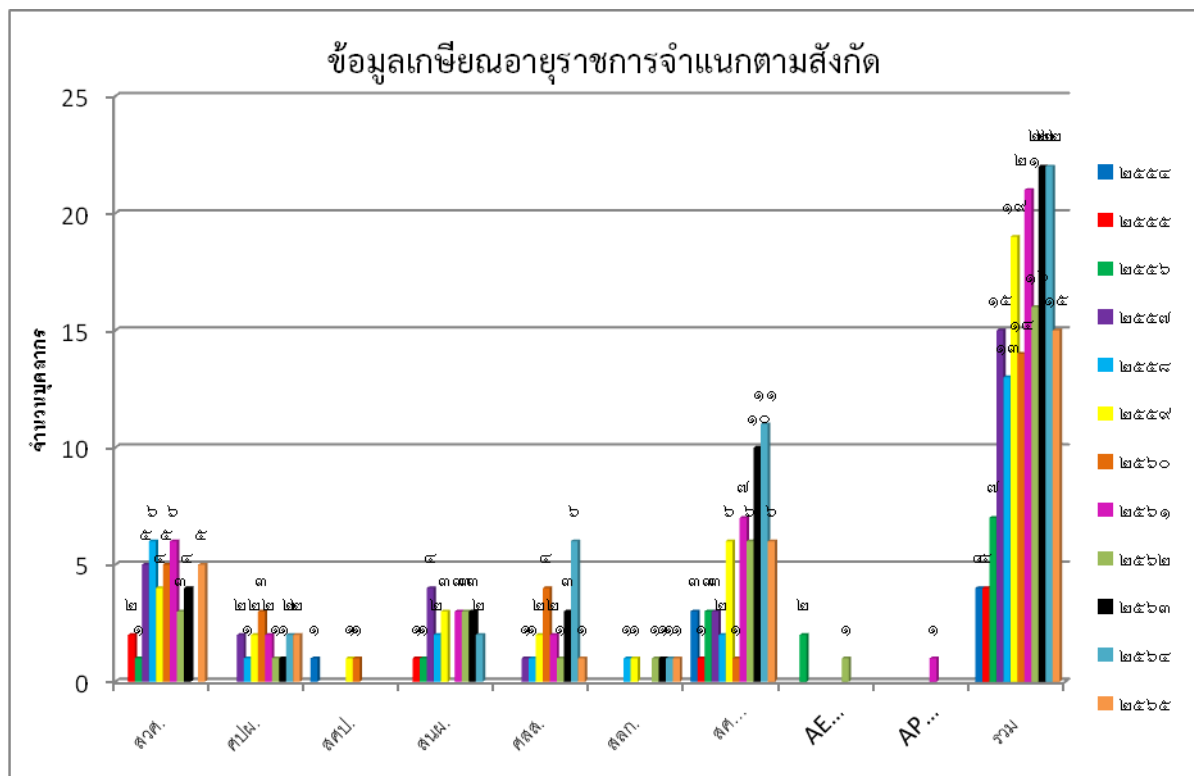
ข้อมูล ณ เดือนมกราคม ๒๕๕๔



๖.๕ ข้อมูลเกษียณอายุราชการของตำแหน่งหลักจำแนกตามสังกัด

สังกัด	ปีงบประมาณ											
	๒๕๕๔	๒๕๕๕	๒๕๕๖	๒๕๕๗	๒๕๕๘	๒๕๕๙	๒๕๖๐	๒๕๖๑	๒๕๖๒	๒๕๖๓	๒๕๖๔	๒๕๖๕
สวศ.		๒	๑	๕	๖	๔	๕	๖	๓	๔		๕
ศปผ.				๒	๑	๒	๓	๒	๑	๑	๒	๒
สศป.	๑					๑	๑					
สนผ.		๑	๑	๔	๒	๓		๓	๓	๓	๒	
ศสส.				๑	๑	๒	๔	๒	๑	๓	๖	๑
สสภ.					๑	๑			๑	๑	๑	๑
สศพ.๑-๑๐	๓	๑	๓	๓	๒	๖	๑	๗	๖	๑๐	๑๑	๖
AEOC			๒						๑			
APTERR								๑				
รวม	๔	๔	๗	๑๕	๑๓	๑๙	๑๔	๒๑	๑๖	๒๒	๒๒	๑๕
	๑๗๒											

ข้อมูล ณ เดือนมกราคม ๒๕๕๔



## ๗. การวิเคราะห์จุดแข็ง จุดอ่อน โอกาส และข้อจำกัด

### จุดแข็ง

๑. มีความพร้อมด้านอุปกรณ์ เครื่องมือ และเทคโนโลยีในการปฏิบัติงาน
๒. มีเครือข่ายความร่วมมือทางวิชาการกับสถาบันการศึกษาและองค์กรทั้งในประเทศและต่างประเทศที่หลากหลายและครอบคลุมความรู้ด้านเศรษฐกิจการเกษตร ทำให้เกิดการเรียนรู้และพัฒนาเทคนิคทางวิชาการใหม่ๆ
๓. โครงสร้างองค์กรมีการแบ่งส่วนงานที่ชัดเจนสอดคล้องกับภารกิจ และสนับสนุนเชื่อมโยงการปฏิบัติงานของแต่ละหน่วยงานภายในองค์กรได้เป็นอย่างดี
๔. มีศูนย์ปฏิบัติการเศรษฐกิจการเกษตรเป็นศูนย์กลางการศึกษาวิเคราะห์และเสนอแนะด้านเศรษฐกิจการเกษตร
๕. มี พ.ร.บ.เศรษฐกิจการเกษตร พ.ศ.๒๕๒๒ สนับสนุนการทำงานของ สศก.
๖. ผลงานวิชาการด้านเศรษฐกิจการเกษตรครอบคลุมทุกด้าน
๗. บุคลากรมีความรู้และความเชี่ยวชาญในการ จัดเก็บและวิเคราะห์ข้อมูล ศึกษา วิเคราะห์ วิจัย จัดทำนโยบายและประเมินผล
๘. มีความพร้อมด้านข้อมูลสารสนเทศเศรษฐกิจการเกษตรของประเทศและต่างประเทศ
๙. มีหน่วยงานในภูมิภาคทำหน้าที่เก็บข้อมูลศึกษา วิเคราะห์ วิจัยด้านเศรษฐกิจการเกษตรและเป็น ที่ปรึกษาให้กับหน่วยงานในระดับจังหวัด
๑๐. กองทุน FTA ทำให้ สศก. มีบทบาทในการช่วยเหลือเกษตรกรที่ได้รับผลกระทบจากการเจรจาการค้าสินค้าเกษตร

### จุดอ่อน

๑. ผลงานไม่ได้ถูกนำไปใช้ประโยชน์เท่าที่ควร เนื่องจากไม่ตรงกับความต้องการของผู้รับบริการและไม่ทันท่วงที
๒. เทคโนโลยีที่มีอยู่ไม่ได้นำมาใช้ให้เกิดประโยชน์อย่างเต็มประสิทธิภาพ
๓. ฐานข้อมูลไม่ทันสมัย และยังไม่ครอบคลุม ทำให้ไม่สามารถนำไปใช้ประโยชน์ได้อย่างเต็มที่
๔. ทิศทางการดำเนินงานของ สศก. ไม่ชัดเจน ขาดการดำเนินการเชิงรุก และขาดการมีส่วนร่วม
๕. การดำเนินงานแบบบูรณาการยังมีน้อย
๖. การถ่ายทอดองค์ความรู้จากผู้มีประสบการณ์ความชำนาญในแต่ละด้านยังมีน้อยและขาดความต่อเนื่อง
๗. ไม่มีแผนชัดเจนในการพัฒนาบุคลากรเพื่อทดแทนบุคลากรที่เกษียณอายุในช่วง ๕ ปี ข้างหน้า
๘. การประชาสัมพันธ์และการนำเสนอผลงานให้สาธารณชนรับรู้ผลงาณมีน้อย
๙. การเปลี่ยนแปลงผู้บริหารบ่อย ทำให้นโยบายและการดำเนินงานขาดความต่อเนื่องและชัดเจน
๑๐. บุคลากรปฏิบัติงานไม่ตรงตามหน้าที่ ขาดแรงจูงใจในการปฏิบัติงาน และขาดจิตบริการ
๑๑. บุคลากรบางส่วนขาดการเรียนรู้เทคโนโลยีและความรู้ใหม่ๆ ที่นำไปใช้ในการทำงาน
๑๒. สถานที่ทำงานแออัดและอาคารมีอายุการใช้งานมานาน
๑๓. ผู้บริหารให้ความสำคัญในการติดตามงานน้อย ทำให้งานไม่เป็นไปตามวัตถุประสงค์
๑๔. ตัวชี้วัดการประเมินรายบุคคลเพื่อพิจารณาความดีความชอบยังไม่เป็นมาตรฐานเดียวกัน

๑๕. บุคลากรขาดทักษะในการนำเสนอ
๑๖. ผู้บริหารบางส่วนยังรับฟังความคิดเห็นจากผู้ใต้บังคับบัญชาน้อย
๑๗. หน่วยงานในภูมิภาคมีจังหวัดที่รับผิดชอบจำนวนมาก ทำให้ไม่สามารถปฏิบัติงานได้อย่างมีประสิทธิภาพ

## โอกาส

๑. เทคโนโลยีก้าวหน้าช่วยให้เข้าถึงข้อมูลและติดต่อสื่อสารได้อย่างรวดเร็ว
๒. ผู้รับบริการทั้งภาครัฐและเอกชนมีความต้องการและยอมรับข้อมูลด้านเศรษฐกิจการเกษตรของ สศก. ไปใช้ประโยชน์
๓. องค์กรระหว่างประเทศให้การสนับสนุนด้านวิชาการด้านการจัดทำข้อมูลสารสนเทศและการติดตามและประเมินผล
๔. ผู้บริหารกระทรวงเกษตรและสหกรณ์และบุคคลภายนอกให้ความสนใจ รวมทั้งยอมรับผลการติดตามและประเมินผลโครงการของ สศก.
๕. หน่วยงานนอกกระทรวงเกษตรและสหกรณ์ยอมรับผลการติดตามและประเมินผลของ สศก.
๖. ประเทศในกลุ่มอาเซียนให้การสนับสนุนและยอมรับให้ สศก. เป็นศูนย์กลางสารสนเทศการเกษตรด้านความมั่นคงด้านอาหาร
๗. องค์กรในประเทศและต่างประเทศให้โอกาสในการนำเสนอผลงานด้านเศรษฐกิจการเกษตร

## ข้อจำกัด

๑. นโยบายรัฐบาลเปลี่ยนแปลงบ่อยทำให้นโยบายด้านการเกษตรขาดความต่อเนื่อง
๒. นโยบายจำกัดกำลังคนภาครัฐ ทำให้บุคลากรในองค์กรมีไม่เพียงพอ ต่อปริมาณงานที่เพิ่มขึ้นตลอดเวลา
๓. ผู้มีส่วนได้ส่วนเสียยังให้ข้อมูลไม่ครบถ้วนสมบูรณ์
๔. วิกฤตเศรษฐกิจทำให้ สศก. ได้รับการสนับสนุนงบประมาณลดลง
๕. หน่วยงานบางแห่งไม่เข้าใจในหน้าที่และบทบาทของ สศก. ทำให้มีปัญหาในการปฏิบัติงาน และไม่ให้ความร่วมมือ
๖. สถานการณ์ความไม่สงบในจังหวัดชายแดนภาคใต้เป็นอุปสรรคต่อการปฏิบัติงานของ สศก.
๗. สถานการณ์การค้าของโลกและการเปลี่ยนแปลงด้านเทคโนโลยีอย่างรวดเร็วทำให้บุคลากรปรับตัวไม่ทัน
๘. แผนงาน/โครงการของหน่วยงาน กษ. ยังไม่ตอบสนองเป้าหมายตามยุทธศาสตร์ กษ.
๙. หน่วยงานนำผลการประเมินและข้อเสนอแนะไปปรับปรุงการดำเนินงานอย่างเป็นรูปธรรมค่อนข้างน้อย



## ๑.๘ ความคาดหวังของผู้ที่มีส่วนได้ส่วนเสีย

### ๑) การวิเคราะห์ความต้องการของผู้รับบริการ

สำนักงานเศรษฐกิจการเกษตร ผู้ที่นำผลผลิตที่ได้จากกระบวนการทำงานในด้านต่างๆ ไปใช้ประโยชน์ ซึ่งจากการวิเคราะห์สามารถแบ่งลูกค้าเป็น ๕ ด้าน ตามพันธกิจองค์กรและการพัฒนาองค์กร ดังนี้

๑. ด้านวิจัยเศรษฐกิจการเกษตร ผู้รับบริการแบ่งเป็น ๒ ส่วนคือ ส่วนที่หนึ่งเป็นองค์กรหรือหน่วยงานทั้งภาครัฐหรือสถาบันต่างๆ จะนำผลงานวิจัยด้านเศรษฐกิจการเกษตรไปใช้ในการวางนโยบายและแผนของหน่วยงาน และส่วนที่สองเป็นบุคคลทั่วไป เช่น เกษตรกร ประชาชน ผู้ประกอบการเอกชนจะนำไปประยุกต์ใช้ประโยชน์ในด้านการผลิต การตลาด และธุรกิจ

๒. ด้านนโยบายและแผนพัฒนาการเกษตร ลูกค้าคือหน่วยงานภาครัฐ ที่จะนำนโยบายและแผนพัฒนาการเกษตรไปใช้ในการวางแผนปฏิบัติงานของหน่วยงาน

๓. ด้านติดตามและประเมินผลผู้รับบริการแบ่งเป็น ๒ ส่วนคือ ส่วนที่เป็นองค์กรหรือหน่วยงานภาครัฐจะนำผลการติดตามและประเมินผลไปปรับปรุงการวางแผนและการบริหารให้ดีขึ้นต่อไป และลูกค้าอีกส่วนคือ ผู้บริหารกระทรวงเกษตรและสหกรณ์จะนำรายงานการติดตามและประเมินผลไปใช้ประกอบการกำหนดนโยบายและวางแผนให้สอดคล้องกับข้อเท็จจริงที่ได้จากการติดตามและประเมินผลต่อไป

๔. ด้านสารสนเทศการเกษตรผู้รับบริการแบ่งเป็น ๔ ส่วน ส่วนแรกคือลูกค้าภายใน คือหน่วยงานการวิจัยเศรษฐกิจการเกษตร จะนำข้อมูลสารสนเทศไปใช้ประกอบการวิเคราะห์ วิจัย และติดตามสถานการณ์เศรษฐกิจการเกษตร ส่วนที่สองคือองค์กรภาครัฐจะนำข้อมูลสารสนเทศไปใช้ประกอบการวางแผนปฏิบัติงาน ส่วนที่สามคือผู้บริหารกระทรวงเกษตรและสหกรณ์จะนำข้อมูลสารสนเทศไปใช้ประกอบการวางแผนปฏิบัติงาน ส่วนสุดท้ายคือลูกค้าทั่วไป ได้แก่ เกษตรกร ผู้ประกอบการเอกชน และประชาชน จะนำไปประยุกต์ใช้ประโยชน์ในด้านการผลิต การตลาด และธุรกิจ

๕. ด้านบริหารองค์การ ลูกค้าคือหน่วยงานภายในสำนักงานเศรษฐกิจการเกษตรที่จะนำกรอบแนวทางในการบริหารองค์กรไปช่วยให้การบริหารหน่วยงานมีประสิทธิภาพยิ่งขึ้น

### ๒) ความต้องการด้านวิจัยเศรษฐกิจการเกษตร

๑. การเพิ่มมูลค่าของสินค้าเกษตรโดยเน้นคุณภาพของสินค้า ได้แก่ ความปลอดภัยทางโภชนาการ และการแปรรูปสินค้าเกษตรที่เน้นสินค้าที่มีความเชื่อมโยงข้างหน้าข้างหลังมากๆ เช่น ยางพารา

๒. การเน้นการสร้างคุณค่าทางวัฒนธรรมผ่านทางสินค้า โดยส่งเสริมหรืออนุรักษ์สินค้าที่ทำด้วยมือ สินค้าที่มีความเป็นหนึ่ง มีชิ้นเดียว ผลิตจากแหล่งการผลิตที่มีแหล่งเดียว

๓. สร้างภูมิคุ้มกันให้กับเกษตรกร ลดความเสี่ยงให้กับเกษตรกรโดยใช้หลักการประกันภัยความเสี่ยงพืชผล เพื่อที่กระทรวงเกษตรและสหกรณ์จะได้ลดต้นทุนในการจ่ายเงินช่วยเหลือเกษตรกรเมื่อเวลาได้รับความเสียหายจากภัยธรรมชาติต่างๆ

๔. ภาคเกษตรจึงต้องมีการปรับตัว โดยผลิตสินค้าที่มีมูลค่าสูงและมีคุณภาพดีขึ้นและส่งออกสินค้าเกษตรแปรรูปมากขึ้น

๕. ควรเพิ่มรายจ่ายการลงทุนในภาคเกษตร โดยเฉพาะการวิจัยเพื่อให้ภาคเกษตรสามารถผลิตภาคการผลิต (Total Factor Productivity: TFP) เพราะ TFP เป็นปัจจัยสำคัญที่มีผลต่อการเจริญเติบโตของภาคเกษตร

๖. อนาคตระบบการตลาดสินค้าเกษตรไทยจะเปลี่ยนตามตลาดสินค้าเกษตรทั่วโลกคือ commodity market ที่มีฟาร์มตลาดท้องถิ่นเป็นศูนย์กลาง มาเป็นตลาดผลิตภัณฑ์ ที่มีผู้ค้าเสรีและผู้ซื้อเป็นศูนย์กลาง

๗. Reserve แนะนำคนรุ่นใหม่ให้หันมาสนใจอาชีพเกษตรกร

- ๘. Modernization ต้องพัฒนาพันธุ์ให้เร็วและดีที่สุด สนับสนุนให้เกิดการวิจัย มากขึ้น
- ๙. Product ต้องเพิ่มมูลค่าสินค้า สร้าง brand ให้ได้
- ๑๐. ไม่ควรอุดหนุนการส่งออก แต่ควรอุดหนุนภายในโดยการทำให้การสนับสนุนในเรื่องของพันธุ์ ปุ๋ยและปัจจัยต่างๆ
  - ๑๑. ควรมีการวิจัยพืชที่สำคัญให้เพิ่มมากขึ้น เช่น ข้าวโพด ข้าวโพดหวาน ข้าวโพดฝักอ่อน ลองกอง
  - ๑๒. ให้เพิ่มการรายงาน ๓ เรื่อง ที่สำคัญ คือ
    - เกษตรเขตพระเกียรติปรัชญาเศรษฐกิจพอเพียงต้องทำการวิเคราะห์ สังเคราะห์ ความหมายต่อการเกษตรในแง่ KPI ยกตัวอย่างพื้นที่ที่ได้ผล โดยเน้นการวิเคราะห์ไม่ใช่เป็นการตัดต่อข้อมูล
    - สัมฤทธิ์ผลของการเกษตรตามแนวพระราชดำริ เน้นเชิงวิเคราะห์
    - วิเคราะห์ระบบเศรษฐกิจชุมชนเข้มแข็งบทเรียนเพื่อสร้างนโยบาย เน้นเชิงวิเคราะห์ในแง่เศรษฐศาสตร์ อาจแยกตัวอย่างเป็นกรณีๆ ไป เช่น ภาคเหนือ ภาคกลาง เป็นต้น

๒) ความต้องการด้านนโยบายและแผนพัฒนาการเกษตร

- ๑. การวางแผนเน้นการวางแผนระยะยาวโดยต้องคิดให้ครบวงจร และเป็นระบบ รวมถึงการประเมินผล เช่น แผนช่วยเหลือน้ำท่วม ภัยแล้ง
- ๒. ให้ความสำคัญแก่เกษตรกรในการเข้าถึงและใช้ทรัพยากรธรรมชาติ ทางการเกษตรอย่างยั่งยืน เช่น ที่ดินทางการเกษตร และแหล่งน้ำทางการเกษตร เป็นต้น
- ๓. ควรมีการวางแผน สนับสนุนให้เกษตรกรรวมกลุ่ม ให้เกษตรกรมีความภูมิใจในการเป็นเกษตรกร และไม่ให้เกษตรกรผลักดันลูกหลานของตนออกจากภาคเกษตร เนื่องจากคนในภาคเกษตรจะกลายเป็นสังคมผู้สูงอายุ และกังวลว่าจะไม่มีผู้สืบทอดอาชีพเกษตรกรต่อไป
- ๔. จัดตั้งเกษตรกรรวมกลุ่มเพื่อเจรจาต่อรองและให้หน่วยงานต่างๆร่วมมือกัน ในลักษณะ Modern Trade
- ๕. ลดการแทรกแซงตลาดสินค้าเกษตร
- ๖. สนับสนุนข้อมูลด้านการตลาดให้กับตลาดสินค้าเกษตรล่วงหน้าแห่งประเทศไทยเพื่อให้มีสภาพคล่องเพิ่มมากขึ้น เพื่อเป็นราคาอ้างอิงใช้ในการวางแผนการเพาะปลูกของเกษตรกร และวางแผนการดำเนินธุรกิจ ลดความเสี่ยงจากความผันผวนของราคาสินค้าเกษตรและสร้างความเสมอภาคในการรับรู้ข้อมูลข่าวสารด้านสินค้าเกษตร
- ๗. กำหนดมาตรการรองรับเกี่ยวกับภาวะโลกร้อน โดยมีกระบวนการที่สามารถบูรณาการ นโยบายและประสานการดำเนินงานของแต่ละหน่วยงานให้เกิดเอกภาพและเป็นไป ในทิศทางเดียวกัน
- ๘. เปิดโอกาสให้ผู้มีส่วนเกี่ยวข้อง(stakeholder) จากทุกภาคส่วน เช่น ผู้แทนเกษตรกรผู้ประกอบการภาคเกษตร ผู้ส่งออก มีส่วนร่วมที่หลากหลายและมากขึ้นเพื่อจะได้ช่วยเสนอความคิดเห็นและแลกเปลี่ยนข้อมูลจากมุมมองที่หลากหลาย ผลการวิเคราะห์ข้อมูล จะมีความแม่นยำขึ้น
- ๙. ควรวิเคราะห์แนวโน้มสถานการณ์สินค้าเกษตรตามปัจจัยพื้นฐานของสินค้านั้นด้วย นอกเหนือจากการวิเคราะห์ด้านปัจจัยราคาน้ำมัน และค่าเงินบาท
- ๑๐. นโยบายพืชพลังงานต้องทำได้จริงในทางเศรษฐศาสตร์ โดยหาพื้นที่ปลูกที่เหมาะสมต้องเป็นพื้นที่ตรงไหน เพราะพื้นที่แต่ละแหล่งมีค่าเสียโอกาสต่างกัน และต้องคำนึงถึงด้วยว่า ถ้าพื้นที่ปลูกพืชพลังงานเพิ่มขึ้น พื้นที่ปลูกพืชอาหารจะต้องลดลง ต้องเตรียมการในเรื่องของพืชอาหารที่ต้องเลี้ยงคนทั้งประเทศด้วย

๑๑. ควรให้ความสำคัญกับนโยบายและแผนศึกษา วิเคราะห์ชุมชน เทคโนโลยีชุมชนที่สามารถลดต้นทุนการผลิตและเป็นมิตรกับสิ่งแวดล้อม

๓) ความต้องการด้านติดตามประเมินผล

๑. เป็นศูนย์กลางทางวิชาการด้านการติดตามและประเมินผล
๒. เป็นแหล่งข้อมูลด้านเทคนิคใหม่ด้านการติดตามและประเมินผล
๓. บริการเอกสารด้านการติดตามและประเมินผล และโปรแกรมต่างๆที่เกี่ยวข้อง
๔. ให้ สศก. ทำหน้าที่เป็นหน่วยติดตามและประเมินผลกลาง
๕. เชิญวิทยากรจากหน่วยงานต่างๆ มาจัดอบรมด้านการติดตามและประเมินผล

๔) ความต้องการด้านสารสนเทศการเกษตร

๑. เป็นต้นแบบหน่วยงานแห่งการเรียนรู้ตลอดเวลาโดยเฉพาะบุคลากรของหน่วยงาน
๒. ควรทำฐานข้อมูลที่ทันสมัย ทำฐานข้อมูลเชิงรุกโดยปฏิรูปการจัดทำฐานข้อมูล แบ่งเป็น
  - ฐานข้อมูลทางการผลิต โดยเน้น ความมั่นคงด้านอาหาร Food Security พืชที่มีศักยภาพที่จะทำรายได้ให้แก่เกษตรกร และพืชพลังงานทดแทน
  - ฐานข้อมูลเกษตรกร โดยแบ่งเป็น เกษตรกรรายใหญ่ กลาง เล็ก
  - ฐานข้อมูลวิกฤตภัยธรรมชาติ เช่น น้ำท่วม ฝนแล้ง ต้องเป็นการบอกก่อนเกิดภัยวิกฤตว่าจะเกิดที่พื้นที่ไหน การป้องกันจะอย่างไร ต้องมีการประกาศให้พื้นที่นั้นๆ รับทราบ ราชการจะมีแผนสนับสนุนในพื้นที่นั้นๆ อย่างไร
  - ฐานข้อมูลในเชิงพลวัต เป็นข้อมูลตามกาลเวลา Time Series เป็น การวิเคราะห์ปัจจุบันเพื่อคาดการณ์อนาคต
  - ฐานข้อมูลประเมินผล โดยใช้เทคนิคการบริหารมุ่งผลสัมฤทธิ์ (Results Based Management: RBM) โดยมุ่งผลสัมฤทธิ์สุดท้ายของการเกษตร มุ่งเน้นผลลัพธ์ (Outcome)
๓. บริการเอกสารด้านการติดตามและประเมินผล และโปรแกรมต่างๆที่เกี่ยวข้อง
๔. ให้บริการข้อมูลด้านการเกษตรของประเทศ
๕. จัดทะเบียนเกษตรกรเพื่อจะได้ทราบถึงอุปทาน และนำมาใช้ประโยชน์ในการบริหารจัดการทางด้านอุปทานให้มีความสอดคล้องกับอุปสงค์ เพื่อแก้ไขปัญหาทางด้านราคา และปริมาณ
๖. การบริการผ่านwebsite : [www.oae.go.th](http://www.oae.go.th) ควรเพิ่มความรวดเร็ว ทันสมัย ความถูกต้องแม่นยำ อ้างอิงถึงแหล่งที่มา และเพิ่มข้อมูลย้อนหลังให้มากกว่าในปัจจุบัน พร้อมเพิ่มข้อมูลด้านปศุสัตว์ให้มากขึ้น
๗. ปรับปรุงการDownload ข้อมูลได้เร็วขึ้น และควรแจ้งหมายเลขโทรศัพท์ เพื่อติดต่อกับหน่วยงาน
๘. พัฒนาด้านการบริการทางโทรศัพท์ โดยการเพิ่มคู่สายมากขึ้นเพื่อให้สามารถเข้าถึงหน่วยงาน ข้อมูลได้ง่ายขึ้น และระบุว่าเจ้าหน้าที่ท่านได้รับผิดชอบเรื่องใด เพื่อความสะดวกในการติดต่อขอข้อมูลเชิงลึก
๙. ประตุทางเข้าไม่สะดวกต่อการติดต่อเนื่องจากหาทางเข้ายาก และป้ายแสดงสถานที่ไม่ชัดเจน
๑๐. จัดทำฐานข้อมูลสารสนเทศการเกษตรให้เป็นระบบ และมีประสิทธิภาพ โดยเชื่อมโยงข้อมูลกับตารางรายการที่จะเผยแพร่ ผ่านทาง อินเทอร์เน็ต เพื่อให้ผู้รับบริการสามารถสืบค้นข้อมูลด้วยตนเอง
๑๑. เพิ่มช่องทางในการให้บริการข้อมูลโดยการจัดตั้งศูนย์ Call Center ผ่านโทรศัพท์สายด่วนบริการและเผยแพร่ข้อมูลผ่านระบบโทรศัพท์มือถือ (SMS) และแผงไฟวิ่งอิเล็กทรอนิกส์ (Moving sign)
๑๒. บริการด้านเครื่องมือและอุปกรณ์ เพื่ออำนวยความสะดวกให้กับผู้ที่มารับบริการข้อมูลสารสนเทศการเกษตร โดยจัดเครื่องคอมพิวเตอร์ระบบ Touch Screen และเครื่องถ่ายเอกสาร

**ส่วนที่ ๒**  
**แผนการพัฒนาศักยภาพบุคลากรสำนักงานเศรษฐกิจการเกษตร**  
**ระยะ ๕ ปี (พ.ศ. ๒๕๕๔ - ๒๕๕๘)**

**๒.๑ วิสัยทัศน์การพัฒนาบุคลากร**

บุคลากรสำนักงานเศรษฐกิจการเกษตร รู้ทันสถานการณ์ ผลักดันงานให้สำเร็จ คิดเปิดเสรีเชิงรุก

**๒.๒ พันธกิจการพัฒนาบุคลากร**

๑. พัฒนาบุคลากรให้มีความรู้ ทักษะความสามารถที่เหมาะสมในการปฏิบัติงานเพื่อรองรับภารกิจได้อย่างมีประสิทธิภาพ
๒. สร้างจิตสำนึกให้บุคลากรมีคุณธรรม จริยธรรม
๓. สร้างวัฒนธรรมการเรียนรู้และการถ่ายทอดองค์ความรู้ในองค์กร
๔. พัฒนาบุคลากรให้มีความสามารถทำงานเชิงรุก

**๒.๓ สมรรถนะหลักและทักษะความรู้**

- ๑) มาตรฐานด้านความรู้ ความสามารถ
  ๑. ความรู้ ความสามารถ ที่ใช้ในการปฏิบัติงาน

ชื่อตำแหน่งในสายงาน	ชื่อความรู้	หมายเหตุ
<b>ก. ประเภททั่วไปและประเภทวิชาการ</b> <b>ประเภทวิชาการ</b> ๑. นักวิเคราะห์นโยบายและแผน ๒. เศรษฐกร ๓. นักวิชาการสถิติ ๔. นักวิชาการคอมพิวเตอร์ ๕. นักวิชาการตรวจสอบภายใน ๖. นักวิชาการเงินและบัญชี ๗. นักทรัพยากรบุคคล ๘. นิติกร ๙. นักประชาสัมพันธ์ ๑๐. บรรณารักษ์ ๑๑. นักจัดการงานทั่วไป ๑๒. นักวิชาการพัสดุ /เจ้าพนักงานพัสดุ (หัวหน้าฝ่าย)	TK ๐๑-๐๑ : การศึกษา วิเคราะห์ และจัดทำแผนพัฒนาการเกษตร TK ๐๑-๐๒ : การศึกษา วิเคราะห์ วิจัย และการประเมินผล TK ๐๑-๐๓ : การจัดการสารสนเทศการเกษตร TK ๐๑-๐๔ : การพัฒนาระบบสารสนเทศเศรษฐกิจการเกษตร TK ๐๑-๐๕ : การบริหารงานตรวจสอบภายใน TK ๐๑-๐๖ : เทคนิคการตรวจสอบและติดตาม TK ๐๑-๐๗ : การบริหารการเงิน บัญชี และงบประมาณ TK ๐๑-๐๘ : การบริหารทรัพยากรบุคคล TK ๐๑-๐๙ : ความรู้ด้านกฎหมาย กฎระเบียบในการปฏิบัติงาน TK ๐๑-๑๐ : การบริหารและประชาสัมพันธ์องค์กร TK ๐๑-๑๑ : การบริหารจัดการห้องสมุด TK ๐๑-๑๒ : การบริหารงานทั่วไปของสำนัก TK ๐๑-๑๓ : การบริหารงานพัสดุ	<ul style="list-style-type: none"> <li>● กรณีผู้ดำรงตำแหน่งหนึ่งไปปฏิบัติงานในอีกตำแหน่งหนึ่ง หรือในภารกิจอื่นจะใช้มาตรฐานด้านความรู้ ความสามารถตามภารกิจที่ปฏิบัติจริง</li> </ul>

ชื่อตำแหน่งในสายงาน	ชื่อความรู้	หมายเหตุ
<b>ประเภททั่วไป</b> ๑๓. เจ้าพนักงานการเงินและบัญชี ๑๔. เจ้าพนักงานธุรการ ๑๕. เจ้าพนักงานพัสดุ ๑๖. นายช่างเครื่องกล ๑๗. นายช่างศิลป์ ๑๘. เจ้าพนักงานเครื่องคอมพิวเตอร์ ๑๙. เจ้าพนักงานสถิติ ๒๐. เจ้าพนักงานธุรการ ด้านบันทึกข้อมูล  <b>ข.ประเภทอำนวยการ</b> ๑. ผู้อำนวยการระดับต้น ๒. ผู้อำนวยการระดับสูง  ๓. ผู้อำนวยการเฉพาะด้าน (วิชาการ เศรษฐกิจ)  <b>ค.ประเภทบริหาร</b> ๑. นักบริหารระดับต้น ๒. นักบริหารระดับสูง	TK ๐๒-๑๔ : การปฏิบัติงานและการตรวจสอบงบประมาณการเงินและบัญชี TK ๐๒-๑๕ : การบริหารงานธุรการ TK ๐๒-๑๖ : การปฏิบัติงานพัสดุ TK ๐๒-๑๗ : เทคนิคการดูแล บำรุงรักษาเครื่องกลยานพาหนะ TK ๐๒-๑๘ : เทคนิคการออกแบบศิลป์ TK ๐๒-๑๙ : การปฏิบัติงานเครื่องคอมพิวเตอร์ และเครือข่าย TK ๐๒-๒๐ : การจัดทำข้อมูลสถิติการเกษตร TK ๐๒-๒๑ : การบันทึกข้อมูล  TK ๐๓-๐๑ : การบริหารงานสำนักงาน TK ๐๓-๐๒ : การบริหารงานยุทธศาสตร์ และแผนงานด้านการเกษตร TK ๐๓-๐๓ : การบริหารงานสารสนเทศเศรษฐกิจการเกษตร TK ๐๓-๐๔ : การบริหารงานวิจัย และติดตามประเมินผลเศรษฐกิจการเกษตร TK ๐๔-๐๑ : การบริหารงานเศรษฐกิจการเกษตร	

## ๒. ความรู้เรื่องกฎหมาย และกฎ ระเบียบ

ชื่อตำแหน่งในสายงาน	ชื่อความรู้	หมายเหตุ
ทุกสายงาน	๑. LK ๐๐-๐๑ : ความรู้เรื่องกฎหมาย และระเบียบราชการ	

## ๒) มาตรฐานด้านทักษะที่จำเป็น

ชื่อตำแหน่งในสายงาน	ชื่อทักษะ	หมายเหตุ
ทุกสายงาน	๑. SK ๐๐-๐๑ : ทักษะการใช้คอมพิวเตอร์ ๒. SK ๐๐-๐๒ : ทักษะการใช้ภาษาอังกฤษ ๓. SK ๐๐-๐๓ : ทักษะการคำนวณ ๔. SK ๐๐-๐๔ : ทักษะการจัดการข้อมูล	

๓) มาตรฐานด้านสมรรถนะที่จำเป็น

๑. สมรรถนะหลัก

ชื่อตำแหน่งในสายงาน	ชื่อความรู้	หมายเหตุ
ทุกสายงาน	๑. CC ๐๐-๐๑ : การมุ่งผลสัมฤทธิ์ ๒. CC ๐๐-๐๒ : การบริการที่ดี ๓. CC ๐๐-๐๓ : การสั่งสมความเชี่ยวชาญในงานอาชีพ ๔. CC ๐๐-๐๔ : การยึดมั่นในความถูกต้องชอบธรรม และจรรยาบรรณ ๕. CC ๐๐-๐๕ : การทำงานเป็นทีม	

๒. สมรรถนะเฉพาะตามลักษณะงานที่ปฏิบัติ

ชื่อตำแหน่งในสายงาน	ชื่อสมรรถนะเฉพาะตามลักษณะงานที่ปฏิบัติ					หมายเหตุ
	FC๐๐๐๑	FC๐๐๐๒	FC๐๐๐๓	FC๐๐๐๔	FC๐๐๐๕	
<b>ก.ประเภททั่วไปและประเภทวิชาการ</b>						
๑. นักวิเคราะห์นโยบายและแผน	X	X	-	X	-	FC ๐๐-๐๑
๒. เศรษฐกร	X	X	-	X	-	การคิดวิเคราะห์
๓. นักวิชาการสถิติ	X	X	-	X	-	FC ๐๐-๐๒
๔. นักวิชาการคอมพิวเตอร์	X	X	-	X	-	การมองภาพองค์รวม
๕. นักวิชาการตรวจสอบภายใน	X	X	X	-	X	FC ๐๐-๐๓
๖. นักวิชาการเงินและบัญชี	X	X	-	X	-	การสืบเสาะหาข้อมูล
๗. นักทรัพยากรบุคคล	X	X	-	X	-	FC ๐๐-๐๔
๘. นิติกร	X	X	X	X	-	การดำเนินการเชิงรุก
๙. นักประชาสัมพันธ์	X	X	-	X	-	FC ๐๐-๐๕
๑๐. บรรณารักษ์	X	X	-	X	-	การตรวจสอบความ
๑๑. นักจัดการงานทั่วไป	X	-	X	-	X	ถูกต้องตามกระบวนการ
๑๒. นักวิชาการพัสดุเจ้าพนักงานพัสดุ (หัวหน้าฝ่าย)	X	X	-	X	-	
๑๓. เจ้าพนักงานการเงินและบัญชี	X	-	X	-	X	
๑๔. เจ้าพนักงานธุรการ	X	-	X	-	X	
๑๕. เจ้าพนักงานพัสดุ	X	-	X	-	X	
๑๖. นายช่างเครื่องกล	X	-	X	-	X	
๑๗. นายช่างศิลป์	X	-	X	-	X	
๑๘. เจ้าพนักงานเครื่องคอมพิวเตอร์	X	-	X	-	X	
๑๙. เจ้าพนักงานสถิติ	X	-	X	-	X	
๒๐. เจ้าพนักงานธุรการด้านบันทึก ข้อมูล	X	-	X	-	X	

ชื่อตำแหน่งในสายงาน	ชื่อสมรรถนะเฉพาะตามลักษณะงานที่ปฏิบัติ					หมายเหตุ
	FC๐๐๐๑	FC๐๐๐๒	FC๐๐๐๓	FC๐๐๐๔	FC๐๐๐๕	
<b>ข. ประเภทอำนาจการ</b>						
๑. ผู้อำนวยการระดับต้น	X	X	-	X	-	
๒. ผู้อำนวยการระดับสูง	X	X	-	X	-	
๓. ผู้อำนวยการเฉพาะด้าน (วิชาการเศรษฐกิจ)	X	X	-	X	-	
<b>ค.ประเภทบริหาร</b>						
๑. นักบริหารระดับ	-	-	-	-	-	
๒. นักบริหารระดับสูง	-	-	-	-	-	

๓. สมรรถนะทางการบริหาร

ชื่อตำแหน่งในสายงาน	สมรรถนะทางการบริหาร	หมายเหตุ
<ul style="list-style-type: none"> <li>● ผู้อำนวยการระดับต้น</li> <li>● ผู้อำนวยการระดับสูง</li> <li>● นักบริหารระดับต้น</li> <li>● นักบริหารระดับสูง</li> </ul>	๑. MC ๐๐-๐๑ : สภาวะผู้นำ ๒. MC ๐๐-๐๒ : วิสัยทัศน์ ๓. MC ๐๐-๐๓ : การวางกลยุทธ์ภาครัฐ ๔. MC ๐๐-๐๔ : ศักยภาพเพื่อนำการเปลี่ยนแปลง ๕. MC ๐๐-๐๕ : การควบคุมตัวเอง ๖. MC ๐๐-๐๖ : การสอนงาน และการมอบหมายงาน	

## ๒.๔ ยุทธศาสตร์การพัฒนาบุคลากรสำนักงานเศรษฐกิจการเกษตร

ยุทธศาสตร์ที่ ๑ การส่งเสริมการเรียนรู้และพัฒนาความรู้ความสามารถ ทักษะและสมรรถนะที่จำเป็น  
เป้าประสงค์ : บุคลากรทุกสายงานได้รับการพัฒนาความรู้ความสามารถ ทักษะและสมรรถนะที่จำเป็น

กลุ่มเป้าหมาย : บุคลากรสำนักงานเศรษฐกิจการเกษตร

ตัวชี้วัดความสำเร็จ : จำนวนบุคลากรที่ได้รับการพัฒนาไม่น้อยกว่าร้อยละ ๘๐ ภายใน ๕ ปี

มาตรการ ๑. เสริมสร้างทักษะและสมรรถนะที่จำเป็นต่อการปฏิบัติงานตามภารกิจขององค์กร

๑. โครงการพัฒนาความรู้ความสามารถ ทักษะการจัดทำยุทธศาสตร์และแผนงาน
๒. โครงการพัฒนาความรู้ความสามารถ ทักษะการติดตามและประเมินผล
๓. โครงการพัฒนาความรู้ความสามารถ ทักษะด้านวิเคราะห์ วิจัย
๔. โครงการพัฒนาความรู้ความสามารถ ทักษะด้านสถิติและสารสนเทศ

มาตรการ ๒. เสริมสร้างทักษะด้านภาษา

๑. โครงการพัฒนาทักษะด้านภาษาอังกฤษ
๒. โครงการพัฒนาทักษะด้านภาษาอื่น

มาตรการ ๓. เสริมสร้างทักษะด้านการบริหารจัดการองค์กร

๑. โครงการพัฒนาความรู้ความสามารถ ทักษะการบริหารจัดการองค์กร

มาตรการ ๔. เสริมสร้างสมรรถนะที่จำเป็นต่อการปฏิบัติงาน

๑. โครงการพัฒนาคุณภาพการปฏิบัติงานบนพื้นฐานสมรรถนะ
๒. โครงการพัฒนาบุคลากรก่อนประจำการ(ข้าราชการใหม่)

ยุทธศาสตร์ที่ ๒ สร้างผู้นำยุคใหม่ในการบริหารงานของ สศก.

เป้าประสงค์ : บุคลากรทุกระดับได้รับการพัฒนาให้เป็นผู้มีการเปลี่ยนแปลง สามารถผลักดันองค์กร  
ไปสู่เป้าหมายที่กำหนด

กลุ่มเป้าหมาย : บุคลากรสำนักงานเศรษฐกิจการเกษตร

ตัวชี้วัดผลสำเร็จ : จำนวนบุคลากรที่ได้รับการพัฒนาไม่น้อยกว่าร้อยละ ๘๐ ภายใน ๕ ปี

มาตรการ ๑. เสริมสร้างการเป็นผู้นำให้แก่บุคลากร

๑. โครงการพัฒนาภาวะผู้นำยุคใหม่

ยุทธศาสตร์ที่ ๓ การเสริมสร้างคุณธรรมและจริยธรรม

เป้าประสงค์ : บุคลากรมีทัศนคติ คุณธรรมและจริยธรรม

กลุ่มเป้าหมาย : บุคลากรสำนักงานเศรษฐกิจการเกษตร

ตัวชี้วัดผลสำเร็จ : จำนวนบุคลากรสำนักงานเศรษฐกิจการเกษตรได้รับการพัฒนาไม่น้อยกว่าร้อยละ  
๘๐ ภายใน ๕ ปี

มาตรการ ๑. เสริมสร้างคุณธรรม จริยธรรม และค่านิยมร่วม

๑. โครงการส่งเสริมคุณธรรม จริยธรรม ค่านิยมร่วม



**ยุทธศาสตร์ที่ ๔ การเสริมสร้างวัฒนธรรมการเรียนรู้ในองค์กร**

**เป้าประสงค์ :** ๑. พัฒนาบุคลากรให้มีรูปแบบวิถีคิดและมุมมองที่เปิดกว้าง ตระหนักถึงความสำคัญของการเรียนรู้

๒. สร้างวัฒนธรรมการเรียนรู้ในองค์กร

๓. ส่งเสริมและสนับสนุนให้มีการถ่ายทอดองค์ความรู้ให้แก่บุคลากรในองค์กร รวมทั้งปรับเปลี่ยนแนวคิดของบุคลากรให้เห็นความสำคัญและตระหนักถึงการสร้างเสริมความรู้ของบุคลากรจากการถ่ายทอดประสบการณ์และความรู้ระหว่างกัน

**กลุ่มเป้าหมาย :** บุคลากรสำนักงานเศรษฐกิจการเกษตร

**ตัวชี้วัดผลสำเร็จ :** ๑. จำนวนองค์ความรู้ที่มีการเผยแพร่ไม่น้อยกว่า ๕ องค์ความรู้

๒. จำนวนบุคลากรที่เข้ากิจกรรมแลกเปลี่ยนเรียนรู้ไม่น้อยกว่าร้อยละ ๘๐

**มาตรการ** ๑. เสริมสร้างองค์กรแห่งการเรียนรู้

๑. โครงการจัดการความรู้เพื่อสนับสนุนประเด็นยุทธศาสตร์

๒. โครงการเสริมสร้างวัฒนธรรมการเรียนรู้

**ยุทธศาสตร์ที่ ๕ การส่งเสริมคุณภาพชีวิตบุคลากร**

**เป้าประสงค์ :** บุคลากรมีสุขภาพดีและมีความสุขในการทำงาน

**กลุ่มเป้าหมาย :** บุคลากรสำนักงานเศรษฐกิจการเกษตร

**ตัวชี้วัดผลสำเร็จ :** จำนวนบุคลากรที่เข้ากิจกรรม

**มาตรการที่** ๑. เสริมสร้างและพัฒนาคุณภาพชีวิตบุคลากร

๑. โครงการเสริมสร้างและพัฒนาคุณภาพชีวิตบุคลากร

## แผนปฏิบัติการพัฒนาบุคลากรสำนักงานเศรษฐกิจการเกษตร

ยุทธศาสตร์ที่ ๑ การส่งเสริมการเรียนรู้และพัฒนาความรู้ความสามารถ ทักษะและสมรรถนะที่จำเป็น

เป้าประสงค์ : บุคลากรทุกสายงานได้รับการพัฒนาความรู้ความสามารถ ทักษะและสมรรถนะที่จำเป็น

กลุ่มเป้าหมาย : บุคลากรสำนักงานเศรษฐกิจการเกษตร

ตัวชี้วัดความสำเร็จ : จำนวนบุคลากรที่ได้รับการพัฒนาไม่น้อยกว่าร้อยละ ๘๐ ภายใน ๕ ปี

มาตรการ/โครงการ	วิธีการพัฒนา	เป้าหมาย					ผู้รับผิดชอบ	
		ตัวชี้วัด	๕๔	๕๕	๕๖	๕๗		๕๘
<b>มาตรการที่ ๑ เสริมสร้างความรู้ความสามารถทักษะและสมรรถนะที่จำเป็นต่อการปฏิบัติงานตามภารกิจขององค์กร</b>								
๑.๑ โครงการพัฒนาความรู้ความสามารถ ทักษะการจัดทำ ยุทธศาสตร์และแผนงาน	<b>๑. ฝึกอบรม/สัมมนา/ศึกษาดูงาน การจัดทำยุทธศาสตร์และแผนงาน อาทิ</b> ๑.๑ การวิเคราะห์และประมาณการเศรษฐกิจการเกษตร ๑.๒ การวิเคราะห์โครงการ ๑.๓ การพัฒนาแบบจำลองทางเศรษฐกิจ ๑.๔ การวิเคราะห์งบประมาณ ๑.๕ เทคนิคการประชุมเชิงปฏิบัติการแบบมีส่วนร่วม ๑.๖ เทคนิคการวิเคราะห์และกำหนดนโยบายและแผน ๑.๗ หลักและเทคนิคการจัดทำแผนยุทธศาสตร์ ๑.๘ ความรู้พื้นฐานด้านการเกษตร(การผลิต,ตลาด) ๑.๙ การบริหารความเสี่ยง ๑.๑๐ หลักการและเทคนิคในการเชื่อมโยงนโยบายการเกษตรกับนโยบายการเกษตรต่างประเทศ	จำนวนบุคลากรที่ได้รับการพัฒนา (นักวิชาการที่ปฏิบัติงานเกี่ยวกับการจัดทำแผนยุทธศาสตร์ แผนกลยุทธ์ แผนงาน ทั้งในระดับ องค์กร/หน่วยงาน	๕๐	๕๐	๕๐	๕๐	๕๐	- สำนักนโยบายและแผนพัฒนาการเกษตร - สำนักงานเศรษฐกิจการเกษตรเขต ๑-๑๐ - สำนักเศรษฐกิจการเกษตรระหว่างประเทศ - สำนักงานเลขานุการกรม (กลุ่มพัฒนาบุคคล)
	<b>๒. ทวนการศึกษา/ฝึกอบรมในต่างประเทศ</b> ๒.๑ การศึกษาระดับปริญญา ๒.๒ การฝึกอบรม	จำนวนทุนศึกษา/ฝึกอบรม	๑	๑	๑	๑	๑	คณะกรรมการพิจารณาขอรับการจัดสรรทุนรัฐบาล

มาตรการ/โครงการ	วิธีการพัฒนา	เป้าหมาย					ผู้รับผิดชอบ	
		ตัวชี้วัด	๕๔	๕๕	๕๖	๕๗		๕๘
<b>มาตรการที่ ๒ เสริมสร้างความรู้ความสามารถทักษะและสมรรถนะที่จำเป็นต่อการปฏิบัติงานตามภารกิจขององค์กร</b>								
๑.๑ โครงการพัฒนาความรู้ความสามารถทักษะการจัดทำยุทธศาสตร์และแผนงาน	๓. จัดทำคู่มือ/องค์ความรู้จัดทำคู่มือ/องค์ความรู้เกี่ยวกับการจัดยุทธศาสตร์และแผนงาน	จำนวนคู่มือการปฏิบัติงานขององค์ความรู้	๑	๑	๑	๑	๑	คณะทำงานจัดการความรู้ด้านนโยบายและการวางแผน
๑.๒ โครงการพัฒนาความรู้ความสามารถทักษะการติดตามและประเมินผล	๑. ฝึกอบรม/สัมมนา/ศึกษาดูงาน การติดตามและประเมินผล ๑.๑ หลักการและเทคนิคการติดตามและประเมินผล ๑.๒ แนวคิดและทฤษฎีการประเมินผล ๑.๓ การกำหนดตัวชี้วัด ๑.๔ การเขียนเค้าโครงการประเมินผล ๑.๕ วิธีการนำเสนอผลการประเมินผล ๑.๖ ทฤษฎีเศรษฐศาสตร์ที่ใช้ในการประเมินผล ๑.๗ สถิติสำหรับการประเมินผล ๑.๘ การพัฒนารูปแบบการประเมินผล ๑.๙ การวิเคราะห์โครงการ ๑.๑๐ การใช้เทคโนโลยีในการวิเคราะห์ข้อมูล ๑.๑๑ การเกษตร ทรัพยากร และสิ่งแวดล้อม ๑.๑๒ เทคนิคและวิธีการประเมินความคุ้มค่าของโครงการ ๑.๑๓ เทคนิคการสัมภาษณ์และการเขียนรายงาน	จำนวนบุคลากรที่ได้รับพัฒนา (บุคลากรที่ปฏิบัติงานเกี่ยวกับการติดตามและประเมินผลและผู้ที่เกี่ยวข้อง)	๕๐	๕๐	๕๐	๕๐	๕๐	- ศูนย์ประเมินผล - สำนักงานเศรษฐกิจการเกษตร - สำนักงานเลขาธิการกรม (กลุ่มพัฒนาบุคคล)

มาตรการ/โครงการ	วิธีการพัฒนา	เป้าหมาย					ผู้รับผิดชอบ	
		ตัวชี้วัด	๕๔	๕๕	๕๖	๕๗		๕๘
มาตรการที่ ๑๒ เสริมสร้างความรู้ความสามารถทักษะและสมรรถนะที่จำเป็นต่อการปฏิบัติงานตามภารกิจขององค์กร								
๑.๒ โครงการพัฒนาความรู้ความสามารถทักษะการติดตามและประเมินผล	๒. <u>ทุนการศึกษา/ฝึกอบรมต่างประเทศ</u> ๒.๑ การศึกษาระดับปริญญา ๒.๒ การฝึกอบรม	จำนวนทุนศึกษา/ ฝึกอบรม	๑	๑	๑	๑	๑	คณะกรรมการพิจารณา ขอรับการจัดสรรทุน รัฐบาล
	๓. <u>จัดทำคู่มือ/องค์ความรู้</u> จัดทำคู่มือ/องค์ความรู้เกี่ยวกับการติดตามและการประเมินผล	จำนวนคู่มือการ ปฏิบัติงานของคณาจารย์	๑	๑	๑	๑	๑	คณะทำงานจัดการ ความรู้ด้านติดตามและ ประเมินผล
๑.๓ โครงการพัฒนาความรู้ความสามารถทักษะด้านวิเคราะห์ วิจัย	๑ <u>ฝึกอบรม/สัมมนา/ศึกษาดูงาน</u> การวิเคราะห์ วิจัย อาทิ ๑.๑ เศรษฐมิติและเครื่องมือ/โปรแกรมทางเศรษฐมิติ ๑.๒ คณิตเศรษฐศาสตร์ ๑.๓ ทฤษฎีเศรษฐศาสตร์และการประยุกต์ใช้ ๑.๔ การบริหารจัดการ ๑.๕ สถานการณ์เกษตร เศรษฐกิจ สังคมการเมือง และสิ่งแวดล้อมของ ไทยและของโลก ๑.๖ ระเบียบวิธีการวิจัยและนำเสนองานวิจัย ๑.๗ สถิติสำหรับนักวิจัย ๑.๘ การพยากรณ์ทางเศรษฐกิจการเกษตร	จำนวนบุคลากรที่ ได้รับการพัฒนา (บุคลากรที่ ปฏิบัติงานด้าน การวิเคราะห์ วิจัยและผู้ ที่สนใจ	๕๐	๕๐	๕๐	๕๐	๕๐	- สำนักวิจัยเศรษฐกิจ การเกษตร -สำนักงานเลขานุการกรม (กลุ่มพัฒนาบุคคล

มาตรการ/โครงการ	วิธีการพัฒนา	เป้าหมาย					ผู้รับผิดชอบ	
		ตัวชี้วัด	๕๔	๕๕	๕๖	๕๗		๕๘
<b>มาตรการที่ ๑ เสริมสร้างความรู้ความสามารถทักษะและสมรรถนะที่จำเป็นต่อการปฏิบัติงานตามภารกิจขององค์กร</b>								
๑.๓ โครงการพัฒนาความรู้ความสามารถทักษะด้านวิเคราะห์ วิจัย	๒. <u>ทุนการศึกษา/ฝึกอบรมต่างประเทศ</u> ๒.๑ การศึกษาระดับปริญญา ๒.๒ การฝึกอบรม	จำนวนทุนศึกษา/ ฝึกอบรม	๑	๑	๑	๑	๑	คณะกรรมการพิจารณา การจัดสรรทุนรัฐบาล
	๓. <u>จัดทำคู่มือ/องค์ความรู้</u> จัดทำคู่มือ/องค์ความรู้เกี่ยวกับการวิจัยเศรษฐกิจการเกษตร	จำนวนคู่มือการ ปฏิบัติงานความรู้	๑	๑	๑	๑	๑	คณะทำงานจัดการความรู้ ด้านวิจัยเศรษฐกิจการเกษตร
๑.๔ โครงการพัฒนาความรู้ความสามารถทักษะด้านสถิติ/ สารสนเทศ	๑ <u>ฝึกอบรมสัมมนาศึกษาดูงานเกี่ยวกับสถิติเทคโนโลยีสารสนเทศ</u> ๑.๑ การวิเคราะห์และพยากรณ์เชิงปริมาณ ๑.๒ เทคนิคและวิธีการใช้เครื่องมือในการวิเคราะห์ข้อมูลทางสถิติ ๑.๓ การวิเคราะห์ความแปรปรวน ๑.๔ การวิเคราะห์การถดถอย ๑.๕ การวิเคราะห์ข้อมูล ๑.๖ เทคนิคการเขียนรายงานและนำเสนอข้อมูลทางสถิติ ๑.๗ ความรู้ทางด้านสถิติ ๑.๘ การบริหารจัดการข้อมูล ๑.๙ เทคนิคการสำรวจและสุ่มตัวอย่าง ๑.๑๐ ระบบสารสนเทศภูมิศาสตร์ ๑.๑๑ ระบบเทคโนโลยีสารสนเทศ ๑.๑๒ ความรู้ทางด้านโปรแกรมคอมพิวเตอร์ที่จำเป็น	จำนวนบุคลากรที่ ได้รับการพัฒนา (บุคลากรที่ ปฏิบัติงานด้าน สถิติ /การสำรวจ ข้อมูล/สารสนเทศ และผู้ที่สนใจ	๕๐	๕๐	๕๐	๕๐	๕๐	- ศูนย์สารสนเทศการเกษตร - สำนักงานเศรษฐกิจการเกษตร เขต - สำนักงานเลขานุการกรม (กลุ่มพัฒนาบุคคล)

มาตรการ/โครงการ	วิธีการพัฒนา	เป้าหมาย					ผู้รับผิดชอบ	
		ตัวชี้วัด	๕๔	๕๕	๕๖	๕๗		๕๘
<b>มาตรการที่ ๑ เสริมสร้างความรู้ความสามารถทักษะและสมรรถนะที่จำเป็นต่อการปฏิบัติงานภารกิจขององค์กร</b>								
๑.๔ โครงการพัฒนาความรู้ความสามารถทักษะด้านสถิติ/สารสนเทศ	๒. <u>ทุนการศึกษา/ฝึกอบรมต่างประเทศ</u> ๒.๑ การศึกษาระดับปริญญา ๒.๒ การฝึกอบรม	จำนวนทุนศึกษา/ ฝึกอบรม	๑	๑	๑	๑	๑	คณะกรรมการพิจารณาขอรับการจัดสรรทุนรัฐบาล
	๓. <u>จัดทำคู่มือ/องค์ความรู้</u> จัดทำคู่มือ/องค์ความรู้เกี่ยวกับสถิติ/สารสนเทศ	จำนวนคู่มือ การปฏิบัติงานของ ความรู้	๑	๑	๑	๑	๑	คณะทำงานจัดการความรู้ ด้านฐานความรู้และสารสนเทศ
<b>มาตรการที่ ๒ เสริมสร้างความรู้ความสามารถ ทักษะด้านภาษา</b>								
๒.๑ โครงการพัฒนาความรู้ความสามารถทักษะด้านภาษาอังกฤษ	๑. <u>ฝึกอบรม /สนับสนุนให้เข้ารับการฝึกอบรม</u> อาทิ ๑.๑ ภาษาอังกฤษเพื่อการสื่อสาร ๑.๒ การเพิ่มทักษะการเขียน การอ่าน การฟัง ๑.๓ การเพิ่มทักษะในการเจรจาต่อรอง	จำนวนบุคลากรที่ ได้รับการพัฒนา (บุคลากรทุกระดับ)	๑๕	๑๕	๑๕	๑๕	๑๕	- สำนักงานเลขานุการกรม (กลุ่มพัฒนาบุคคล)
	๒. <u>จัดมมเรียนรู้ด้านภาษาในห้องสมุด</u> ๒.๑ จัดให้มีหนังสือสำหรับเรียนภาษาอังกฤษด้วยตนเอง ๒.๒ จัดให้มี CD สอนภาษาอังกฤษ ๒.๓ จัดให้มีคอมพิวเตอร์สำหรับการเรียนและพัฒนาทักษะทางด้านภาษา	จำนวนเอกสาร/สื่อที่ เผยแพร่ในห้องสมุด		๒	๒	๒	๒	- สำนักงานเลขานุการกรม (ฝ่ายประชาสัมพันธ์)

มาตรการ/โครงการ	วิธีการพัฒนา	เป้าหมาย					ผู้รับผิดชอบ	
		ตัวชี้วัด	๕๔	๕๕	๕๖	๕๗		๕๘
<b>มาตรการที่ ๒ เสริมสร้างความรู้ความสามารถ ทักษะด้านภาษา</b>								
๒.๑ โครงการพัฒนาความรู้ความสามารถทักษะด้านภาษาอื่น ๆ	๑. สนับสนุนให้เข้ารับการฝึกอบรมภาษาอื่น ๆ อาทิ ๑.๑ ภาษาจีน ๑.๒ ภาษาญี่ปุ่น	จำนวนบุคลากรที่ได้รับการพัฒนา (บุคลากรทุกระดับ)	๑	๑	๑	๑	๑	- สำนักงานเลขานุการกรม (กลุ่มพัฒนาบุคคล)
	๒. จัดมุมเรียนรู้ด้านภาษาในห้องสมุด ๒.๑ จัดให้มีหนังสือสำหรับเรียนภาษาด้วยตนเอง ๒.๒ จัดให้มี CD สอนภาษา ๒.๓ จัดให้มีคอมพิวเตอร์สำหรับการเรียนและพัฒนาทักษะทางด้านภาษา	จำนวนเอกสาร/สื่อที่เผยแพร่ในห้องสมุด		๒	๒	๒	๒	- สำนักงานเลขานุการกรม (ฝ่ายประชาสัมพันธ์)
<b>มาตรการที่ ๓ เสริมสร้างความรู้ความสามารถ ทักษะด้านการบริหารจัดการองค์กร</b>								
๓.๑ โครงการพัฒนาความรู้ความสามารถทักษะด้านการบริหารจัดการองค์กร	๑. <u>ฝึกอบรม/สัมมนา/การศึกษาดูงาน /เผยแพร่ประชาสัมพันธ์</u> เกี่ยวกับ ด้านการบริหารจัดการองค์กร กฎหมาย ระเบียบที่เกี่ยวข้อง อาทิ ๑.๑ การพัฒนาคุณภาพการบริหารจัดการภาครัฐ ๑.๒ การบริหารแบบมุ่งผลสัมฤทธิ์ ๑.๓ การใช้ Balanced Scorecard ในการบริหารงาน ๑.๔ การบริหารบ้านเมืองที่ดี ๑.๕ การบริหารทรัพยากรบุคคลเชิงกลยุทธ์ ๑.๖ การบริหารพัสดุ ๑.๗ การบริหารเอกสารและงานสารบรรณ	จำนวนบุคลากรที่ได้รับการพัฒนา (บุคลากรทุกระดับ)	๑๐๐	๑๐๐	๑๐๐	๑๐๐	๑๐๐	-สำนักงานเลขานุการกรม

มาตรการ/โครงการ	วิธีการพัฒนา	เป้าหมาย					ผู้รับผิดชอบ	
		ตัวชี้วัด	๕๔	๕๕	๕๖	๕๗		๕๘
<b>มาตรการที่ ๓ เสริมสร้างความรู้ความสามารถ ทักษะด้านการบริหารจัดการองค์กร</b>								
๓.๑ โครงการพัฒนา ความรู้ความสามารถ ทักษะด้านการบริหาร จัดการองค์กร	๑.๙ ความรู้เกี่ยวกับการบริหารงบประมาณ ๑.๑๐ ความรู้เกี่ยวกับประชาสัมพันธ์ ๑.๑๑ การบริหารความเสี่ยง ๑.๑๒ การวางแผนและการบริหารโครงการ ๑.๑๓ การพัฒนาทรัพยากรบุคคล ๑.๑๔ การบริหารจัดการข้อมูล							
	๒. จัดทำคู่มือ/องค์ความรู้ จัดทำคู่มือ/องค์ความรู้ด้านการบริหารจัดการองค์กร	จำนวนคู่มือการ ปฏิบัติงานองค์ ความรู้	๑	๑	๑	๑	๑	คณะทำงานจัดการความรู้ ด้านการบริหารจัดการองค์กร
<b>มาตรการที่ ๔ เสริมสร้างสมรรถนะที่จำเป็นต่อการปฏิบัติงาน</b>								
๔.๑ โครงการพัฒนา คุณภาพการปฏิบัติงาน พื้นฐานสมรรถนะ	<u>๑. อบรม/สัมมนา/ เผยแพร่ ประชาสัมพันธ์/กิจกรรมส่งเสริม</u> เกี่ยวกับความรู้ ความสามารถ ทักษะและสมรรถนะที่จำเป็น สำหรับตำแหน่งข้าราชการพลเรือนสามัญ การประเมินผล และการจัดทำแผนพัฒนารายบุคคล	จำนวนบุคลากรที่ ได้รับการพัฒนา	๑๕๐	๑๕๐	๑๕๐	๑๕๐	๑๕๐	- สำนักงานเลขานุการกรม (กลุ่มพัฒนาบุคคลและฝ่าย การเจ้าหน้าที่)



มาตรการ/โครงการ	วิธีการพัฒนา	เป้าหมาย					ผู้รับผิดชอบ	
		ตัวชี้วัด	๕๔	๕๕	๕๖	๕๗		๕๘
มาตรการที่ ๔ เสริมสร้างสมรรถนะที่จำเป็นต่อการปฏิบัติงาน								
๔.๒ โครงการพัฒนาบุคลากรก่อนประจำการ (ข้าราชการบรรจุใหม่)	๑.การปฐมนิเทศ ๒.การศึกษาชุดการเรียนรู้ด้วยตนเอง ๓.การอบรมหลักสูตรที่เกี่ยวกับการพัฒนาข้าราชการใหม่	ร้อยละของข้าราชการบรรจุใหม่ที่ได้รับการพัฒนาตามแนวทางที่	๑๐๐	๑๐๐	๑๐๐	๑๐๐	๑๐๐	- สำนักงานเลขาธิการกร (กลุ่มพัฒนาบุคคล)

ยุทธศาสตร์ที่ ๒ สร้างผู้นำยุคใหม่ในการบริหารงานของ สศก.

เป้าประสงค์ : บุคลากรทุกระดับได้รับการพัฒนาให้เป็นผู้ว่าการเปลี่ยนแปลงสามารถผลักดันองค์กรไปสู่เป้าหมายที่กำหนด

กลุ่มเป้าหมาย : บุคลากรทุกระดับ

ตัวชี้วัดผลสำเร็จ : จำนวนบุคลากรที่ได้รับการพัฒนาไม่น้อยกว่าร้อยละ ๘๐ ภายใน ๕ ปี

มาตรการ/โครงการ	วิธีการพัฒนา	เป้าหมาย					ผู้รับผิดชอบ	
		ตัวชี้วัด	๕๔	๕๕	๕๖	๕๗		๕๘
<b>มาตรการที่ ๑ เสริมสร้างการเป็นผู้นำให้แก่บุคลากร</b>								
๑.๑ โครงการพัฒนาผู้นำยุคใหม่	<u>๑. จัดอบรม/สัมมนา/การศึกษาดูงาน/การเผยแพร่เอกสาร/เข้ารับการพัฒนาในหลักสูตรที่จัดโดยหน่วยงานอื่น อาทิ</u> - การบริหารการเปลี่ยนแปลง - กลยุทธ์การสร้างทีมงานที่เป็นเลิศ - การพัฒนาระบบกาจัดเพื่อผลสัมฤทธิ์ทางการบริหาร - เทคนิคการสอนงานอย่างมืออาชีพ - การบริหารความขัดแย้งและเทคนิคการเจรจาต่อรอง - เทคนิคการเป็นผู้นำในการประชุม - การสร้างผู้นำที่เป็นเลิศ - การพัฒนาทักษะทางด้านบริหาร	จำนวนบุคลากรที่ได้รับการพัฒนา	๕๐	๕๐	๕๐	๕๐	๕๐	- สำนักงานเลขานุการกร (กลุ่มพัฒนาบุคคล)

ยุทธศาสตร์ที่ ๓ การเสริมสร้างคุณธรรมและจริยธรรม

เป้าประสงค์ : บุคลากรที่มีทัศนคติ คุณธรรมและจริยธรรม

กลุ่มเป้าหมาย : บุคลากรสำนักงานเศรษฐกิจการเกษตร

ตัวชี้วัดผลสำเร็จ : จำนวนบุคลากรสำนักงานเศรษฐกิจการเกษตรได้รับการพัฒนาไม่น้อยกว่าร้อยละ ๘๐ ภายใน ๕ ปี

มาตรการ/โครงการ	วิธีการพัฒนา	เป้าหมาย					ผู้รับผิดชอบ	
		ตัวชี้วัด	๕๔	๕๕	๕๖	๕๗		๕๘
<b>มาตรการที่ ๑ เสริมสร้างคุณธรรม จริยธรรม และค่านิยมร่วม</b>								
๑.๑ โครงการส่งเสริมคุณธรรม จริยธรรม ค่านิยมร่วม	๑. กิจกรรมเสริมสร้างคุณธรรมจริยธรรมและค่านิยมร่วม อาทิ การอบรม/ศึกษาดูงาน/เผยแพร่ประชาสัมพันธ์บทความและเอกสารที่เกี่ยวข้อง	๑. จำนวนบุคลากรที่ได้รับการพัฒนา	๑๕๐	๑๕๐	๑๕๐	๑๕๐	๑๕๐	- สำนักงานเลขาธิการกร (กลุ่มพัฒนาบุคคลฝ่ายการเจ้าหน้าที่ และฝ่ายประชาสัมพันธ์
		๒. ร้อยละของบุคลากรที่ตระหนักถึงค่านิยมร่วมขององค์กร	๘๐	๘๐	๘๐	๘๐	๘๐	

ยุทธศาสตร์ที่ ๔ การเสริมสร้างวัฒนธรรมการเรียนรู้ในองค์กร

เป้าประสงค์ : ๑. พัฒนาบุคลากรให้มีรูปแบบวิถีคิดและมุมมองที่เปิดกว้าง ตระหนักถึงความสำคัญของการเรียนรู้

๒. สร้างวัฒนธรรมการเรียนรู้ในองค์กร

๓. ส่งเสริมและสนับสนุนให้มีการถ่ายทอดองค์ความรู้ให้แก่บุคลากรในองค์กร รวมทั้งปรับเปลี่ยนแนวคิดของบุคลากรให้เห็นความสำคัญและตระหนักถึงการสร้างเสริมความรู้ของบุคลากรจากการถ่ายทอดประสบการณ์และความรู้ระหว่างกัน

กลุ่มเป้าหมาย : บุคลากรสำนักงานเศรษฐกิจการเกษตร

ตัวชี้วัดผลสำเร็จ : ๑. จำนวนองค์ความรู้ที่มีการเผยแพร่ไม่น้อยกว่า ๕ องค์ความรู้

๒. บุคลากรที่เข้ากิจกรรมแลกเปลี่ยนเรียนรู้ไม่น้อยกว่า ร้อยละ ๘๐

มาตรการ/โครงการ	วิธีการพัฒนา	เป้าหมาย					ผู้รับผิดชอบ	
		ตัวชี้วัด	๕๔	๕๕	๕๖	๕๗		๕๘
<b>มาตรการที่ ๑ เสริมสร้างองค์กรแห่งการเรียนรู้</b>								
๑.๑ โครงการจัดการความรู้เพื่อสนับสนุนประเด็นยุทธศาสตร์	๑. จัดทำคลังความรู้ของ สศก. อาทิ - จัดตั้ง website. km.oae.go.th เพื่อเป็นคลังความรู้ และเป็นช่องทางในการแลกเปลี่ยนเรียนรู้ของบุคลากรในสังกัด และแต่งตั้ง webmaster เพื่อพัฒนา website อย่างต่อเนื่อง	จำนวนองค์ความรู้ที่มีการเผยแพร่	๕	๕	๕	๕	๕	- คณะทำงานจัดการความรู้ทั้ง ๕ คณะ - ศูนย์สารสนเทศการเกษตร
๑.๑ โครงการเสริมสร้างวัฒนธรรมการเรียนรู้	๑. <u>โครงการปรับปรุงห้องสมุดคดีการ</u> วัตถุประสงค์ปรับปรุงห้องสมุดให้ทันสมัย และเป็นแหล่งความรู้ที่สามารถให้บริการสืบค้นข้อมูลด้านเศรษฐกิจการเกษตร <u>แนวทาง</u> ๑. ปรับปรุงภูมิทัศน์ของห้องสมุดให้สวยงามและทันสมัย ๒. จัดสรรเครื่องมือและเทคโนโลยีที่ทันสมัยในการจัดเก็บและสืบค้นข้อมูล ๓. จัดหาหนังสือและข้อมูลด้านเศรษฐกิจการเกษตรเพื่อให้บริการแก่ผู้ใช้บริการ ๔. จัดมุมเรียนรู้ในเรื่องต่าง ๆ ตามความเหมาะสมและความต้องการของผู้ใช้บริการ ๕. สำนักรวบรวมความต้องการและความพึงพอใจของผู้ใช้ประจำทุกปี	ร้อยละของความพึงพอใจของผู้ใช้บริการ	๗๐	๗๐	๗๐	๗๐	๗๐	สำนักงานเลขานุการกรม (ฝ่ายประชาสัมพันธ์)

มาตรการ/โครงการ	วิธีการพัฒนา	เป้าหมาย					ผู้รับผิดชอบ	
		ตัวชี้วัด	๕๔	๕๕	๕๖	๕๗		๕๘
<b>มาตรการที่ ๑ เสริมสร้างองค์กรแห่งการเรียนรู้</b>								
๑.๑ โครงการเสริมสร้างวัฒนธรรมการเรียนรู้	๒. กิจกรรมการแลกเปลี่ยนเรียนรู้ หน่วยงานในสังกัดจัดกิจกรรมเพื่อให้บุคลากรนำความรู้ ประสบการณ์จากการศึกษา/อบรม/ดูงาน และการปฏิบัติงานมาถ่ายทอดให้กับบุคลากรในสังกัดผ่านกระบวนการต่าง ๆ อาทิ การประชุมภายในสำนัก/ส่วน การจัดกิจกรรมเสวนา อภิปรายแลกเปลี่ยนความคิดเห็น	ร้อยละของบุคลากรในสังกัดได้เข้าร่วมกิจกรรมแลกเปลี่ยนเรียนรู้ (บุคลากร: ข้าราชการและพนักงานราชการ	๘๐	๘๐	๘๐	๘๐	๘๐	สำนัก/ศูนย์/สศข

ยุทธศาสตร์ที่ ๕ การส่งเสริมคุณภาพชีวิตบุคลากร

เป้าประสงค์ : บุคลากรมีสุขภาพดีและมีความสุขในการทำงาน

กลุ่มเป้าหมาย : บุคลากรสำนักงานเศรษฐกิจการเกษตร

ตัวชี้วัดผลสำเร็จ : จำนวนกิจกรรมการส่งเสริมคุณภาพชีวิตบุคลากร

มาตรการ/โครงการ	วิธีการพัฒนา	เป้าหมาย					ผู้รับผิดชอบ	
		ตัวชี้วัด	๕๔	๕๕	๕๖	๕๗		๕๘
<b>มาตรการที่ ๑ เสริมสร้างและพัฒนาคุณภาพชีวิตบุคลากร</b>								
๑.๑ โครงการเสริมสร้างและพัฒนาคุณภาพชีวิตบุคลากร	<p>๑. กิจกรรมเสริมสร้างและพัฒนาคุณภาพชีวิตบุคลากร</p> <p>๑.๑ บรรยาย/เผยแพร่/ประชาสัมพันธ์ บทความ/เอกสาร ด้านการเสริมสร้างสุขภาพบุคลากร และคุณภาพชีวิต</p> <p>๑.๒ บรรยาย/เผยแพร่/ประชาสัมพันธ์ บทความ/เอกสาร ด้านการพัฒนากระบวนทัศน์และคุณลักษณะข้าราชการ อาทิ</p> <ul style="list-style-type: none"> <li>- การคิดเชิงบวก</li> <li>- การสร้างทัศนคติที่ดีต่อการปฏิบัติงานภาครัฐ</li> <li>- การสร้างความเชื่อมั่นในตนเอง</li> <li>- การเพิ่มทักษะการตัดสินใจและแก้ปัญหา</li> <li>- ความฉลาดทางอารมณ์</li> <li>- การสร้างแรงจูงใจในการปฏิบัติงานและการสร้างความเป็นเลิศในการบริการ</li> </ul>	จำนวนครั้งในการจัดกิจกรรม	๑	๑	๑	๑	๑	สำนักงานเลขาธิการกรม (กลุ่มพัฒนาบุคคล)

มาตรการ/โครงการ	วิธีการพัฒนา	เป้าหมาย					ผู้รับผิดชอบ	
		ตัวชี้วัด	๕๔	๕๕	๕๖	๕๗		๕๘
<b>มาตรการที่ ๑ เสริมสร้างและพัฒนาคุณภาพชีวิตบุคลากร</b>								
๑.๑ โครงการเสริมสร้างและพัฒนาคุณภาพชีวิตบุคลากร	<u>๒.จัดทำแผน/มาตรการรองรับเหตุฉุกเฉิน</u> - ระบบการรายงานสถานการณ์ฉุกเฉิน และการเตือนภัย ผู้ปฏิบัติงาน - การอพยพ - การช่วยเหลือและปฐมพยาบาล - แผนการป้องกันอัคคีภัย	๑.แผน/มาตรการรองรับเหตุ/ภาวะฉุกเฉิน		๑	๑	๑	๑	สำนักงานเลขานุการกรม (ฝ่ายพัสดุ)