



แผนเสริมสร้างความพึงพอใจและความผูกพันของบุคลากร
สำนักงานเศรษฐกิจการเกษตร
ประจำปีงบประมาณ พ.ศ. ๒๕๖๓ - ๒๕๖๕

คณะทำงานจัดทำแผนเสริมสร้างความพึงพอใจและความผูกพันของบุคลากร
สำนักงานเศรษฐกิจการเกษตร

คำนำ

สำนักงานเศรษฐกิจการเกษตรซึ่งเป็นหน่วยงานในสังกัดกระทรวงเกษตรและสหกรณ์ ที่มีหน้าที่รับผิดชอบในการศึกษา วิเคราะห์ภาวะเศรษฐกิจการเกษตรของประเทศ วิเคราะห์สถานการณ์สินค้าเกษตรที่สำคัญเพื่อเสนอนโยบายในการพัฒนาการเกษตรต่อผู้บริหารกระทรวงเกษตรและสหกรณ์ ดังนั้น สำนักงานเศรษฐกิจการเกษตรจึงได้ตระหนักถึงความสำคัญในการพัฒนาคุณภาพชีวิตของข้าราชการในสังกัด โดยให้ความสำคัญในเรื่องของความผาสุกและความผูกพันของบุคลากรที่มีต่อองค์กร เป็นไปตามเกณฑ์คุณภาพการบริหารจัดการภาครัฐ (PMQA) หมวด ๕ การมุ่งเน้นทรัพยากรบุคคล เพื่อให้บุคลากรของสำนักงานเศรษฐกิจการเกษตรมีคุณภาพชีวิตการทำงานที่ดีส่งผลต่อความผูกพันต่อองค์กร

ในการดำเนินการจัดทำแผนสร้างความผาสุกและความผูกพันของบุคลากรในองค์กรประจำปีงบประมาณ พ.ศ.๒๕๖๓ – ๒๕๖๕ ครั้งนี้เพื่อเป็นแนวทางในพัฒนาคุณภาพชีวิตการทำงานเสริมสร้างแรงจูงใจแก่บุคลากรสำนักงานเศรษฐกิจการเกษตร จนเกิดขวัญและกำลังใจในการทำงาน เกิดความผูกพันในองค์กร เกิดทัศนคติที่ดีในการทำงานเพื่อนำไปสู่การปฏิบัติงานที่มีประสิทธิภาพ สำเร็จตามเป้าหมายองค์กรต่อไป

คณะทำงานเสริมสร้างความผาสุกและความผูกพันของบุคลากรสำนักงานเศรษฐกิจการเกษตร

ตุลาคม ๒๕๖๒

สารบัญ

เรื่อง	หน้า
ส่วนที่ ๑ ข้อมูลทั่วไปของสำนักงานเศรษฐกิจการเกษตร	๓
ส่วนที่ ๒ กระบวนการจัดทำแผนเสริมสร้างความผาสุกและความผูกพันของบุคลากรสำนักงานเศรษฐกิจการเกษตรประจำปีงบประมาณ พ.ศ. ๒๕๖๓ – ๒๕๖๕	๗
ส่วนที่ ๓ แผนการเสริมสร้างความผาสุกและความผูกพันของบุคลากรสำนักงานเศรษฐกิจการเกษตร ประจำปีงบประมาณ พ.ศ. ๒๕๖๓ – ๒๕๖๕	๘

แผนเสริมสร้างความผูกพันและความผูกพันของบุคลากรสำนักงานเศรษฐกิจการเกษตร

ส่วนที่ ๑ ข้อมูลทั่วไปของสำนักงานเศรษฐกิจการเกษตร กระทรวงเกษตรและสหกรณ์ อำนาจหน้าที่ตามกฎหมาย

พระราชบัญญัติเศรษฐกิจการเกษตร พ.ศ. ๒๕๒๒ กำหนดให้สำนักงานเศรษฐกิจการเกษตร มีหน้าที่ความรับผิดชอบ ดังนี้

๑. วิเคราะห์นโยบายการเกษตรและแผนพัฒนาการเกษตรและสหกรณ์ เพื่อเสนอคณะกรรมการนโยบายและแผนพัฒนาการเกษตรและสหกรณ์

๒. ศึกษาและวิเคราะห์การวางแผนการผลิตทางการเกษตร แหล่งการเพาะปลูก และการเลี้ยงสัตว์ให้สอดคล้องกับสภาพดินฟ้าอากาศ แหล่งน้ำ ประเภทของเกษตรกร รายได้หลักของเกษตรกรและความต้องการของตลาดในประเทศและต่างประเทศ เสนอต่อคณะกรรมการนโยบายและแผนพัฒนาการเกษตรและสหกรณ์

๓. ศึกษาวิเคราะห์การจําจัดระบบการตลาด การขนส่ง และการพัฒนาการตลาดสินค้าเกษตรกรรม ให้มีประสิทธิภาพ รวมทั้งวิเคราะห์ราคาและความต้องการสินค้าเกษตรกรรม

๔. ศึกษาและวิเคราะห์แหล่งทรัพยากรทางเกษตร วิเคราะห์การใช้ทรัพยากร รวมทั้งศึกษาวิเคราะห์เศรษฐกิจการผลิต การจําจัดระบบปลูกพืชและเลี้ยงสัตว์ให้มีประสิทธิภาพ

๕. เก็บรวบรวมข้อมูลสถิติการเกษตรทุกชนิด ทั้งในด้านผลผลิตของพืชและสัตว์ ภาวะเศรษฐกิจทางการเกษตร รายได้ รายจ่ายของเกษตรกร ภาวะหนี้สินของเกษตรกร ภาวะตลาดของผลิตผลทางการเกษตร และข้อมูลอื่นๆ ทางเศรษฐกิจการเกษตรที่จําเป็น เพื่อใช้ในการวิเคราะห์นโยบายการเกษตรและแผนพัฒนาการเกษตรและสหกรณ์ และจัดทำเอกสารสถิติที่เกี่ยวข้อง เศรษฐกิจการเกษตร เผยแพร่และโฆษณาข้อมูลสถิติการเกษตร

๖. วิเคราะห์และประเมินผลการลงทุนในโครงการเกษตร ตลอดจนติดตามและประเมินผลความสำเร็จและความก้าวหน้าของโครงการและแผนปฏิบัติงานของหน่วยงานในสังกัดกระทรวงเกษตรและสหกรณ์ รวมทั้งเสนอแนะแนวทางในการแก้ไขปัญหาหรืออุปสรรคที่ต้องกระทำให้เป็นการเร่งด่วนต่อคณะกรรมการนโยบายและแผนพัฒนาการเกษตรและสหกรณ์

๗. วิเคราะห์การพัฒนาเศรษฐกิจในสาขาอื่นๆ รวมทั้งภาวะเศรษฐกิจการเกษตรระหว่างประเทศที่จําเป็นในการวางแผนพัฒนาการเกษตรและสหกรณ์

๘. จัดทำทะเบียนเกี่ยวกับการประกอบกิจการในด้านการเกษตร โดยจัดประเภท ชนิด หรือกลุ่มของแต่ละสาขา

๙. ประสานงานในการกำหนดนโยบายการเกษตรและแผนพัฒนาการเกษตรและสหกรณ์ กับหน่วยราชการต่างๆ และรัฐวิสาหกิจที่เกี่ยวข้อง รวมทั้งประสานงานกับสำนักงานคณะกรรมการพัฒนาการเศรษฐกิจและสังคมแห่งชาติ

๑๐. ปฏิบัติการอื่นใดตามที่กฎหมายกำหนดให้เป็นหน้าที่ของคณะกรรมการนโยบายและแผนพัฒนาการเกษตรและสหกรณ์หรือสำนักงานเศรษฐกิจการเกษตร

ที่มา : พระราชบัญญัติเศรษฐกิจการเกษตร พ.ศ. ๒๕๒๒

ณ วันที่ ๒๕ กุมภาพันธ์ พ.ศ. ๒๕๒๒

วิสัยทัศน์

องค์กรชั้นนำการพัฒนภาคเกษตรและศูนย์กลางสารสนเทศเกษตรที่มีประสิทธิภาพสูงภายในปี ๒๕๗๐

พันธกิจ

๑. เสนอแนะนโยบาย จัดทำแผนพัฒนา และมาตรการทางการเกษตร รวมทั้งจัดทำท่าที และร่วมเจรจาการค้าสินค้าเกษตรและความร่วมมือด้านเศรษฐกิจการเกษตรระหว่างประเทศ
๒. จัดทำและบริหารจัดการข้อมูลสารสนเทศการเกษตร
๓. ศึกษา วิเคราะห์ วิจัยด้านเศรษฐกิจการเกษตร จัดทำรายงานสถานการณ์เศรษฐกิจการเกษตรทั้งภายในประเทศและต่างประเทศ
๔. ติดตามและประเมินผลแผนงาน / โครงการที่สำคัญของกระทรวงเกษตรและสหกรณ์

ค่านิยมร่วม (Shared Value)

ค่านิยม (SMART OAE)

S Specialized : ความเชี่ยวชาญ

M Moral : มีคุณธรรม

A Accountable : มีความรับผิดชอบ

R Rational: มีเหตุผล

T Targetable : มีเป้าหมาย

ประเด็นยุทธศาสตร์

๑. จัดทำยุทธศาสตร์และมาตรการทางการเกษตรให้เป็นที่ยอมรับและนำไปสู่การปฏิบัติ
๒. เป็นศูนย์กลางข้อมูลสารสนเทศเพื่อพัฒนาการเกษตรของประเทศ
๓. พัฒนาสมรรถนะองค์กรและศักยภาพบุคลากร

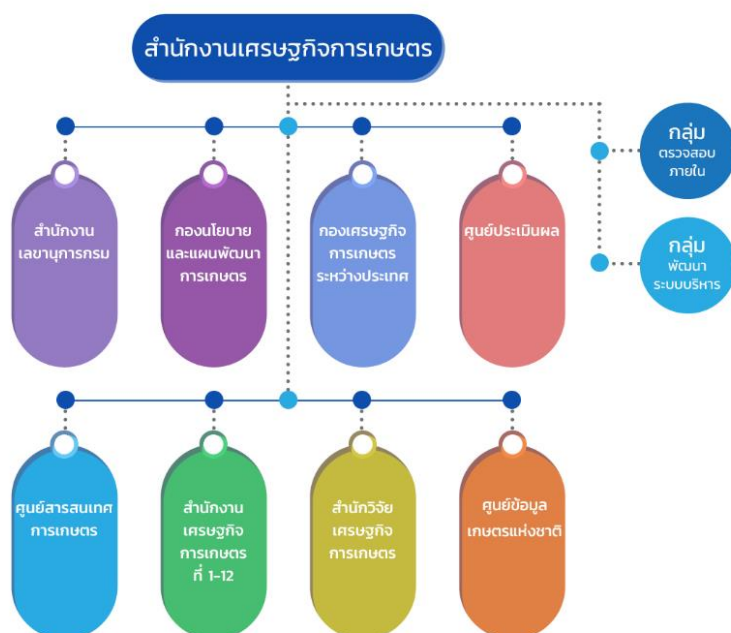
โครงสร้างส่วนราชการ/หน่วยงาน

๑. โครงสร้างสำนักงานเศรษฐกิจการเกษตรตามกฎกระทรวง

กฎกระทรวงการแบ่งส่วนราชการสำนักงานเศรษฐกิจการเกษตร กระทรวงเกษตรและสหกรณ์ พ.ศ. ๒๕๕๗ ให้ไว้ ณ วันที่ ๑๙ ธันวาคม ๒๕๕๗ กำหนดให้สำนักงานเศรษฐกิจการเกษตร มีภารกิจเกี่ยวกับการเสนอแนะนโยบาย มาตรการ และวางแผนพัฒนาการเกษตรและสหกรณ์ รวมทั้งจัดทำและให้บริการข้อมูลข่าวสารการเกษตรอย่างถูกต้อง รวดเร็ว และทั่วถึง โดยศึกษา วิเคราะห์ วิจัยเศรษฐกิจการเกษตร ติดตามและประเมินผล เพื่อให้การเกษตรของ ประเทศมีความพร้อมสำหรับ การแข่งขันในตลาดโลกและเกษตรกรรมมีคุณภาพชีวิตที่ดี โดยให้มีอำนาจหน้าที่ ดังต่อไปนี้

- ๑) ดำเนินการตามกฎหมายว่าด้วยเศรษฐกิจการเกษตร และกฎหมายอื่นที่เกี่ยวข้อง
- ๒) ศึกษาและวิเคราะห์ภาวะเศรษฐกิจการเกษตร เสนอแนะนโยบาย มาตรการ และจัดทำแผนพัฒนา การเกษตรและสหกรณ์ รวมทั้งวิเคราะห์แผนงาน โครงการ และงบประมาณของกระทรวง
- ๓) ศึกษาและวิจัยระบบเศรษฐกิจการผลิต การตลาด ระบบการจัดฟาร์ม การทำธุรกิจเกษตร ตลอดจนภาวะเศรษฐกิจสังคมครัวเรือนเกษตรกรและแรงงานภาคเกษตร
- ๔) ศึกษา วิเคราะห์ จัดทำและเผยแพร่ข้อมูลสารสนเทศการเกษตร ข้อมูลการเตือนภัยเศรษฐกิจ การเกษตร รวมทั้งเป็นศูนย์กลางระบบเครือข่าย และระบบการเชื่อมโยงสารสนเทศการเกษตรของกระทรวง
- ๕) ศึกษา วิเคราะห์ ติดตามและประเมินผลความก้าวหน้า ความสำเร็จ ตลอดจนผลกระทบของการ ดำเนินงานตามมาตรการ แผนงาน โครงการ และงบประมาณด้านการเกษตร
- ๖) ศึกษา วิเคราะห์ สถานการณ์เศรษฐกิจการเกษตรระหว่างประเทศ เสนอแนะนโยบายและท่าทีในการ เจรจาทางด้านการค้าและด้านเศรษฐกิจการเกษตรระหว่างประเทศ ภายใต้กรอบ ทวิภาคี พหุภาคี อนุภูมิภาค และ ภูมิภาค ตลอดจนวิเคราะห์ผลกระทบจากการลงนามภายใต้อนุสัญญาระหว่างประเทศต่อภาคการเกษตรของไทย รวมทั้ง เสนอแนะนโยบายและจัดทำยุทธศาสตร์ที่เกี่ยวกับการเกษตรต่างประเทศ
- ๗) ปฏิบัติการอื่นใดตามที่กฎหมายกำหนดให้เป็นอำนาจหน้าที่ของสำนักงาน หรือตามที่รัฐมนตรีหรือ คณะรัฐมนตรีมอบหมาย

โครงสร้างองค์กร



ความเป็นมา

สำนักงาน ก.พ.ร. ได้ส่งเสริมให้มีการพัฒนาระบบราชการเพื่อให้ส่วนราชการมีการปรับปรุงการทำงาน โดยนำเทคนิคและเครื่องมือบริหารจัดการสมัยใหม่มาใช้เพื่อให้เกิดความยั่งยืนของระบบการยกระดับคุณภาพมาตรฐานของหน่วยงานภาครัฐ ได้นำเกณฑ์คุณภาพการบริหารจัดการภาครัฐ (Public Sector Management Quality Award : PMQA) มาเป็นเครื่องมือในการดำเนินการ โดยเกณฑ์คุณภาพการบริหารจัดการภาครัฐ หมวด ๕ การมุ่งเน้นทรัพยากรบุคคล กำหนดให้ส่วนราชการกำหนดปัจจัยที่มีผลต่อความผูกพันและความผูกพันของบุคลากรภายในสำนักงานเศรษฐกิจการเกษตร จึงจำเป็นที่สำนักงานเศรษฐกิจการเกษตร ต้องจัดทำแผนเสริมสร้างความผูกพันและความผูกพันของบุคลากรสำนักงานเศรษฐกิจการเกษตร เพราะความผูกพันต่อองค์กรนั้น ถือได้ว่าเป็นสิ่งยึดเหนี่ยวให้บุคลากรมีความรักองค์กร พร้อมร่วมแรงร่วมใจทำงานให้มีประสิทธิภาพ เกิดความจงรักภักดีต่อองค์กร พร้อมทั้งจะปฏิบัติงานให้กับองค์กรอย่างเต็มความสามารถ

ดังนั้น เพื่อให้การดำเนินการแผนเสริมสร้างความผูกพันและความผูกพันของบุคลากรสำนักงานเศรษฐกิจการเกษตรเป็นไปอย่างมีประสิทธิภาพและประสิทธิผล บุคลากรมีคุณภาพชีวิตการทำงานที่ดี เกิดความรักความผูกพันต่อองค์กรมีความภาคภูมิใจเป็นส่วนหนึ่งขององค์กร มีความพยายามทุ่มเทในการปฏิบัติงานตามภารกิจขององค์กรให้บรรลุเป้าหมาย จึงจัดทำแผนเสริมสร้างความผูกพันและความผูกพันของบุคลากรสำนักงานเศรษฐกิจการเกษตร ดังนี้

แผนเสริมสร้างความผูกพันและความผูกพันของบุคลากรสำนักงานเศรษฐกิจการเกษตร ประจำปีงบประมาณ พ.ศ.๒๕๖๓-๒๕๖๕

- ยุทธศาสตร์ที่ ๑ : การเสริมสร้างแรงจูงใจในการปฏิบัติงาน
- ยุทธศาสตร์ที่ ๒ : การเสริมสร้างบรรยากาศที่เอื้อต่อการทำงาน
- ยุทธศาสตร์ที่ ๓ : การสร้างภาพลักษณ์ที่ดีขององค์กร

ส่วนที่ ๒ กระบวนการจัดทำแผนเสริมสร้างความผูกพันและความผูกพันของบุคลากรสำนักงานเศรษฐกิจการเกษตร

กระบวนการจัดทำแผนเสริมสร้างความผูกพันและความผูกพันของบุคลากรสำนักงานเศรษฐกิจการเกษตร ประจำปีงบประมาณ พ.ศ. ๒๕๖๓ – ๒๕๖๕ มีขั้นตอนการดำเนินงานประกอบด้วย ๖ ขั้นตอน ดังนี้

- ขั้นตอนที่ ๑ แต่งตั้งคณะทำงาน เพื่อกำหนดหน้าที่ และความรับผิดชอบ
- ขั้นตอนที่ ๒ สืบค้นความพึงพอใจ ความผูกพันและความผูกพันเพื่อจัดทำแผน โดยกำหนด ยุทธศาสตร์ วัตถุประสงค์ กลยุทธ์ ตัวชี้วัด และกิจกรรม/โครงการ ด้วยแบบสอบถาม
- ขั้นตอนที่ ๓ จัดทำ (ร่าง) แผนเสริมสร้างความผูกพันและความผูกพันของบุคลากรสำนักงานเศรษฐกิจการเกษตร ประจำปีงบประมาณ พ.ศ. ๒๕๖๓ - ๒๕๖๕
- ขั้นตอนที่ ๔ นำเสนอแผนเสริมสร้างความผูกพันและความผูกพันของบุคลากรสำนักงานเศรษฐกิจการเกษตร ประจำปีงบประมาณ พ.ศ. ๒๕๖๓ - ๒๕๖๕ ต่อคณะทำงานจัดทำแผนเสริมสร้างความผูกพันของบุคลากรสำนักงานเศรษฐกิจการเกษตร
- ขั้นตอนที่ ๕ ประกาศใช้แผนเสริมสร้างความผูกพันและความผูกพันของบุคลากรสำนักงานเศรษฐกิจการเกษตร ประจำปีงบประมาณ พ.ศ. ๒๕๖๓ – ๒๕๖๕ ให้สำนัก/ศูนย์/กอง/สศท. ๑-๑๒ ทราบและดำเนินการตามแผน
- ขั้นตอนที่ ๖ ติดตามผลการดำเนินงานตามแผนเสริมสร้างความผูกพันและความผูกพันของบุคลากรสำนักงานเศรษฐกิจการเกษตร ทุกๆ ๖ เดือน
- ขั้นตอนที่ ๗ สรุปผลการดำเนินงาน ปัญหาอุปสรรค และเสนอให้ผู้บริหารทราบต่อไป

ส่วนที่ ๓

แผนการเสริมสร้างความผาสุกและความผูกพันของบุคลากรสำนักงานเศรษฐกิจการเกษตร

ประจำปีงบประมาณ ๒๕๖๓ - ๒๕๖๕ (ฉบับบททวน)

แผนเสริมสร้างความผูกพันและความผูกพันของบุคลากรสำนักงานเศรษฐกิจการเกษตร ประจำปีงบประมาณ พ.ศ. ๒๕๖๓-๒๕๖๕ (ฉบับทบทวน)

ประเด็นยุทธศาสตร์

ยุทธศาสตร์ที่ ๑ : การเสริมสร้างแรงจูงใจในการปฏิบัติงาน

เป้าประสงค์ : บุคลากรเป็นคนดี คนเก่ง มีความรู้ ทักษะ สมรรถนะ สามารถปฏิบัติงานได้อย่างมีประสิทธิภาพ มีขวัญและกำลังใจที่ดี เสียสละทุ่มเทปฏิบัติงานเพื่อให้บรรลุตามเป้าหมายของหน่วยงาน

กลยุทธ์ที่ ๑.๑ : สร้างแรงจูงใจให้ บุคลากรเป็นคนดี คนเก่ง และมีสมรรถนะสูง

กลยุทธ์ที่ ๑.๒ : พัฒนาบุคลากรให้มีความรู้ ทักษะ สมรรถนะ ที่เหมาะสมและสอดคล้องกับภารกิจ

กลยุทธ์ที่ ๑.๓ : เสริมสร้างการบริหารให้มีความโปร่งใสเป็นธรรม

ยุทธศาสตร์ที่ ๒ : การเสริมสร้างบรรยากาศที่เอื้อต่อการทำงาน

เป้าประสงค์ : มีสภาพแวดล้อมบรรยากาศ และเครื่องมือที่เหมาะสมกับการปฏิบัติงาน บุคลากรมีคุณภาพชีวิตที่ดีปฏิบัติงาน อย่างมีความสุขมีขวัญกำลังใจที่ดี

กลยุทธ์ที่ ๒.๑ : ปรับปรุง สภาพแวดล้อมให้เหมาะสมในการทำงาน

กลยุทธ์ที่ ๒.๒ : เสริมสร้างความสัมพันธ์ภายในองค์กร

กลยุทธ์ที่ ๒.๓ : ส่งเสริมคุณภาพชีวิตของบุคลากร สศก.

กลยุทธ์ที่ ๒.๔ : จัดสวัสดิการเพิ่มเติมนอกเหนือจากที่กฎหมายกำหนด

ยุทธศาสตร์ที่ ๓ : การสร้างภาพลักษณ์ที่ดีขององค์กร

เป้าประสงค์ : องค์กรมีภาพลักษณ์ที่ดีบุคลากรมีความภาคภูมิใจและจงรักภักดีต่อองค์กร

กลยุทธ์ที่ ๓.๑ : สร้างการรับรู้และเชิดชูองค์กร

แผนเสริมสร้างความภาคภูมิใจและความผูกพันของบุคลากรสำนักงานเศรษฐกิจการเกษตร ประจำปีงบประมาณ พ.ศ. ๒๕๖๓-๒๕๖๕

ประเด็นยุทธศาสตร์	เป้าประสงค์	กลยุทธ์	ตัวชี้วัด	แผนงาน/โครงการ/กิจกรรม	ค่าเป้าหมาย ปีงบประมาณ			ผู้รับผิดชอบ	หมายเหตุ
					๖๓	๖๔	๖๕		
๑.เสริมสร้างแรงจูงใจในการปฏิบัติงาน	- บุคลากรเป็นคนดี คนเก่ง มีความรู้ ทักษะ สมรรถนะ สามารถปฏิบัติงานได้อย่างมีประสิทธิภาพ มีขวัญและกำลังใจที่ดี เสียสละทุ่มเท ปฏิบัติงานเพื่อให้บรรลุตามเป้าหมายของหน่วยงาน	๑.๑สร้างแรงจูงใจให้บุคลากรเป็นคนดี คนเก่ง และมีสมรรถนะสูง	๑. จำนวนกิจกรรมที่ดำเนินการเสริมสร้างแรงจูงใจให้เป็นคนดี (จำนวนกิจกรรม/ปี)	โครงการเสริมสร้างคนดี ศรีสศก.โดยจัดกิจกรรมเพื่อเสริมสร้างและพัฒนาให้บุคลากรเป็นคนดี มีคุณธรรม เช่น - การเผยแพร่ความรู้เกี่ยวกับคุณธรรม จริยธรรม - การส่งเสริมและสนับสนุนให้บุคลากรปฏิบัติตามหลักศาสนาของตนเอง - การจัดกิจกรรมเพื่อเสริมสร้างค่านิยมร่วมของสศก. - การคัดเลือกข้าราชการ ลูกจ้างประจำและพนักงานราชการดีเด่น - การจัดเวทีวิชาการเพื่อเปิดโอกาสให้บุคลากรได้นำเสนอผลงานทางวิชาการ - เผยแพร่ความรู้เกี่ยวกับการป้องกันปราบปรามการทุจริตคอร์รัปชันกับมาตรฐานความโปร่งใส/กฎหมาย ระเบียบที่เกี่ยวข้องกับการปฏิบัติราชการ	๒	๒	๒	-สำนัก/ศูนย์/กอง/สศท.๑-๑๒ และหน่วยงานขึ้นตรง	ดำเนินการอย่างน้อย ๒ กิจกรรม

แผนเสริมสร้างความภาคภูมิใจและความผูกพันของบุคลากรสำนักงานเศรษฐกิจการเกษตร ประจำปีงบประมาณ พ.ศ. ๒๕๖๓-๒๕๖๕ (ต่อ)

ประเด็นยุทธศาสตร์	เป้าประสงค์	กลยุทธ์	ตัวชี้วัด	แผนงาน/โครงการ/กิจกรรม	ค่าเป้าหมาย ปีงบประมาณ			ผู้รับผิดชอบ	หมายเหตุ
					๖๓	๖๔	๖๕		
			๒.จำนวนช่องทางในการประชาสัมพันธ์เรื่องเส้นทางความก้าวหน้าในสายอาชีพ (Career Path) ให้บุคลากร สศก.ได้รับรู้และรับทราบ	โครงการสร้างแรงจูงใจให้บุคลากรเป็นคนดี เก่ง และมีสมรรถนะสูง เช่น - ประชาสัมพันธ์เรื่องเส้นทางความก้าวหน้าในสายอาชีพ (Career Path) ให้บุคลากร สศก.ได้รับรู้และรับทราบ	๒	๒	๔	-สำนักงาน เลขานุการกรม	ดำเนินการอย่างน้อย ๒ ช่องทาง
			๓.จำนวนช่องทางในการรับรู้และรับทราบข้อเสนอแนวทางการปรับเปลี่ยนหมุนเวียนงาน	- ประชาสัมพันธ์ให้บุคลากร สศก.ได้รับรู้และรับทราบการกำหนดแนวทางการปรับเปลี่ยนหมุนเวียนงานอย่างเป็นระบบ	๒	๒	๒	-สำนักงาน เลขานุการกรม	ดำเนินการอย่างน้อย ๒ ช่องทาง

แผนเสริมสร้างความภาคภูมิใจและความผูกพันของบุคลากรสำนักงานเศรษฐกิจการเกษตร ประจำปีงบประมาณ พ.ศ. ๒๕๖๓-๒๕๖๕ (ต่อ)

ประเด็นยุทธศาสตร์	เป้าประสงค์	กลยุทธ์	ตัวชี้วัด	แผนงาน/โครงการ/กิจกรรม	ค่าเป้าหมาย ปีงบประมาณ			ผู้รับผิดชอบ	หมายเหตุ
					๖๓	๖๔	๖๕		
		๑.๒ พัฒนาบุคลากรให้มีความรู้ ทักษะ สมรรถนะ ที่เหมาะสมและสอดคล้องกับภารกิจ	๑.ร้อยละของบุคลากรได้รับการพัฒนาตามแผนพัฒนารายบุคคล ๒.จำนวนองค์ความรู้ที่สนับสนุนการปฏิบัติงาน	โครงการเพิ่มพูนความรู้ ทักษะ สมรรถนะในการปฏิบัติงาน เช่น - บุคลากรได้รับการพัฒนาตามแผนพัฒนารายบุคคล - การจัดการความรู้เพื่อสนับสนุนการปฏิบัติงาน	๗๕ ๔	๘๐ ๔	๘๕ ๔	-สำนัก/ศูนย์/กอง/สศท.๑-๑๒ และหน่วยงานขึ้นตรง คณะทำงานจัดการความรู้ สศก.	
			๓.ร้อยละของบุคลากร (ข้าราชการและพนักงานราชการ) เข้าร่วมกิจกรรมแลกเปลี่ยนเรียนรู้	- การจัดกิจกรรมแลกเปลี่ยนเรียนรู้ เช่น การถ่ายทอดความรู้และประสบการณ์ การสอนงาน	๙๕	๙๕	๙๕	สำนัก/ศูนย์/กอง/สศท.๑-๑๒ และหน่วยงานขึ้นตรง	

แผนเสริมสร้างความผูกพันและความผูกพันของบุคลากรสำนักงานเศรษฐกิจการเกษตร ประจำปีงบประมาณ พ.ศ. ๒๕๖๓-๒๕๖๕ (ต่อ)

ประเด็นยุทธศาสตร์	เป้าประสงค์	กลยุทธ์	ตัวชี้วัด	แผนงาน/โครงการ/กิจกรรม	ค่าเป้าหมาย ปีงบประมาณ			ผู้รับผิดชอบ	หมายเหตุ
					๖๓	๖๔	๖๕		
		๑.๓ เสริมสร้างการบริหารให้มีความโปร่งใสเป็นธรรม	จำนวนช่องทางการรับเรื่องร้องเรียน (จำนวนช่องทาง/ปี)	- การสร้างช่องทางในการรับฟังความคิดเห็นเกี่ยวกับการดำเนินงานด้านบริหารงานบุคคล ประกอบด้วย ๒ ช่องทาง คือ ๑.กล่องรับเรื่องราวร้องเรียน ๒.ศูนย์รับฟังข้อคิดเห็นด้านการบริหารจัดการองค์กร	๒	๒	๓	-สำนัก/ศูนย์/กอง/สศท.๑-๑๒ -สำนักงานเลขานุการกรม	

แผนเสริมสร้างความปลอดภัยและความผูกพันของบุคลากรสำนักงานเศรษฐกิจการเกษตร ประจำปีงบประมาณ พ.ศ. ๒๕๖๓-๒๕๖๕ (ต่อ)

ประเด็นยุทธศาสตร์	เป้าประสงค์	กลยุทธ์	ตัวชี้วัด	แผนงาน/โครงการ/กิจกรรม	ค่าเป้าหมาย ปีงบประมาณ			ผู้รับผิดชอบ	หมายเหตุ
					๖๓	๖๔	๖๕		
๒.เสริมสร้างบรรยากาศที่เอื้อต่อการปฏิบัติงาน	-มีสภาพแวดล้อมบรรยากาศและเครื่องมือที่เหมาะสมกับการปฏิบัติงาน	๒.๑ปรับปรุงสภาพแวดล้อมให้เหมาะสมในการทำงาน	๑.จำนวนกิจกรรมที่ดำเนินการปรับปรุงสภาพแวดล้อมในการทำงาน	จัดกิจกรรม/แผนงาน/โครงการปรับปรุงสภาพแวดล้อมในการทำงาน เช่น - กิจกรรม ๕ ส - การสำรวจและปรับปรุงอาคารสถานที่เพื่อความปลอดภัยและเพิ่มประสิทธิภาพในการทำงาน - การสำรวจและจัดหาวัสดุอุปกรณ์สำนักงานให้เพียงพอ - การซักซ้อมป้องกันและระงับอัคคีภัย - กิจกรรม Big Cleaning Day - มาตรการกำจัดปลวก แมลง และยุง - การเผยแพร่ความรู้เกี่ยวกับการป้องกันอัคคีภัย/ภัยพิบัติในช่องทางสื่อสาร สศก. - จัดห้องพักให้กับพนักงานขับรถยนต์ - ติดตั้งอ่างล้างจานในห้องน้ำ	๒	๒	๔	สำนัก/ศูนย์/กอง/สศท.๑-๑๒ และหน่วยงานขึ้นตรง -สำนักงานเลขานุการกรม	-ดำเนินการอย่างน้อย ๒ กิจกรรม

แผนเสริมสร้างความผูกพันและความผูกพันของบุคลากรสำนักงานเศรษฐกิจการเกษตร ประจำปีงบประมาณ พ.ศ. ๒๕๖๓-๒๕๖๕ (ต่อ)

ประเด็นยุทธศาสตร์	เป้าประสงค์	กลยุทธ์	ตัวชี้วัด	แผนงาน/โครงการ/กิจกรรม	ค่าเป้าหมาย ปีงบประมาณ			ผู้รับผิดชอบ	หมายเหตุ
					๖๓	๖๔	๖๕		
		๒.๒ เสริมสร้างความสัมพันธ์ภายในองค์กร	๑.จำนวนกิจกรรมที่เสริมสร้างความสัมพันธ์ภายในองค์กร	จัดกิจกรรม/แผนงาน/โครงการเสริมสร้างความสัมพันธ์ภายในองค์กร เช่น - ให้หัวหน้า ส่วน/ฝ่าย พุดคุยกับบุคลากรในสังกัดอย่างไม่เป็นทางการในตอนเช้า อย่างน้อยสัปดาห์ละ ๑ วัน - การจัดกิจกรรมเพื่อสานสัมพันธ์ระหว่างผู้บริหารกับบุคลากรหรือบุคลากรด้วยกันผ่านช่องทางต่างๆ เช่น กิจกรรมแลกเปลี่ยนเรียนรู้, การจัดกิจกรรมให้ผู้บริหารได้พบและรับฟังข้อคิดเห็นจากบุคลากรทั้งอย่างเป็นทางการและไม่เป็นทางการ, เขียนการ์ด อวยพรวันเกิดถึงบุคลากร สศก. - กิจกรรมสานสัมพันธ์ระหว่างบุคลากรในองค์กร เช่น จัดแข่งขันกีฬาเชื่อมสามัคคี - การประชาสัมพันธ์ ค่านิยมร่วม (OAE) ^๑ - การเยี่ยมบุคลากร สศก. - การทำบุญตักบาตรเนื่องในวันสำคัญ - การสืบสานประเพณี การรดน้ำขอพรผู้บริหาร/ผู้สูงอายุ - มีทีมฟุตบอลของ สศก.	๒	๒	๓	สำนัก/ศูนย์/กอง/สศท.๑-๑๒ และหน่วยงานขึ้นตรง	- ดำเนินการอย่างน้อย ๒ กิจกรรม

แผนเสริมสร้างความภาคภูมิใจและความผูกพันของบุคลากรสำนักงานเศรษฐกิจการเกษตร ประจำปีงบประมาณ พ.ศ. ๒๕๖๓-๒๕๖๕ (ต่อ)

ประเด็นยุทธศาสตร์	เป้าประสงค์	กลยุทธ์	ตัวชี้วัด	แผนงาน/โครงการ/กิจกรรม	ค่าเป้าหมาย ปีงบประมาณ			ผู้รับผิดชอบ	หมายเหตุ
					๖๓	๖๔	๖๕		
		๒.๓ ส่งเสริมคุณภาพชีวิตของบุคลากร สศก.	๑. จำนวนกิจกรรมที่ส่งเสริมคุณภาพชีวิตของบุคลากร สศก.	โครงการส่งเสริมคุณภาพชีวิตของบุคลากร สศก. เช่น - กิจกรรมการออกกำลังกายเพื่อสุขภาพ เช่น เดินแอโรบิกภายในสำนักงาน - โครงการตรวจสุขภาพประจำปี - เผยแพร่ให้ความรู้เกี่ยวกับการเสริมสร้างคุณภาพชีวิต เช่น การดูแลสุขภาพ การออกกำลังกาย การออมเงิน การวางแผนทางการเงิน และการเสริมสร้างความรู้เพื่อสร้างรายได้เสริม - จัดสถานที่ออกกำลังกาย OAE Stronger Together - ฉีดวัคซีนป้องกันไข้หวัดใหญ่ในราคาพิเศษ - ศึกษาแนวทางการจัดทำประกันอุบัติเหตุหมู่	๒	๒	๒	สำนัก/ศูนย์/กอง/สศท.๑-๑๒ และหน่วยงานขึ้นตรง	- ดำเนินการอย่างน้อย ๒ กิจกรรม

แผนเสริมสร้างความภาคภูมิใจและความผูกพันของบุคลากรสำนักงานเศรษฐกิจการเกษตร ประจำปีงบประมาณ พ.ศ. ๒๕๖๓-๒๕๖๕ (ต่อ)

ประเด็นยุทธศาสตร์	เป้าประสงค์	กลยุทธ์	ตัวชี้วัด	แผนงาน/โครงการ/กิจกรรม	ค่าเป้าหมาย ปีงบประมาณ			ผู้รับผิดชอบ	หมายเหตุ
					๖๓	๖๔	๖๕		
		๒.๔ จัดสวัสดิการเพิ่มเติม นอกเหนือจากที่ กฎหมายกำหนด	๑.จำนวน สวัสดิการ เพิ่มเติม นอกเหนือจากที่ กฎหมายกำหนด	จัดสวัสดิการเพิ่มเติมนอกเหนือจาก สวัสดิการที่กฎหมายกำหนด เช่น - การสำรวจและปรับปรุงอุปกรณ์/สถานที่ ออกกำลังกาย - ห้องพยาบาลประจำ สศก./ สศท.๑-๑๒ จัดให้มีตู้ยาสามัญประจำบ้าน - โครงการสำรวจและจัดสรรที่จอดรถให้กับ บุคลากร สศก. - การทำประกันภัยรถยนต์	๒	๒	๒	สำนัก/ศูนย์/กอง/ สศท.๑-๑๒ และหน่วยงานขึ้นตรง	- ดำเนินการ อย่างน้อย ๒ กิจกรรม

แผนเสริมสร้างความผูกพันและความผูกพันของบุคลากรสำนักงานเศรษฐกิจการเกษตร ประจำปีงบประมาณ พ.ศ. ๒๕๖๓-๒๕๖๕ (ต่อ)

ประเด็นยุทธศาสตร์	เป้าประสงค์	กลยุทธ์	ตัวชี้วัด	แผนงาน/โครงการ/กิจกรรม	ค่าเป้าหมาย ปีงบประมาณ			ผู้รับผิดชอบ	หมายเหตุ
					๖๓	๖๔	๖๕		
๓. สร้างภาพลักษณ์ที่ดีขององค์กร	- องค์กรมีภาพลักษณ์ที่ดี บุคลากรมีความภาคภูมิใจและจงรักภักดีต่อองค์กร	๓.๑ สร้างการรับรู้และเชิดชูองค์กร	๑. จำนวนเรื่องในการแถลงข่าว/การเผยแพร่ข้อมูล/บทความ/กิจกรรม/ภารกิจของ สศก. ผ่านสื่อต่างๆ	-การเผยแพร่ผลงานของสำนักงานผ่านสื่อต่างๆ	๒	๒	๔	-สำนักงานเลขานุการกรม	- ดำเนินการอย่างน้อย ๒ เรื่อง
			๒. จำนวนช่องทางในการสื่อสารดำเนินงานขององค์กร	- การสื่อสารนโยบายทิศทางการดำเนินงานขององค์กร เช่น ระบบเสียงตามสาย บอร์ดประชาสัมพันธ์ เอกสารภายในของ สศก. กลุ่ม Line Oae Easy Easy	๒	๒	๒	-สำนักงานเลขานุการกรม	- ดำเนินการอย่างน้อย ๒ ช่องทาง
			๓. จำนวนกิจกรรมสาธารณะประโยชน์ที่ดำเนินการ	- กิจกรรมสาธารณะประโยชน์ เนื่องในวันสำคัญต่างๆ เช่น การบริจาคโลหิต การบริจาคสิ่งของ การปลูกต้นไม้ การทำความสะอาดสถานที่สาธารณะ เช่น วัด โรงเรียน - บริจาคเงินสมทบทุนให้กับมูลนิธิต่าง ๆ	๑	๔	๑๕	-สำนัก/ศูนย์/กอง/สศท.๑-๑๒ และหน่วยงานขึ้นตรง	- ดำเนินการอย่างน้อย ๑ กิจกรรม