



แผนเสริมสร้างความพึงพอใจและความผูกพันของบุคลากร
สำนักงานเศรษฐกิจการเกษตร
ประจำปีงบประมาณ พ.ศ. ๒๕๖๖ – ๒๕๗๐

คณะทำงานจัดทำแผนเสริมสร้างความพึงพอใจและความผูกพันของบุคลากร
สำนักงานเศรษฐกิจการเกษตร

คำนำ

สำนักงานเศรษฐกิจการเกษตรมีภารกิจเกี่ยวกับการเสนอแนะนโยบาย มาตรการ และวางแผน พัฒนาการเกษตรและสหกรณ์ รวมทั้งจัดทำและให้บริการข้อมูลข่าวสารการเกษตรอย่างถูกต้อง รวดเร็ว และทั่วถึง โดยศึกษา วิเคราะห์ วิจัยเศรษฐกิจการเกษตร ติดตามและประเมินผล เพื่อให้การเกษตรของประเทศไทยมีความพร้อม สำหรับการแข่งขันในตลาดโลก และเพื่อให้เกษตรกรมีคุณภาพชีวิตที่ดี ดังนั้น สำนักงานเศรษฐกิจการเกษตรจึงได้ ตระหนักถึงความสำคัญในการพัฒนาคุณภาพชีวิตของบุคลากรในสังกัด โดยให้ความสำคัญในเรื่องของความผาสุก และความผูกพันของบุคลากรที่มีต่อองค์กร เป็นไปตามเกณฑ์คุณภาพการบริหารจัดการภาครัฐ (PMQA) หมวด ๕ การมุ่งเน้นทรัพยากรบุคคล เพื่อให้บุคลากรของสำนักงานเศรษฐกิจการเกษตรมีคุณภาพชีวิตการทำงานที่ดี ส่งผลต่อความผูกพันต่อองค์กร

ในการดำเนินการจัดทำแผนสร้างความผาสุกและความผูกพันของบุคลากรในองค์กร ประจำปี งบประมาณ พ.ศ.๒๕๖๖ – ๒๕๗๐ เพื่อเป็นแนวทางในพัฒนาคุณภาพชีวิตการทำงานเสริมสร้างแรงจูงใจ แก่บุคลากรสำนักงานเศรษฐกิจการเกษตร ให้เกิดขวัญและกำลังใจในการทำงาน เกิดความผูกพันในองค์กร เกิดทัศนคติที่ดีในการทำงานเพื่อนำไปสู่การปฏิบัติงานที่มีประสิทธิภาพ สำเร็จตามเป้าหมายองค์กรต่อไป

คณะทำงานเสริมสร้างความผาสุกและความผูกพันของบุคลากรสำนักงานเศรษฐกิจการเกษตร

ธันวาคม ๒๕๖๕

สารบัญ

เรื่อง	หน้า
ส่วนที่ ๑ ข้อมูลทั่วไปของสำนักงานเศรษฐกิจการเกษตร	๑
ส่วนที่ ๒ กระบวนการจัดทำแผนเสริมสร้างความผูกพันและความผูกพันของบุคลากรสำนักงานเศรษฐกิจการเกษตรประจำปีงบประมาณ พ.ศ. ๒๕๖๖ – ๒๕๗๐	๖
ส่วนที่ ๓ แผนการเสริมสร้างความผูกพันและความผูกพันของบุคลากรสำนักงานเศรษฐกิจการเกษตร ประจำปีงบประมาณ พ.ศ. ๒๕๖๖ – ๒๕๗๐	๑๐

ส่วนที่ ๑

ข้อมูลทั่วไปของสำนักงานเศรษฐกิจการเกษตร กระทรวงเกษตรและสหกรณ์

แผนเสริมสร้างความผูกพันและความผูกพันของบุคลากรสำนักงานเศรษฐกิจการเกษตร

ความเป็นมา

สำนักงาน ก.พ.ร. ได้ส่งเสริมให้มีการพัฒนาระบบราชการเพื่อให้ส่วนราชการมีการปรับปรุงการทำงาน โดยนำเทคนิคและเครื่องมือบริหารจัดการสมัยใหม่มาใช้เพื่อให้เกิดความยั่งยืนของระบบการยกระดับคุณภาพมาตรฐานของหน่วยงานภาครัฐ ได้นำเกณฑ์คุณภาพการบริหารจัดการภาครัฐ (Public Sector Management Quality Award : PMQA) มาเป็นเครื่องมือในการดำเนินการ โดยเกณฑ์คุณภาพการบริหารจัดการภาครัฐ หมวด ๕ การมุ่งเน้นทรัพยากรบุคคล กำหนดให้ส่วนราชการกำหนดปัจจัยที่มีผลต่อความผูกพันและความผูกพันของบุคลากรภายในสำนักงานเศรษฐกิจการเกษตร จึงจำเป็นที่สำนักงานเศรษฐกิจการเกษตร ต้องจัดทำแผนเสริมสร้างความผูกพันและความผูกพันของบุคลากรสำนักงานเศรษฐกิจการเกษตร เพราะความผูกพันต่อองค์กรนั้น ถือได้ว่าเป็นสิ่งยึดเหนี่ยวให้บุคลากรมีความรักองค์กร พร้อมร่วมแรงร่วมใจทำงานให้มีประสิทธิภาพ เกิดความจงรักภักดีต่อองค์กรพร้อมที่จะปฏิบัติงานให้กับองค์กรอย่างเต็มความสามารถ

ดังนั้น เพื่อให้การดำเนินการแผนเสริมสร้างความผูกพันและความผูกพันของบุคลากรสำนักงานเศรษฐกิจการเกษตรเป็นไปอย่างมีประสิทธิภาพและประสิทธิผล บุคลากรมีคุณภาพชีวิตการทำงานที่ดี เกิดความรักความผูกพันต่อองค์กรมีความภาคภูมิใจที่เป็นส่วนหนึ่งขององค์กร มีความพยายามทุ่มเทในการปฏิบัติงานตามภารกิจขององค์กรให้บรรลุเป้าหมาย จึงจัดทำแผนเสริมสร้างความผูกพันและความผูกพันของบุคลากรสำนักงานเศรษฐกิจการเกษตร

ส่วนที่ ๑ ข้อมูลทั่วไปของสำนักงานเศรษฐกิจการเกษตร กระทรวงเกษตรและสหกรณ์

อำนาจหน้าที่ตามกฎหมาย

พระราชบัญญัติเศรษฐกิจการเกษตร พ.ศ. ๒๕๒๒ กำหนดให้สำนักงานเศรษฐกิจการเกษตร มีหน้าที่ความรับผิดชอบ ดังนี้

๑. วิเคราะห์นโยบายการเกษตรและแผนพัฒนาการเกษตรและสหกรณ์ เพื่อเสนอคณะกรรมการนโยบายและแผนพัฒนาการเกษตรและสหกรณ์

๒. ศึกษาและวิเคราะห์การวางแผนการผลิตทางการเกษตร แหล่งการเพาะปลูก และการเลี้ยงสัตว์ ให้สอดคล้องกับสภาพดินฟ้าอากาศ แหล่งน้ำ ประเภทของเกษตรกรรม รายได้หลักของเกษตรกร และความต้องการของตลาดในประเทศและต่างประเทศ เสนอต่อคณะกรรมการนโยบายและแผนพัฒนาการเกษตรและสหกรณ์ เพื่อประกอบการพิจารณากำหนดเขตเกษตรเศรษฐกิจ

๓. ศึกษาวิเคราะห์การจัดระบบการตลาด การขนส่ง และการพัฒนาตลาดสินค้าเกษตรกรรม ให้มีประสิทธิภาพ รวมทั้งวิเคราะห์ราคาและความต้องการสินค้าเกษตรกรรม

๔. ศึกษาและวิเคราะห์แหล่งทรัพยากรทางเกษตร วิเคราะห์การใช้ทรัพยากร รวมทั้งศึกษาและวิเคราะห์เศรษฐกิจการผลิต การจัดระบบปลูกพืชและเลี้ยงสัตว์ให้มีประสิทธิภาพ

๕. เก็บรวบรวมข้อมูลสถิติการเกษตรทุกชนิด ทั้งในด้านผลผลิตของพืชและสัตว์ ภาวะเศรษฐกิจทางการเกษตร รายได้รายจ่ายของเกษตรกร ภาวะหนี้สินของเกษตรกร ภาวะตลาดของผลิตผลทางการเกษตร และข้อมูลอื่น ๆ ทางเศรษฐกิจการเกษตรที่จำเป็น เพื่อใช้ในการวิเคราะห์นโยบายการเกษตรและแผนพัฒนาการเกษตรและสหกรณ์ และจัดทำเอกสารสถิติที่เกี่ยวกับเศรษฐกิจการเกษตร เผยแพร่และโฆษณาข้อมูลสถิติการเกษตร

๖. วิเคราะห์และประเมินผลการลงทุนในโครงการการเกษตร ตลอดจนติดตามและประเมินผลความสำเร็จและความก้าวหน้าของโครงการ และแผนปฏิบัติงานของหน่วยงานในสังกัดกระทรวงเกษตรและสหกรณ์ รวมทั้งเสนอแนะแนวทางในการแก้ไขปัญหาหรืออุปสรรคที่ต้องกระทำเป็นการเร่งด่วนต่อคณะกรรมการนโยบายและแผนพัฒนาการเกษตรและสหกรณ์

๗. วิเคราะห์การพัฒนาเศรษฐกิจในสาขาอื่น ๆ รวมทั้งภาวะเศรษฐกิจการเกษตรระหว่างประเทศ ที่จำเป็นในการวางแผนพัฒนาการเกษตรและสหกรณ์

๘. จัดทำทะเบียนเกี่ยวกับการประกอบกิจการในด้านการเกษตรโดยจัดประเภท ชนิด หรือกลุ่มของแต่ละสาขา

๙. ประสานงานในการกำหนดนโยบายการเกษตร และแผนพัฒนาการเกษตรและสหกรณ์ กับหน่วยราชการต่างๆ และรัฐวิสาหกิจที่เกี่ยวข้อง รวมทั้งประสานงานกับสำนักงานคณะกรรมการพัฒนาการเศรษฐกิจและสังคมแห่งชาติ

๑๐. ปฏิบัติการอื่นใดตามที่กฎหมายกำหนดให้เป็นหน้าที่ของคณะกรรมการนโยบายและแผนพัฒนาการเกษตรและสหกรณ์หรือสำนักงานเศรษฐกิจการเกษตร

ที่มา : พระราชบัญญัติเศรษฐกิจการเกษตร พ.ศ. ๒๕๒๒

ณ วันที่ ๒๕ กุมภาพันธ์ พ.ศ. ๒๕๒๒

วิสัยทัศน์

องค์กรนำในการพัฒนาภาคเกษตรและศูนย์กลางสารสนเทศการเกษตรแห่งชาติที่มีประสิทธิภาพสูง ภายในปี ๒๕๗๐

พันธกิจ

๑. จัดทำและบริหารจัดการข้อมูลสารสนเทศการเกษตร
๒. ศึกษา วิเคราะห์ วิจัยด้านเศรษฐกิจการเกษตร จัดทำรายงานสถานการณ์เศรษฐกิจการเกษตรทั้งภายในและต่างประเทศ
๓. เสนอแนะนโยบาย จัดทำแผนพัฒนาและมาตรการทางการเกษตร รวมทั้งจัดทำทำที่และร่วมเจรจาการค้าสินค้าเกษตรและความร่วมมือด้านเศรษฐกิจการเกษตรระหว่างประเทศ
๔. ติดตามและประเมินผลแผนงาน/โครงการที่สำคัญของกระทรวงเกษตรและสหกรณ์

เป้าประสงค์

สารสนเทศการเกษตรและแผนพัฒนาการเกษตรที่เป็นเลิศ สนับสนุนการขับเคลื่อนภาคเกษตรไปสู่การพัฒนาอย่างสมดุลและยั่งยืน

เป้าหมาย

๑. สารสนเทศการเกษตร (ข้อมูลเศรษฐกิจการเกษตร การวิจัยด้านการเกษตร ผลการประเมินแผนงาน/โครงการด้านการเกษตร) มีความถูกต้อง ทันสมัย และเข้าถึงได้
๒. แผนและมาตรการทางการเกษตรนำไปสู่การขับเคลื่อนการพัฒนาการเกษตรของประเทศ
๓. พัฒนาศักยภาพองค์กรและการบริหารจัดการ

ค่านิยม

ค่านิยม (SMART OAE)

S *Specialized* : ความเชี่ยวชาญ

M *Moral* : มีคุณธรรม

A *Accountable* : มีความรับผิดชอบ

R *Rational* : มีเหตุผล

T *Targetable* : มีเป้าหมาย

OAE office of Agricultural Economics : สำนักงานเศรษฐกิจการเกษตร

โดยมี การขับเคลื่อนองค์กรด้วย NAVIGATOR ในฐานะเป็นองค์กรชั้นนำการพัฒนาภาคเกษตร และศูนย์กลางสารสนเทศการเกษตรแห่งชาติ ที่จะต้องก้าวให้ทันต่อการเปลี่ยนแปลงทุกมิติโดยเน้นนำเทคโนโลยีสมัยใหม่ที่เหมาะสมมาประยุกต์ใช้ในการปฏิบัติงานให้มีประสิทธิภาพ

ประเด็นการพัฒนา

ประเด็นการพัฒนาที่ ๑ เพิ่มประสิทธิภาพการจัดทำข้อมูลสารสนเทศการเกษตรและนโยบาย มาตรการและแผนพัฒนาการเกษตร

ประเด็นการพัฒนาที่ ๒ สนับสนุนการสร้างโอกาสและความเสมอภาคของเกษตรกร

ประเด็นการพัฒนาที่ ๓ เพิ่มประสิทธิภาพการบริหารจัดการองค์กร

โครงสร้างส่วนราชการ/หน่วยงาน

๑. โครงสร้างสำนักงานเศรษฐกิจการเกษตรตามกฎหมาย

กฎกระทรวงการแบ่งส่วนราชการสำนักงานเศรษฐกิจการเกษตร กระทรวงเกษตรและสหกรณ์ พ.ศ. ๒๕๕๗ ให้ไว้ ณ วันที่ ๑๙ ธันวาคม ๒๕๕๗ กำหนดให้สำนักงานเศรษฐกิจการเกษตร มีภารกิจเกี่ยวกับการเสนอแนะนโยบาย มาตรการ และวางแผนพัฒนาการเกษตรและสหกรณ์ รวมทั้งจัดทำและให้บริการข้อมูลข่าวสารการเกษตรอย่างถูกต้อง รวดเร็ว และทั่วถึง โดยศึกษา วิเคราะห์ วิจัยเศรษฐกิจการเกษตร ติดตามและประเมินผล เพื่อให้การเกษตรของประเทศมีความพร้อมสำหรับการแข่งขันในตลาดโลกและเกษตรกรรมมีคุณภาพชีวิตที่ดี โดยให้มีอำนาจหน้าที่ดังต่อไปนี้

๑) ดำเนินการตามกฎหมายว่าด้วยเศรษฐกิจการเกษตร และกฎหมายอื่นที่เกี่ยวข้อง

๒) ศึกษาและวิเคราะห์ภาวะเศรษฐกิจการเกษตร เสนอแนะนโยบาย มาตรการ และจัดทำแผนพัฒนาการเกษตรและสหกรณ์ รวมทั้งวิเคราะห์แผนงาน โครงการ และงบประมาณของกระทรวง

๓) ศึกษาและวิจัยระบบเศรษฐกิจ การผลิต การตลาด ระบบการจัดฟาร์ม การทำธุรกิจเกษตร ตลอดจนภาวะเศรษฐกิจสังคมครัวเรือนเกษตรกรและแรงงานภาคเกษตร

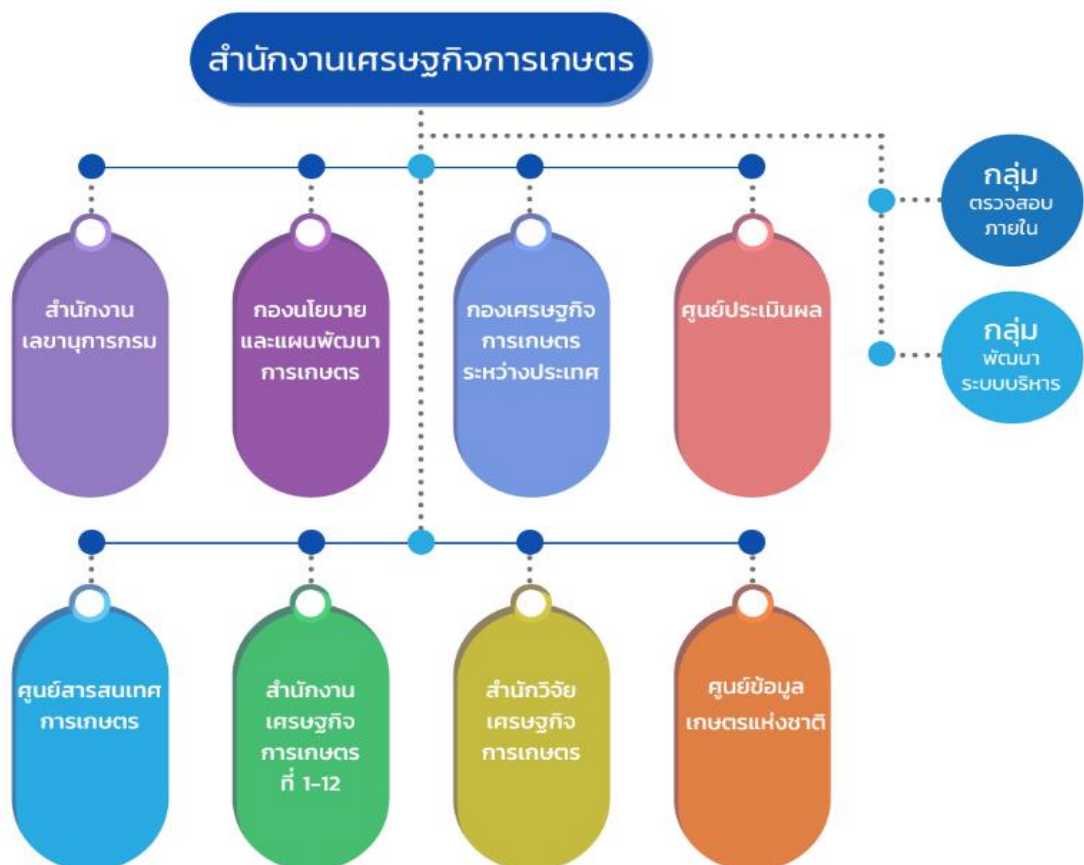
๔) ศึกษา วิเคราะห์ จัดทำและเผยแพร่ข้อมูลสารสนเทศการเกษตร ข้อมูลการเตือนภัยเศรษฐกิจการเกษตร รวมทั้งเป็นศูนย์กลางระบบเครือข่าย และระบบการเชื่อมโยงสารสนเทศการเกษตรของกระทรวง

๕) ศึกษา วิเคราะห์ ติดตามและประเมินผลความก้าวหน้า ความสำเร็จ ตลอดจนผลกระทบของการดำเนินงานตามมาตรการ แผนงาน โครงการ และงบประมาณด้านการเกษตร

๖) ศึกษา วิเคราะห์ สถานการณ์เศรษฐกิจการเกษตรระหว่างประเทศ เสนอแนะนโยบายและท่าทีในการเจรจาทางการค้าและด้านเศรษฐกิจการเกษตรระหว่างประเทศ ภายใต้กรอบ ทวิภาคี พหุภาคี อนุภูมิภาค และภูมิภาค ตลอดจนวิเคราะห์ผลกระทบจากการลงนามภายใต้อนุสัญญาระหว่างประเทศต่อภาคการเกษตรของไทย รวมทั้งเสนอแนะนโยบายและจัดทำยุทธศาสตร์ที่เกี่ยวกับการเกษตรต่างประเทศ

๗) ปฏิบัติการอื่นใดตามที่กฎหมายกำหนดให้เป็นอำนาจหน้าที่ของสำนักงาน หรือตามที่รัฐมนตรีหรือคณะรัฐมนตรีมอบหมาย

โครงสร้างองค์กร



ส่วนที่ ๒

กระบวนการจัดทำแผนเสริมสร้างความพอใจและความผูกพัน
ของบุคลากรสำนักงานเศรษฐกิจการเกษตร

**แผนเสริมสร้างความพึงพอใจและความผูกพันของบุคลากรสำนักงานเศรษฐกิจการเกษตร
ประจำปีงบประมาณ พ.ศ.๒๕๖๖ - ๒๕๗๐**

- ประเด็นการพัฒนาที่ ๑ : การเสริมสร้างแรงจูงใจในการปฏิบัติงาน
- ประเด็นการพัฒนาที่ ๒ : การเสริมสร้างบรรยากาศที่เอื้อต่อการทำงาน
- ประเด็นการพัฒนาที่ ๓ : การสร้างภาพลักษณ์ที่ดีขององค์กร

ส่วนที่ ๒ กระบวนการจัดทำแผนเสริมสร้างความพึงพอใจและความผูกพันของบุคลากรสำนักงานเศรษฐกิจการเกษตร

กระบวนการจัดทำแผนเสริมสร้างความพึงพอใจและความผูกพันของบุคลากรสำนักงานเศรษฐกิจการเกษตร ประจำปีงบประมาณ พ.ศ. ๒๕๖๖ – ๒๕๗๐ มีขั้นตอนการดำเนินงาน ประกอบด้วย ๖ ขั้นตอน ดังนี้

- ขั้นตอนที่ ๑ แต่งตั้งคณะทำงาน เพื่อกำหนดหน้าที่ และความรับผิดชอบ
- ขั้นตอนที่ ๒ สัมภาษณ์ความพึงพอใจ ความพึงพอใจและความผูกพันเพื่อจัดทำแผน โดยกำหนด ยุทธศาสตร์ วัตถุประสงค์ กลยุทธ์ ตัวชี้วัด และกิจกรรม/โครงการ ด้วยแบบสอบถาม
- ขั้นตอนที่ ๓ จัดทำ (ร่าง) แผนเสริมสร้างความพึงพอใจและความผูกพันของบุคลากรสำนักงานเศรษฐกิจการเกษตร ประจำปีงบประมาณ พ.ศ. ๒๕๖๖ - ๒๕๗๐
- ขั้นตอนที่ ๔ นำเสนอแผนเสริมสร้างความพึงพอใจและความผูกพันของบุคลากรสำนักงานเศรษฐกิจการเกษตร ประจำปีงบประมาณ พ.ศ. ๒๕๖๖ - ๒๕๗๐ ต่อคณะทำงานจัดทำแผนเสริมสร้างความผูกพันของบุคลากรสำนักงานเศรษฐกิจการเกษตร
- ขั้นตอนที่ ๕ ประกาศใช้แผนเสริมสร้างความพึงพอใจและความผูกพันของบุคลากรสำนักงานเศรษฐกิจการเกษตร ประจำปีงบประมาณ พ.ศ. ๒๕๖๖ – ๒๕๗๐ ให้สำนัก/ศูนย์/กอง/สศท. ๑-๑๒ ทราบ และดำเนินการตามแผน
- ขั้นตอนที่ ๖ ติดตามผลการดำเนินงานตามแผนเสริมสร้างความพึงพอใจและความผูกพันของบุคลากรสำนักงานเศรษฐกิจการเกษตร ปีละ ๒ ครั้ง (รอบ ๖ เดือน และ ๑๒ เดือน)
- ขั้นตอนที่ ๗ สรุปผลการดำเนินงาน ปัญหาอุปสรรค และเสนอให้ผู้บริหารทราบต่อไป

**สรุปผลการสำรวจความพึงพอใจและความผูกพันต่อองค์กรของบุคลากรสำนักงานเศรษฐกิจการเกษตร
ประจำปีงบประมาณ พ.ศ. ๒๕๖๓ - ๒๕๖๕**

๑. ตารางเปรียบเทียบผลการสำรวจความพึงพอใจของบุคลากรสำนักงานเศรษฐกิจการเกษตร ประจำปีงบประมาณ พ.ศ. ๒๕๖๓ - ๒๕๖๕

การสำรวจความพึงพอใจของบุคลากรสำนักงานเศรษฐกิจการเกษตร แบ่งออกเป็น ๖ ด้าน ได้แก่ ๑) ด้านลักษณะงาน ๒) ด้านความมั่นคงและความก้าวหน้า ๓) ด้านเพื่อนร่วมงาน ๔) ด้านผู้บังคับบัญชาเหนือขึ้นไป ๑ ระดับ ๕) ด้านการเสริมสร้างแรงจูงใจค่าตอบแทนและสวัสดิการ และ ๖) ด้านสถานที่และสิ่งอำนวยความสะดวก ทั้งนี้ ผลการสำรวจความพึงพอใจของบุคลากรสำนักงานเศรษฐกิจการเกษตร ประจำปีงบประมาณ พ.ศ. ๒๕๖๓ - ๒๕๖๕ สรุปผล ดังนี้

ตารางเปรียบเทียบผลการสำรวจความพึงพอใจ	ปีงบประมาณ พ.ศ.๒๕๖๓ (ร้อยละ)	ปีงบประมาณ พ.ศ.๒๕๖๔ (ร้อยละ)	ปีงบประมาณ พ.ศ.๒๕๖๕ (ร้อยละ)
ปัจจัยที่มีผลต่อความพึงพอใจ ในภาพรวม ๖ ด้าน	๗๗.๖๐	๗๖.๙๔	๗๘.๖๖
๑. ด้านลักษณะงาน	๘๐.๖๐	๘๐.๑๕	๘๐.๙๓
๒. ด้านความมั่นคงและความก้าวหน้า	๗๕.๘๐	๗๕.๑๒	๗๗.๕๗
๓. ด้านเพื่อนร่วมงาน	๘๓.๒๐	๘๑.๗๔	๘๓.๑๔
๔. ด้านผู้บังคับบัญชาเหนือขึ้นไป ๑ ระดับ	๗๙.๘๐	๗๘.๑๔	๘๐.๒๙
๕. ด้านการเสริมสร้างแรงจูงใจ ค่าตอบแทน และสวัสดิการ	๗๓.๔๐	๗๑.๓๐	๗๒.๗๖
๖. ด้านสถานที่และสิ่งอำนวยความสะดวก	๗๕.๘๐	๗๕.๑๙	๗๗.๒๓

จากการเปรียบเทียบผลสำรวจความพึงพอใจของบุคลากรสำนักงานเศรษฐกิจการเกษตรในภาพรวม ตั้งแต่ปีงบประมาณ พ.ศ. ๒๕๖๓ - ๒๕๖๕ พบว่า ผลการสำรวจปีงบประมาณ พ.ศ.๒๕๖๔ ลดลงจากปีงบประมาณ พ.ศ. ๒๕๖๓ โดยในปีงบประมาณ พ.ศ. ๒๕๖๕ ผลสำรวจเพิ่มขึ้นจากปีงบประมาณ พ.ศ. ๒๕๖๔ ทั้งนี้ ปัจจัยที่มีผลต่อความพึงพอใจในภาพรวม ๖ ด้าน พบว่า ปีงบประมาณ พ.ศ.๒๕๖๔ ลดลงจากปีงบประมาณ พ.ศ. ๒๕๖๓ ทั้ง ๖ ด้าน และในปีงบประมาณ พ.ศ. ๒๕๖๕ เพิ่มขึ้นจากปีงบประมาณ พ.ศ. ๒๕๖๔ ทั้ง ๖ ด้าน

๒. ตารางเปรียบเทียบผลการสำรวจความผูกพันต่อองค์กรของบุคลากรสำนักงานเศรษฐกิจการเกษตร ประจำปีงบประมาณ พ.ศ. ๒๕๖๓ – ๒๕๖๕

การสำรวจความผูกพันต่อองค์กรของบุคลากรสำนักงานเศรษฐกิจการเกษตร แบ่งออกเป็น ๓ ด้าน ได้แก่ ๑) ด้านความพยายามทุ่มเทปฏิบัติงานเพื่อให้บรรลุวัตถุประสงค์ขององค์กร ๒) ด้านความภาคภูมิใจและจงรักภักดีต่อองค์กร ๓) ด้านการดำรงสมาชิกภาพและเป็นส่วนหนึ่งขององค์กร ทั้งนี้ ผลการสำรวจพบว่า ความผูกพันต่อสำนักงานเศรษฐกิจการเกษตร ประจำปีงบประมาณ พ.ศ. ๒๕๖๓ – ๒๕๖๕ สรุปผล ดังนี้

ตารางเปรียบเทียบผลการสำรวจ ระดับความผูกพันต่อองค์กร	ปีงบประมาณ พ.ศ.๒๕๖๓ (ร้อยละ)	ปีงบประมาณ พ.ศ.๒๕๖๔ (ร้อยละ)	ปีงบประมาณ พ.ศ.๒๕๖๕ (ร้อยละ)
ปัจจัยที่มีผลต่อความผูกพัน ในภาพรวม ๓ ด้าน	๘๔.๗๖	๘๔.๗๕	๘๕.๐๐
๑. ด้านความพยายามทุ่มเทปฏิบัติงานเพื่อให้บรรลุ วัตถุประสงค์ขององค์กร	๘๕.๒๘	๘๘.๑๖	๘๕.๘๕
๒. ด้านความภูมิใจและจงรักภักดีต่อองค์กร	๘๖.๒๘	๘๔.๙๑	๘๗.๑๘
๓. ด้านการดำรงสมาชิกภาพและเป็นส่วนหนึ่งของ องค์กร	๘๒.๐๙	๘๑.๑๘	๘๑.๗๗

จากการเปรียบเทียบผลสำรวจความผูกพันต่อองค์กรของบุคลากรสำนักงานเศรษฐกิจการเกษตรในภาพรวม ตั้งแต่ปีงบประมาณ พ.ศ. ๒๕๖๓ – ๒๕๖๕ พบว่า ผลการสำรวจปีงบประมาณ พ.ศ.๒๕๖๔ ลดลงจากปีงบประมาณ พ.ศ. ๒๕๖๓ โดยในปีงบประมาณ พ.ศ. ๒๕๖๕ ผลสำรวจเพิ่มขึ้นจากปีงบประมาณ พ.ศ. ๒๕๖๔ ทั้งนี้ ปัจจัยที่มีผลต่อความผูกพันในภาพรวม ๓ ด้าน พบว่า ปีงบประมาณ พ.ศ.๒๕๖๔ ด้านความพยายามทุ่มเทปฏิบัติงานเพื่อให้บรรลุวัตถุประสงค์ขององค์กร เพิ่มขึ้นจากปีงบประมาณ พ.ศ. ๒๕๖๓ โดยด้านความภูมิใจและจงรักภักดีต่อองค์กร และด้านการดำรงสมาชิกภาพและเป็นส่วนหนึ่งขององค์กร ลดลงจากปีงบประมาณ พ.ศ. ๒๕๖๓ สำหรับในปีงบประมาณ พ.ศ. ๒๕๖๕ ด้านความภูมิใจและจงรักภักดีต่อองค์กรและด้านการดำรงสมาชิกภาพ และเป็นส่วนหนึ่งขององค์กร เพิ่มขึ้นจากปีงบประมาณ พ.ศ. ๒๕๖๔ โดยด้านความพยายามทุ่มเทปฏิบัติงาน เพื่อให้บรรลุวัตถุประสงค์ขององค์กร ลดลงจากปีงบประมาณ พ.ศ. ๒๕๖๔

ส่วนที่ ๓

แผนการเสริมสร้างความพอใจและความผูกพันของบุคลากรสำนักงานเศรษฐกิจการเกษตร

ประจำปีงบประมาณ ๒๕๖๖ - ๒๕๗๐

แผนเสริมสร้างความผูกพันและความผูกพันของบุคลากรสำนักงานเศรษฐกิจการเกษตร ประจำปีงบประมาณ พ.ศ. ๒๕๖๖ - ๒๕๗๐

ประเด็นการพัฒนา

ประเด็นการพัฒนาที่ ๑ : การเสริมสร้างแรงจูงใจในการปฏิบัติงาน

เป้าประสงค์ : บุคลากรเป็นคนดี คนเก่ง มีความรู้ ทักษะ สมรรถนะ สามารถปฏิบัติงานได้อย่างมีประสิทธิภาพ มีขวัญและกำลังใจที่ดี เสียสละทุ่มเทปฏิบัติงาน เพื่อให้บรรลุตามเป้าหมายของหน่วยงาน

กลยุทธ์ที่ ๑.๑ : สร้างแรงจูงใจให้ บุคลากรเป็นคนดี คนเก่ง และมีสมรรถนะสูง

กลยุทธ์ที่ ๑.๒ : พัฒนาบุคลากรให้มีความรู้ ทักษะ สมรรถนะ ที่เหมาะสมและสอดคล้องกับภารกิจ

กลยุทธ์ที่ ๑.๓ : เสริมสร้างการบริหารให้มีความโปร่งใสเป็นธรรม

ประเด็นการพัฒนาที่ ๒ : การเสริมสร้างบรรยากาศที่เอื้อต่อการทำงาน

เป้าประสงค์ : มีสภาพแวดล้อมบรรยากาศ และเครื่องมือที่เหมาะสมกับการปฏิบัติงาน บุคลากรมีคุณภาพชีวิตที่ดีปฏิบัติงาน อย่างมีความสุขมีขวัญกำลังใจที่ดี

กลยุทธ์ที่ ๒.๑ : ปรับปรุง สภาพแวดล้อมให้เหมาะสมในการทำงาน

กลยุทธ์ที่ ๒.๒ : เสริมสร้างความสัมพันธ์ภายในองค์กร

กลยุทธ์ที่ ๒.๓ : ส่งเสริมคุณภาพชีวิตของบุคลากร สศก.

กลยุทธ์ที่ ๒.๔ : จัดสวัสดิการเพิ่มเติมนอกเหนือจากที่กฎหมายกำหนด

ประเด็นการพัฒนาที่ ๓ : การสร้างภาพลักษณ์ที่ดีขององค์กร

เป้าประสงค์ : องค์กรมีภาพลักษณ์ที่ดีบุคลากรมีความภาคภูมิใจและจงรักภักดีต่อองค์กร

กลยุทธ์ที่ ๓.๑ : สร้างการรับรู้และเชิดชูองค์กร

แผนเสริมสร้างความผูกพันและความผูกพันของบุคลากรสำนักงานเศรษฐกิจการเกษตร ประจำปีงบประมาณ พ.ศ. ๒๕๖๖ - ๒๕๗๐

ประเด็น การพัฒนา	เป้าประสงค์	กลยุทธ์	ตัวชี้วัด	โครงการ/กิจกรรม	ค่าเป้าหมาย ปีงบประมาณ					ผู้รับผิดชอบ	หมายเหตุ
					๖๖	๖๗	๖๘	๖๙	๗๐		
๑.เสริมสร้าง แรงจูงใจใน การปฏิบัติงาน	- บุคลากรเป็นคนดี คนเก่ง มีความรู้ ทักษะ สมรรถนะ สามารถปฏิบัติงาน ได้อย่างมี ประสิทธิภาพ มีขวัญและกำลังใจ ที่ดี เสียสละทุ่มเท ปฏิบัติงานเพื่อให้ บรรลุตามเป้าหมาย ของหน่วยงาน	๑.๑ สร้าง แรงจูงใจให้ บุคลากรเป็น คนดี คนเก่ง และมี สมรรถนะสูง	๑. จำนวนกิจกรรม ที่ดำเนินการ เสริมสร้างแรงจูงใจ ให้เป็นคนดี	<ul style="list-style-type: none"> ● โครงการสร้างแรงจูงใจให้บุคลากร เป็นคนดี เก่งและมีสมรรถนะสูง <ul style="list-style-type: none"> - การเผยแพร่ความรู้เกี่ยวกับ คุณธรรม จริยธรรม - การส่งเสริมและสนับสนุนให้ บุคลากรปฏิบัติตามหลักศาสนาของตนเอง - การจัดกิจกรรมเพื่อเสริมสร้าง ค่านิยมร่วมของสศก. - การคัดเลือกข้าราชการ ลูกจ้างประจำและพนักงานราชการดีเด่น - การจัดเวทีวิชาการเพื่อเปิดโอกาสให้ บุคลากรได้นำเสนอผลงานทางวิชาการ - เผยแพร่ความรู้เกี่ยวกับการป้องกัน ปราบปรามการทุจริตคอร์รัปชันกับ มาตรฐานความโปร่งใส/กฎหมาย ระเบียบที่เกี่ยวข้องกับการปฏิบัติราชการ - การเผยแพร่กิจกรรมหรือโอกาสที่เป็น ประโยชน์ เช่น การให้ทุนการศึกษาของ สถาบันต่างๆ หลักสูตรเรียนออนไลน์ นิทรรศการความรู้เรื่องน่าสนใจต่าง ๆ 	๒	๒	๒	๒	๒	สำนัก/ศูนย์/กอง/ สศท.๑-๑๒ และหน่วยงานขึ้นตรง	

แผนเสริมสร้างความพอใจและความผูกพันของบุคลากรสำนักงานเศรษฐกิจการเกษตร ประจำปีงบประมาณ พ.ศ. ๒๕๖๖ - ๒๕๗๐ (ต่อ)

ประเด็น การพัฒนา	เป้าประสงค์	กลยุทธ์	ตัวชี้วัด	โครงการ/กิจกรรม	ค่าเป้าหมาย ปีงบประมาณ					ผู้รับผิดชอบ	หมายเหตุ
					๖๖	๖๗	๖๘	๖๙	๗๐		
			๒. จำนวนช่องทาง ในการประชาสัมพันธ์ เรื่องเส้นทาง ความก้าวหน้าใน สายอาชีพ (Career Path) ให้บุคลากร สศก. ได้รับรู้และรับทราบ	- ประชาสัมพันธ์เรื่องเส้นทาง ความก้าวหน้าในสายอาชีพ (Career Path) ให้บุคลากร สศก. ได้รับรู้และรับทราบ	๔	๔	๔	๔	๔	สำนักงานเลขานุการกรม	
			๓. จำนวนช่องทาง ในการรับรู้และ รับทราบ การกำหนด แนวทางการ สับเปลี่ยน หมุนเวียนงาน	- ประชาสัมพันธ์ให้บุคลากร สศก. ได้รับรู้และรับทราบการกำหนดแนว ทางการสับเปลี่ยนหมุนเวียนงาน อย่างเป็นระบบ	๒	๒	๒	๒	๒	สำนักงานเลขานุการกรม	

แผนเสริมสร้างความผูกพันและความผูกพันของบุคลากรสำนักงานเศรษฐกิจการเกษตร ประจำปีงบประมาณ พ.ศ. ๒๕๖๖ - ๒๕๗๐ (ต่อ)

ประเด็น การพัฒนา	เป้าประสงค์	กลยุทธ์	ตัวชี้วัด	โครงการ/กิจกรรม	ค่าเป้าหมาย ปีงบประมาณ					ผู้รับผิดชอบ	หมายเหตุ
					๖๖	๖๗	๖๘	๖๙	๗๐		
		๑.๒ พัฒนา บุคลากรให้มี ความรู้ ทักษะ สมรรถนะที่ เหมาะสมและ สอดคล้องกับ ภารกิจ	๑.ร้อยละของ บุคลากรได้รับ การพัฒนา	<ul style="list-style-type: none"> โครงการเพิ่มพูนความรู้ ทักษะ สมรรถนะในการปฏิบัติงาน <ul style="list-style-type: none"> บุคลากรได้รับการฝึกอบรม หลักสูตรที่จัดโดย สศก. บุคลากรได้เข้ารับการฝึกอบรม ที่จัดโดยหน่วยงานภายนอก บุคลากรได้รับการพัฒนา ตามแผนพัฒนารายบุคคล 	๘๕	๘๕	๘๕	๘๕	๘๕	สำนัก/ศูนย์/กอง/ สศท.๑-๑๒ และหน่วยงานขึ้นตรง	
			๒.จำนวนองค์ ความรู้ที่ สนับสนุนการ ปฏิบัติงาน	- การจัดการความรู้ เพื่อสนับสนุนการปฏิบัติงาน	๔	๔	๔	๔	๔	คณะทำงานจัดการความรู้ สศก.	
			๓.ร้อยละของ บุคลากร (ข้าราชการและ พนักงานราชการ) เข้าร่วมกิจกรรม แลกเปลี่ยนเรียนรู้	- การจัดกิจกรรมแลกเปลี่ยน เรียนรู้ เช่น บุคลากรเข้าร่วม การถ่ายทอดความรู้และ ประสบการณ์ การสอนงาน	๙๕	๙๕	๙๕	๙๕	๙๕	สำนัก/ศูนย์/กอง/ สศท.๑-๑๒ และหน่วยงานขึ้นตรง	

แผนเสริมสร้างความพึงพอใจและความผูกพันของบุคลากรสำนักงานเศรษฐกิจการเกษตร ประจำปีงบประมาณ พ.ศ. ๒๕๖๖ - ๒๕๗๐ (ต่อ)

ประเด็น การพัฒนา	เป้าประสงค์	กลยุทธ์	ตัวชี้วัด	โครงการ/กิจกรรม	ค่าเป้าหมาย ปีงบประมาณ					ผู้รับผิดชอบ	หมายเหตุ
					๖๖	๖๗	๖๘	๖๙	๗๐		
		๑.๓ เสริมสร้าง การบริหารให้มีความ โปร่งใส เป็นธรรม	จำนวนช่องทาง การรับ เรื่องร้องเรียน (จำนวน ช่องทาง/ปี)	<ul style="list-style-type: none"> ● โครงการสร้างความโปร่งใสและเป็นธรรม <ul style="list-style-type: none"> - การสร้างช่องทางในการรับฟังความคิดเห็นเกี่ยวกับการดำเนินงานและการรับเรื่องร้องเรียน เช่น <ul style="list-style-type: none"> - กล่องรับเรื่องราวร้องเรียน - ศูนย์รับฟังข้อคิดเห็นด้านการบริหารจัดการองค์กร - หนังสือร้องเรียน/E-mail/โทรศัพท์/Facebook/Website 	๓	๓	๓	๓	๓	สำนัก/ศูนย์/กอง/ สศท.๑-๑๒ และหน่วยงานขึ้นตรง	

แผนเสริมสร้างความผูกพันและความผูกพันของบุคลากรสำนักงานเศรษฐกิจการเกษตร ประจำปีงบประมาณ พ.ศ. ๒๕๖๖ - ๒๕๗๐ (ต่อ)

ประเด็น การพัฒนา	เป้าประสงค์	กลยุทธ์	ตัวชี้วัด	โครงการ/กิจกรรม	ค่าเป้าหมาย ปีงบประมาณ					ผู้รับผิดชอบ	หมายเหตุ
					๖๖	๖๗	๖๘	๖๙	๗๐		
๒.เสริมสร้าง บรรยากาศที่ เอื้อต่อการ ปฏิบัติงาน	-มีสภาพแวดล้อม บรรยากาศและ เครื่องมือที่ เหมาะสมกับการ ปฏิบัติงาน บุคลากรมี คุณภาพชีวิตที่ดี มีความสุขกายและ สุขภาพจิตที่ สมบูรณ์แข็งแรง ปฏิบัติงาน อย่างมีความสุข มีขวัญกำลังใจที่ดี	๒.๑ ปรับปรุง สภาพแวดล้อม ให้เหมาะสมใน การทำงาน	๑.จำนวน กิจกรรมที่ ดำเนินการ ปรับปรุง สภาพแวดล้อม ในการทำงาน	<ul style="list-style-type: none"> ● โครงการปรับปรุงสภาพแวดล้อม ในการทำงาน เช่น <ul style="list-style-type: none"> - กิจกรรม ๕ ส - การสำรวจ ปรับปรุงอาคารสถานที่ และปรับปรุงภูมิทัศน์บริเวณสำนักงาน เพื่อความปลอดภัยและเพิ่ม ประสิทธิภาพในการทำงาน <ul style="list-style-type: none"> - การสำรวจ ตรวจสอบ และจัดหา วัสดุอุปกรณ์สำนักงานให้เพียงพอ - การซักซ้อมป้องกันและระงับ อัคคีภัย <ul style="list-style-type: none"> - กิจกรรม Big Cleaning Day - มาตรการกำจัดปลวก แมลง และยุง - การเผยแพร่ความรู้เกี่ยวกับการ ป้องกันอัคคีภัย/ภัยพิบัติในช่องทาง สื่อสาร สศก. - จัดห้องพักให้กับพนักงานขับรถยนต์ - ติดตั้งอ่างล้างจานในห้องน้ำ - จัดทำห้องอาหารให้บุคลากร 	๔	๔	๔	๔	๔	สำนัก/ศูนย์/กอง/ สศท.๑-๑๒ และหน่วยงานขึ้นตรง	

แผนเสริมสร้างความผูกพันและความผูกพันของบุคลากรสำนักงานเศรษฐกิจการเกษตร ประจำปีงบประมาณ พ.ศ. ๒๕๖๖ - ๒๕๗๐ (ต่อ)

ประเด็น การพัฒนา	เป้าประสงค์	กลยุทธ์	ตัวชี้วัด	โครงการ/กิจกรรม	ค่าเป้าหมาย ปีงบประมาณ					ผู้รับผิดชอบ	หมายเหตุ
					๖๖	๖๗	๖๘	๖๙	๗๐		
		๒.๒ เสริมสร้าง ความสัมพันธ์ ภายในองค์กร	๑.จำนวน กิจกรรมที่ เสริมสร้าง ความสัมพันธ์ ภายในองค์กร	<ul style="list-style-type: none"> ● โครงการเสริมสร้างความสัมพันธ์ ภายในองค์กร เช่น <ul style="list-style-type: none"> - ผอ. ส่วน/หัวหน้าฝ่าย พูดคุยกับ บุคลากรในสังกัดอย่างไม่เป็นทางการ อย่างน้อยเดือนละ ๑ ครั้ง - จัดแข่งขันกีฬาเชื่อมสามัคคี/ทีมฟุตบอล ของ สศก. - จัดกิจกรรมให้ผู้บริหารได้พบและรับฟัง ข้อคิดเห็นจากบุคลากร ทั้งอย่างเป็นทางการ และไม่เป็นทางการ - การประชาสัมพันธ์ ค่านิยมร่วม - การเยี่ยมบุคลากร สศก. - การทำบุญตักบาตรเนื่องในวันสำคัญ - การสืบสานประเพณี การรดน้ำขอพร ผู้บริหาร/ผู้สูงอายุ - เขียนการ์ดอวยพรวันเกิดถึงบุคลากร สศก. - ล้อมวงรับประทานอาหารร่วมกัน ในวันประชุมประจำเดือน (ปันโต) หรือ การรับประทานอาหารร่วมกันในวาระต่าง ๆ 	๓	๓	๓	๓	๓	สำนัก/ศูนย์/กอง/ สศท.๑-๑๒ และหน่วยงานขึ้นตรง	

แผนเสริมสร้างความผาสุกและความผูกพันของบุคลากรสำนักงานเศรษฐกิจการเกษตร ประจำปีงบประมาณ พ.ศ. ๒๕๖๖ - ๒๕๗๐ (ต่อ)

ประเด็น การพัฒนา	เป้าประสงค์	กลยุทธ์	ตัวชี้วัด	โครงการ/กิจกรรม	ค่าเป้าหมาย ปีงบประมาณ					ผู้รับผิดชอบ	หมายเหตุ
					๖๖	๖๗	๖๘	๖๙	๗๐		
		๒.๓ ส่งเสริม คุณภาพชีวิตของ บุคลากร สศก.	๑. จำนวน กิจกรรมที่ ส่งเสริม คุณภาพชีวิต ของบุคลากร สศก.	<ul style="list-style-type: none"> ● โครงการส่งเสริมคุณภาพชีวิตของ บุคลากร เช่น <ul style="list-style-type: none"> - ตรวจสอบสุขภาพประจำปี - ฉีดวัคซีนป้องกันไข้หวัดใหญ่ในราคา พิเศษ - กิจกรรมออกกำลังกายเพื่อสุขภาพ - กิจกรรมเต้นแอโรบิค - จัดให้มีสถานที่ออกกำลังกาย - กิจกรรม Fun Run - การให้ความรู้เกี่ยวกับการดูแลสุขภาพ กายและสุขภาพจิต - การให้ความรู้เรื่องทักษะการปฐม พยาบาลเบื้องต้น - การให้ความรู้การออมเงิน การวางแผน ทางการเงินและการเสริมสร้างความรู้เพื่อ สร้างรายได้เสริม - การให้ความรู้ เรื่อง ระเบียบ สศก. ว่าด้วยสวัสดิการ สศก. พ.ศ.๒๕๔๘ เช่น การประชุมใหญ่สามัญประจำปี การรับ สมัครสมาชิกกองทุนสวัสดิการ เป็นต้น 	๒	๒	๒	๒	๒	สำนัก/ศูนย์/กอง/ สศท.๑-๑๒ และหน่วยงานขึ้นตรง สำนักงานเลขานุการกรม คกก. สวัสดิการ สศก.	

แผนเสริมสร้างความปลอดภัยและความผูกพันของบุคลากรสำนักงานเศรษฐกิจการเกษตร ประจำปีงบประมาณ พ.ศ. ๒๕๖๖ - ๒๕๗๐ (ต่อ)

ประเด็น การพัฒนา	เป้าประสงค์	กลยุทธ์	ตัวชี้วัด	โครงการ/กิจกรรม	ค่าเป้าหมาย ปีงบประมาณ					ผู้รับผิดชอบ	หมายเหตุ
					๖๖	๖๗	๖๘	๖๙	๗๐		
		๒.๔ จัดสวัสดิการ เพิ่มเติมนอกเหนือ จากที่กฎหมาย กำหนด	๑. จำนวน สวัสดิการ เพิ่มเติม นอกเหนือจาก ที่กฎหมาย กำหนด	<ul style="list-style-type: none"> ● โครงการจัดสวัสดิการเพิ่มเติมนอกเหนือ จากสวัสดิการที่กฎหมายกำหนด เช่น <ul style="list-style-type: none"> - การสำรวจ จัดหาอุปกรณ์ และ ปรับปรุงอุปกรณ์/สถานที่ออกกำลังกาย - จัดให้มีห้องพยาบาลประจำ สศก./ สศท.๑-๑๒ - จัดให้มีตู้ยาสามัญประจำบ้าน - การสำรวจและจัดสรรที่จอดรถให้กับ บุคลากร สศก. - การทำประกันภัยรถยนต์ - การจัดทำประกันอุบัติเหตุหมู่ - รถบริการรับ-ส่งบุคลากรช่วงเลิกงาน ที่ประตู ม.เกษตรฯ และสถานีรถไฟ BTS (เป็นรอบ) - ตลาดนัดเปิดท้าย สศก. แลกเปลี่ยน สิ่งของ - จัดหาเครื่อง AED สำหรับปฐมพยาบาล 	๒	๒	๒	๒	๒	สำนัก/ศูนย์/กอง/ สศท.๑-๑๒ และหน่วยงานขึ้นตรง	

แผนเสริมสร้างความผูกพันและความผูกพันของบุคลากรสำนักงานเศรษฐกิจการเกษตร ประจำปีงบประมาณ พ.ศ. ๒๕๖๖ - ๒๕๗๐ (ต่อ)

ประเด็น การพัฒนา	เป้าประสงค์	กลยุทธ์	ตัวชี้วัด	โครงการ/กิจกรรม	ค่าเป้าหมาย ปีงบประมาณ					ผู้รับผิดชอบ	หมายเหตุ
					๖๖	๖๗	๖๘	๖๙	๗๐		
๓. สร้าง ภาพลักษณ์ที่ ดีขององค์กร	- องค์กรมี ภาพลักษณ์ที่ ดีบุคลากรมี ความภาค ภูมิใจและ จงรักภักดีต่อ องค์กร	๓.๑ สร้างการ รับรู้และเชิดชู องค์กร	๑. จำนวนเรื่องใน การแถลงข่าว/ การเผยแพร่ ข้อมูล/บทความ/ กิจกรรม/ภารกิจ ของ สศก. ผ่านสื่อ ต่าง ๆ	<ul style="list-style-type: none"> โครงการสร้างการรับรู้และเชิดชูองค์กร <ul style="list-style-type: none"> - การเผยแพร่ผลงานของสำนักงาน ผ่านสื่อต่างๆ เช่น ผลงานเด่นประจำปี รางวัลที่ สศก. ได้รับ ผลงานและ กิจกรรมต่าง ๆ 	๔	๔	๔	๔	๔	สำนักงานเลขานุการกรม	
			๒. จำนวนช่องทาง ในการสื่อสาร ดำเนินงานของ องค์กร	<ul style="list-style-type: none"> - การสื่อสารนโยบายทิศทาง การดำเนินงานขององค์กร เช่น ระบบ เสียงตามสาย บอร์ดประชาสัมพันธ์ เอกสารภายในของ สศก. กลุ่ม Line Oae Easy Easy 	๒	๒	๒	๒	๒	สำนักงานเลขานุการกรม	
			๓. จำนวนกิจกรรม สาธารณะประโยชน์ ที่ดำเนินการ	<ul style="list-style-type: none"> - กิจกรรมสาธารณะประโยชน์ เช่น การบริจาคโลหิต การบริจาคสิ่งของ และบริจาคเงินสมทบทุนให้กับ มูลนิธิต่าง ๆ การปลูกต้นไม้ ทำความสะอาดสถานที่สาธารณะ 	๑๕	๑๕	๑๕	๑๕	๑๕	สำนัก/ศูนย์/กอง/ สศท.๑-๑๒ และหน่วยงานขึ้นตรง	