



รายงานภาวะเศรษฐกิจการเกษตร ภาคใต้

ภาวะเศรษฐกิจการเกษตรปี 2565 และแนวโน้มปี 2566 ภาคใต้

ROAE Outlook

ภาวะเศรษฐกิจการเกษตร

	หน้า
1. ภาพรวมเศรษฐกิจภาคใต้	2
2. ปัจจัยที่เกี่ยวข้องกับการผลิตภาคเกษตร	2
2.1 สถานการณ์น้ำ	
2.2 สถานการณ์ภัยธรรมชาติและโรคระบาด	
2.3 ราคาน้ำมัน	
3. เครื่องชี้ภาวะเศรษฐกิจการเกษตร ภาคใต้	3
4. ภาวะเศรษฐกิจการเกษตรปี 2566	5
สาขาพืช	
สาขาปศุสัตว์	
สาขาประมง	
สาขาบริการทางการเกษตร	
สาขาป่าไม้	
5. แนวโน้มเศรษฐกิจการเกษตรปี 2566	10
สาขาพืช	
สาขาปศุสัตว์	
สาขาประมง	
สาขาบริการทางการเกษตร	
สาขาป่าไม้	
ตารางที่ 1 อัตราการขยายตัวของผลิตภัณฑ์	
มวลรวมภาคเกษตร	11
ตารางที่ 2 ผลผลิตสินค้าเกษตรที่สำคัญ	
(ปีปฏิทิน)	11
ตารางที่ 3 ราคาสินค้าเกษตรที่เกษตรกร	
ขายได้	12

ภาวะเศรษฐกิจการเกษตร ปี 2565 หดตัวร้อยละ 1.6 เมื่อเทียบกับปีที่ผ่านมา โดยสาขาพืชหดตัวร้อยละ 1.1 สาขาประมงหดตัวร้อยละ 5.7 สาขาการบริการทางการเกษตรหดตัวร้อยละ 0.8 และสาขาป่าไม้หดตัวร้อยละ 1.2 ในขณะที่สาขาปศุสัตว์ขยายตัวร้อยละ 3.5 โดยมีปัจจัยสำคัญที่ส่งผลกระทบต่อภาคเกษตร ได้แก่ สภาพอากาศไม่เอื้ออำนวย ฝนตกชุก และปริมาณน้ำฝนมากกว่าปกติ ส่งผลกระทบต่อผลผลิตสินค้าเกษตรที่สำคัญ ได้แก่ ยางพารา ทูเรียน มังคุด เงาะ ลองกอง ข้าว กุ้งทะเล ประมงทะเล รวมถึงโรคระบาดในสุกร และต้นทุนการผลิตที่เพิ่มขึ้น ส่งผลให้ดัชนีผลผลิตสินค้าเกษตรในปี 2565 ลดลงร้อยละ 2.0 เมื่อเทียบกับปีที่ผ่านมา ดัชนีราคาสินค้าเกษตรเพิ่มขึ้นร้อยละ 7.4 ส่งผลให้ดัชนีรายได้ภาคเกษตรเพิ่มขึ้นร้อยละ 5.2

แนวโน้มเศรษฐกิจการเกษตรปี 2566 คาดว่าจะขยายตัวอยู่ในช่วงร้อยละ 1.8 – 2.8 เมื่อเทียบกับปีที่ผ่านมา โดยสาขาพืชคาดว่าจะขยายตัวอยู่ในช่วงร้อยละ 1.9 – 2.9 สาขาปศุสัตว์คาดว่าจะขยายตัวอยู่ในช่วงร้อยละ 1.2 – 2.2 สาขาประมงคาดว่าจะขยายตัวอยู่ในช่วง ร้อยละ 1.3 – 2.3 สาขาบริการทางการเกษตรคาดว่าจะขยายตัวอยู่ในช่วงร้อยละ (-0.6) – 0.4 และสาขาป่าไม้คาดว่าจะขยายตัวอยู่ในช่วงร้อยละ (-0.5) – 0.5 โดยมีปัจจัยสำคัญที่คาดว่าจะส่งผลกระทบต่อภาคเกษตร ได้แก่ ความแปรปรวนของสภาพอากาศ ปัญหาโรคระบาดทั้งด้านพืช ปศุสัตว์ และการเพาะเลี้ยงกุ้ง มาตรการและโครงการช่วยเหลือเกษตรกรด้านต่าง ๆ ของภาครัฐที่ต่อเนื่อง รวมทั้งการฟื้นตัวของภาวะเศรษฐกิจโลกหลังจากสถานการณ์การแพร่ระบาดของโรคโควิด-19 และความขัดแย้งระหว่างประเทศ เป็นต้น

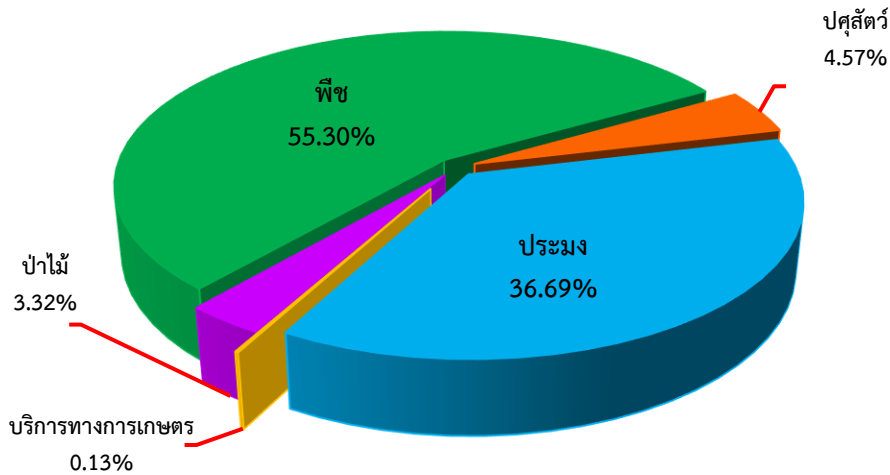


1. ภาพรวมเศรษฐกิจภาคใต้

ผลิตภัณฑ์ภาค ณ ราคาประจำปี ของภาคใต้ ปี 2563 มีมูลค่า 1,143,036 ล้านบาท ประกอบด้วย ภาคเกษตรมีมูลค่า 298,343 ล้านบาท และภาคนอกเกษตรมีมูลค่า 844,693 ล้านบาท โดยมีสาขาภาคบริการ เป็นสาขาการผลิตหลักในการขับเคลื่อนเศรษฐกิจของภาคใต้ คิดเป็นสัดส่วนร้อยละ 56.7 รองลงมาคือ สาขาภาคเกษตรกรรม มีสัดส่วนร้อยละ 26.1 และสาขาอุตสาหกรรม มีสัดส่วนร้อยละ 17.2 ตามลำดับ

โครงสร้างการผลิตทางการเกษตรที่สำคัญของภาคใต้ในปี 2565 ได้แก่ สาขาพืช ซึ่งมีสัดส่วนร้อยละ 55.3 ของผลิตภัณฑ์ภาคเกษตร หรือ GRP ภาคเกษตร รองลงมา คือ สาขาประมง สาขาปศุสัตว์ สาขาป่าไม้ และสาขาบริการทางการเกษตร คิดเป็นร้อยละ 36.7, 4.6, 3.3 และ 0.1 ตามลำดับ โดยมีสินค้าสำคัญในการขับเคลื่อนเศรษฐกิจภาคเกษตร ได้แก่ ยางพารา ปาล์มน้ำมัน ทูเรียน มังคุด ลองกอง เงาะ ข้าว สุก รังไข่ เนื้อ โคเนื้อ กุ้ง และประมงทะเล แสดงให้เห็นว่าสาขาเกษตรกรรม การป่าไม้ และการประมง มีความสำคัญต่อการเจริญเติบโตทางเศรษฐกิจของภาคใต้เป็นอย่างมาก ยุทธศาสตร์พัฒนาภาคใต้จึงให้ความสำคัญกับการพัฒนาภาคเกษตร โดยเฉพาะ การทำสวนยางพาราและปาล์มน้ำมัน รวมทั้งอุตสาหกรรมต่อเนื่องตั้งแต่ระดับต้นน้ำ กลางน้ำ และปลายน้ำ เพื่อพัฒนาอย่างครบวงจร และเพิ่มขีดความสามารถในการแข่งขันของประเทศ นอกจากนี้นโยบายทางด้านบริการอื่น ๆ เช่น นโยบายการประกันรายได้เกษตรกร ส่งเสริมเกษตรแบบแปลงใหญ่ ตลาดนำการผลิต และการขับเคลื่อนด้วย BCG Model ยังเป็นส่วนสำคัญที่ส่งผลต่อการเจริญเติบโตทางเศรษฐกิจของภาค

สัดส่วนผลิตภัณฑ์มวลรวมภาคเกษตร ปี 2565 ภาคใต้

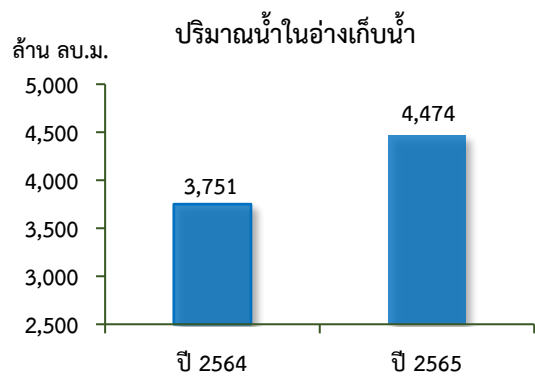


ที่มา : สำนักงานเศรษฐกิจการเกษตรที่ 8

2. ปัจจัยที่เกี่ยวข้องกับการผลิตภาคเกษตร

2.1 สถานการณ์น้ำ

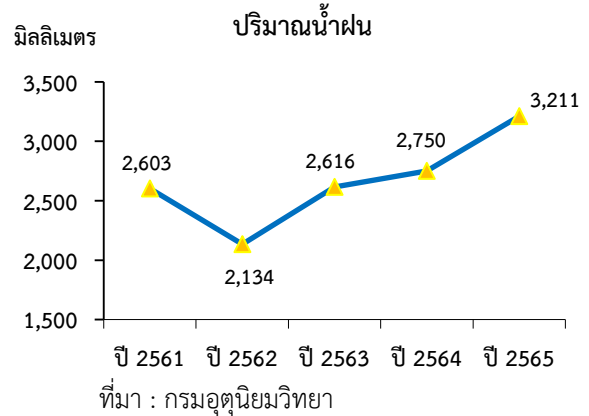
ปริมาณน้ำในอ่างเก็บน้ำรัชชประภาของภาคใต้ ณ วันที่ 1 มกราคม 2565 มีปริมาณเท่ากับ 4,474 ล้านลูกบาศก์เมตร เพิ่มขึ้นจากปีที่ผ่านมา ซึ่งมีปริมาณ 3,751 ล้านลูกบาศก์เมตร หรือเพิ่มขึ้นร้อยละ 19.3



ที่มา : กรมชลประทาน



จำนวนวันฝนตกภาคใต้ในปี 2565 มี 206 วัน เพิ่มขึ้นเมื่อเปรียบเทียบกับปีที่ผ่านมา ซึ่งอยู่ที่ 185 วัน หรือเพิ่มขึ้นร้อยละ 11.4 ในขณะที่ปริมาณน้ำฝนมีปริมาณ 3,211 มิลลิเมตร เพิ่มขึ้นจากปีที่ผ่านมา ซึ่งมีปริมาณ 2,750 มิลลิเมตร หรือเพิ่มขึ้นร้อยละ 16.8 เนื่องจากสภาพภูมิอากาศเปลี่ยนแปลง (Climate Change) ในช่วงครึ่งปีหลังปี 2565 ซึ่งเป็นผลมาจากปรากฏการณ์ลานีญา ทำให้มีฝนตกชุก และมีปริมาณน้ำฝนสะสมแต่ละครั้งค่อนข้างมาก

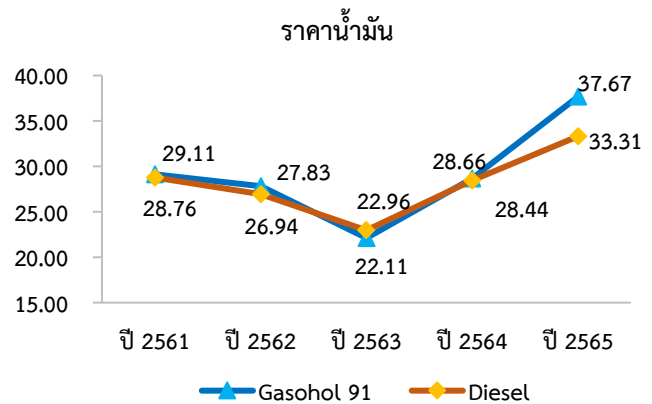


2.2 สถานการณ์ภัยธรรมชาติ และโรคแมลง ศัตรูพืชระบาด

- การระบาดของโรคคหิวาต์แอฟริกา (ASF) ในสุกรเพียงเล็กน้อย โดยหน่วยงานที่เกี่ยวข้องในระดับพื้นที่ให้ความช่วยเหลือดูแลให้คำปรึกษาแนะนำและมีการเฝ้าระวังป้องกันอย่างต่อเนื่อง
- มีการเฝ้าระวังและป้องกันการระบาดของโรคใบร่วงยางพารา หลังจากมีการรายงานพื้นที่ระบาดในภาคใต้
- ประมงเพาะเลี้ยง ส่วนใหญ่มีโรคตามฤดูกาลปกติ เช่น โรคตัวแดงดวงขาว แต่สามารถจัดการควบคุมได้โดยยังไม่มีรายงานการแพร่ระบาดรุนแรงในพื้นที่และมีการเฝ้าระวังอย่างต่อเนื่อง
- ปรากฏการณ์ลานีญา ทำให้ปริมาณฝนตกชุกกว่าปกติ โดยเฉพาะช่วงฤดูร้อนและต้นฤดูฝน ส่งผลกระทบต่อการผลิตสาขาพืช โดยเฉพาะสินค้าไม้ผล (ทุเรียน และมังคุด) ที่ได้รับผลกระทบในช่วงออกดอก และติดผลอ่อน

2.3 ราคาน้ำมัน

ในปี 2565 ราคาน้ำมันเบนซิน (Gasohol 91) ของภาคใต้ เฉลี่ยอยู่ที่ 37.67 บาทต่อลิตร เพิ่มขึ้นร้อยละ 31.4 จากปีที่ผ่านมา ซึ่งอยู่ที่ 28.66 บาทต่อลิตร ในขณะที่ราคาน้ำมันดีเซลเฉลี่ยอยู่ที่ 33.31 บาทต่อลิตร เพิ่มขึ้นร้อยละ 17.1 จากปีที่ผ่านมา ซึ่งอยู่ที่ 28.44 บาทต่อลิตร จากการที่ราคาน้ำมันในตลาดโลกปรับตัวเพิ่มขึ้น ส่งผลให้ต้นทุนในการขนส่งและการบริการทางการเกษตรเพิ่มขึ้นตามไปด้วย

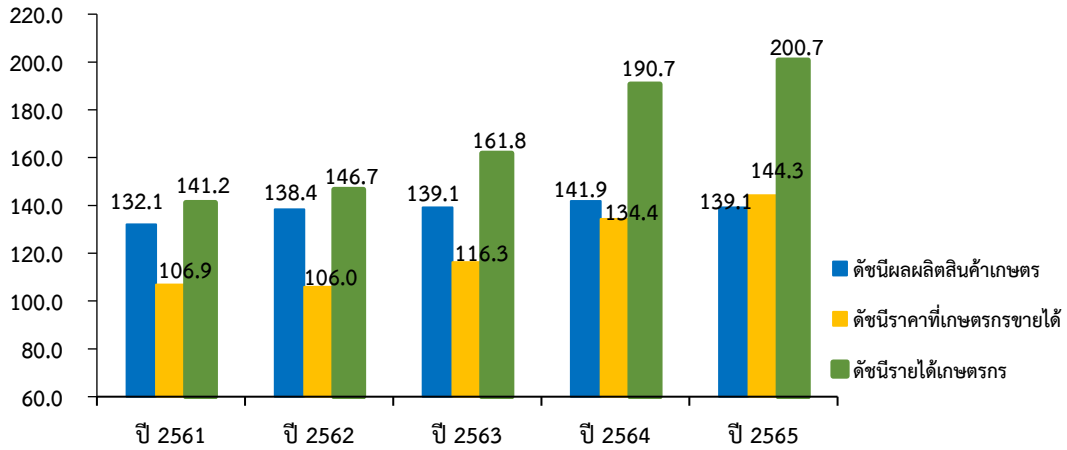


3. เครื่องชี้ภาวะเศรษฐกิจการเกษตร ภาคใต้

3.1 ดัชนีผลผลิตสินค้าเกษตร ในปี 2565 อยู่ที่ระดับ 139.1 ลดลงร้อยละ 2.0 จากปีที่ผ่านมา ซึ่งอยู่ที่ระดับ 141.9 จากผลผลิตสาขาพืช และประมงที่ลดลง ส่วนดัชนีราคาเกษตรกรกรขายได้อยู่ที่ระดับ 144.3 เพิ่มขึ้นร้อยละ 7.4 จากปีที่ผ่านมา ซึ่งอยู่ที่ระดับ 134.4 เนื่องจากราคาสินค้าหลายชนิดที่เพิ่มขึ้น ทั้งในส่วนของสินค้าพืช ได้แก่ ยางพารา ปาล์มน้ำมัน ทุเรียน เงาะ ลองกอง และข้าว สินค้าปศุสัตว์ ได้แก่ สุกร ไก่เนื้อ และโคเนื้อ รวมทั้งสินค้าประมง ได้แก่ กุ้งทะเล ส่งผลให้ดัชนีรายได้เกษตรกรอยู่ที่ระดับ 200.7 เพิ่มขึ้นร้อยละ 5.2 จากปีที่ผ่านมา ซึ่งอยู่ที่ระดับ 190.7



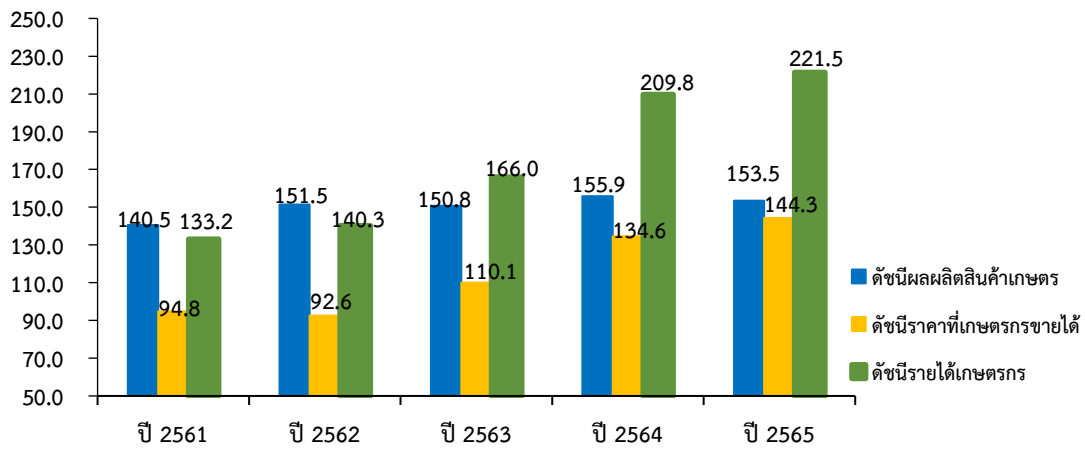
ดัชนีผลผลิตสินค้าเกษตร ดัชนีราคาที่เกษตรกรขายได้ และดัชนีรายได้เกษตรกร



ที่มา : สำนักงานเศรษฐกิจการเกษตรที่ 8

3.2 ดัชนีผลผลิตสาขาพืช ในปี 2565 อยู่ที่ระดับ 153.5 ลดลงร้อยละ 1.5 จากปีที่ผ่านมา ซึ่งอยู่ที่ระดับ 155.9 ขณะที่ดัชนีราคาพืชที่เกษตรกรขายได้โดยเฉลี่ยอยู่ที่ระดับ 144.3 เพิ่มขึ้นร้อยละ 7.2 จากปีที่ผ่านมา ซึ่งอยู่ที่ระดับ 134.6 ส่งผลให้ดัชนีรายได้ของสาขาพืชเพิ่มขึ้นมาอยู่ที่ระดับ 221.5 หรือเพิ่มขึ้นร้อยละ 5.6 จากปีที่ผ่านมา ซึ่งอยู่ที่ระดับ 209.8

ดัชนีผลผลิตสินค้าเกษตร ดัชนีราคาที่เกษตรกรขายได้ และดัชนีรายได้เกษตรกร สาขาพืช

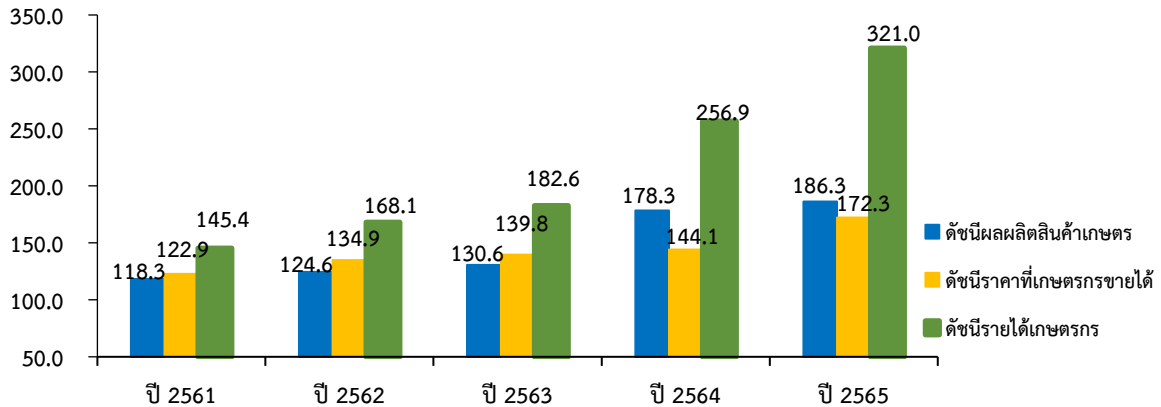


ที่มา : สำนักงานเศรษฐกิจการเกษตรที่ 8

3.3 ดัชนีผลผลิตสาขาปศุสัตว์ ในปี 2565 อยู่ที่ระดับ 186.3 เพิ่มขึ้นร้อยละ 4.5 จากปีที่ผ่านมา ซึ่งอยู่ที่ระดับ 178.3 ส่วนดัชนีราคาสินค้าปศุสัตว์ที่เกษตรกรขายได้โดยเฉลี่ยอยู่ที่ระดับ 172.3 เพิ่มขึ้นร้อยละ 19.6 จากปีที่ผ่านมา ซึ่งอยู่ที่ระดับ 144.1 ส่งผลให้ดัชนีรายได้ของสาขาปศุสัตว์เพิ่มขึ้นมาอยู่ที่ระดับ 321.0 เพิ่มขึ้นร้อยละ 24.9 จากปีที่ผ่านมา ซึ่งอยู่ที่ระดับ 256.9



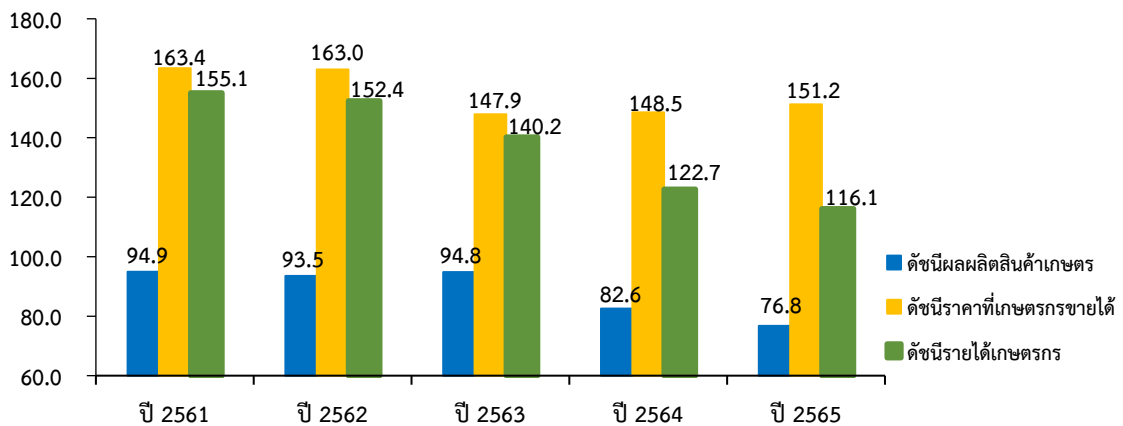
ดัชนีผลผลิตสินค้าเกษตร ดัชนีราคาที่ใช้เกษตรกรขายได้ และดัชนีรายได้เกษตรกร สาขาปศุสัตว์



ที่มา : สำนักงานเศรษฐกิจการเกษตรที่ 8

3.4 ดัชนีผลผลิตสาขาประมง ในปี 2565 อยู่ที่ระดับ 76.8 ลดลงร้อยละ 7.0 จากปีที่ผ่านมา ซึ่งอยู่ที่ระดับ 82.6 ขณะที่ดัชนีราคาสินค้าประมงที่เกษตรกรขายได้เฉลี่ยอยู่ที่ระดับ 151.2 เพิ่มขึ้นร้อยละ 1.8 จากปีที่ผ่านมา ซึ่งอยู่ที่ระดับ 148.5 ส่งผลให้ดัชนีรายได้เกษตรกรสาขาประมงลดลงมาอยู่ที่ระดับ 116.1 ลดลงร้อยละ 5.3 จากปีที่ผ่านมา ซึ่งอยู่ที่ระดับ 122.7

ดัชนีผลผลิตสินค้าเกษตร ดัชนีราคาที่ใช้เกษตรกรขายได้ และดัชนีรายได้เกษตรกร สาขาประมง



ที่มา : สำนักงานเศรษฐกิจการเกษตรที่ 8

4. ภาวะเศรษฐกิจการเกษตร ปี 2565

ภาวะเศรษฐกิจการเกษตรของภาคใต้ ในปี 2565 หดตัวร้อยละ 1.6 เมื่อเทียบกับปีที่ผ่านมา เนื่องจากปัจจัยต่าง ๆ ที่เกี่ยวข้องกับการผลิตภาคเกษตรดังกล่าวข้างต้น อาทิ สภาพอากาศไม่เอื้ออำนวย ปริมาณน้ำฝนมากกว่าเกณฑ์ปกติ โดยภาวะเศรษฐกิจสาขาพืช สาขาประมง สาขาการบริการทางการเกษตร และสาขาปศุสัตว์ขยายตัว รายละเอียดในแต่ละสาขา มีดังนี้

4.1 สาขาพืช ในปี 2565 หดตัวร้อยละ 1.1 เมื่อเทียบกับปีที่ผ่านมา โดยผลผลิตพืชที่สำคัญลดลง ได้แก่ ยางพารา ทุเรียน มังคุด เงาะ ลองกอง และข้าว



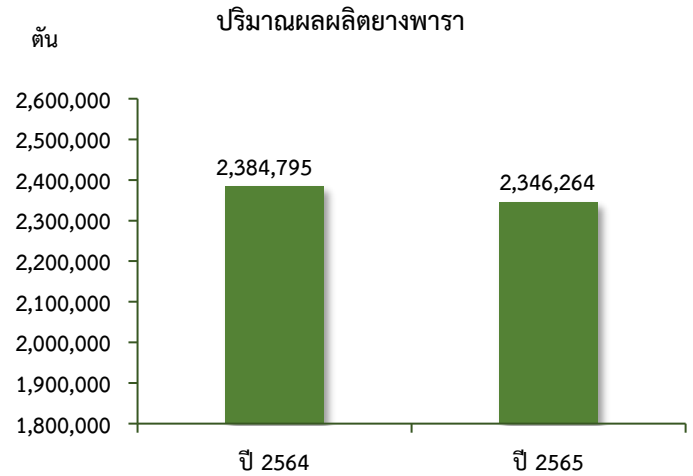
❖ ยางพารา

ภาวะการผลิต

ผลผลิตยางพาราในปี 2565 เท่ากับ 2,346,264 ตัน ลดลงจากปีที่ผ่านมา ซึ่งมีผลผลิต 2,384,795 ตัน หรือลดลงร้อยละ 1.6 เนื่องจากสภาพอากาศไม่เอื้ออำนวย ประกอบกับเนื้อที่กรีดยางลดลงเกษตรกรปรับเปลี่ยนพื้นที่ไปปลูกทุเรียน และปาล์มน้ำมันแทน ส่งผลให้ผลผลิตลดลง

ระดับราคา

ในปี 2565 ราคายางพาราแผ่นดิบชั้น 3 ที่เกษตรกรขายได้เฉลี่ยอยู่ที่กิโลกรัมละ 52.85 บาท เพิ่มขึ้นจากปีที่ผ่านมา ซึ่งมีราคาเฉลี่ยกิโลกรัมละ 52.15 บาท หรือเพิ่มขึ้นร้อยละ 1.3 เนื่องจากความต้องการใช้ในอุตสาหกรรมเกี่ยวเนื่อง อาทิ อุตสาหกรรมอุปกรณ์ทางการแพทย์ที่เพิ่มขึ้น ประกอบกับราคาน้ำมันที่ยังคงอยู่ในระดับสูงทำให้มีความต้องการใช้ยางธรรมชาติเพื่อทดแทนยางสังเคราะห์เพิ่มขึ้น



ที่มา : ศูนย์สารสนเทศการเกษตร สำนักงานเศรษฐกิจการเกษตร

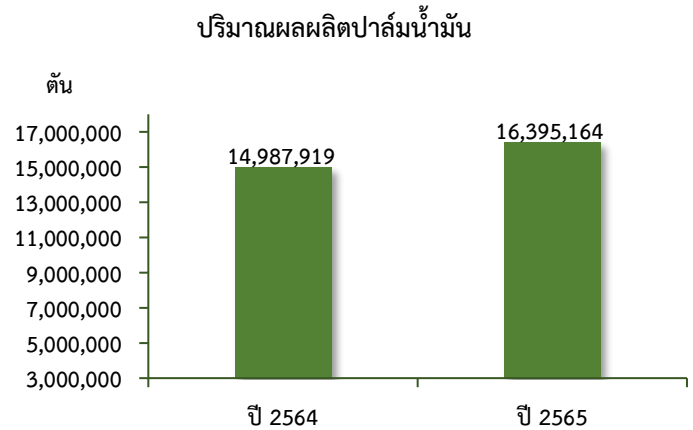
❖ ปาล์มน้ำมัน

ภาวะการผลิต

ผลผลิตปาล์มน้ำมันในปี 2565 เท่ากับ 16,395,164 ตัน เพิ่มขึ้นจากปีที่ผ่านมา ซึ่งมีผลผลิต 14,987,919 ตัน หรือเพิ่มขึ้นร้อยละ 9.4 เนื่องจากเนื้อที่ให้ผลเพิ่มขึ้น และสภาพอากาศเอื้ออำนวย ประกอบกับราคาผลปาล์มอยู่ในเกณฑ์ดีต่อเนื่อง จูงใจให้เกษตรกรเอาใจใส่ดูแลสวนปาล์มก่อนข้างดี ส่งผลให้ทะลายปาล์มสมบูรณ์และผลผลิตออกสู่ตลาดเพิ่มขึ้น

ระดับราคา

ในปี 2565 ผลปาล์มน้ำมันทั้งทะลายน้ำหนัก 15 กิโลกรัมขึ้นไป ที่เกษตรกรขายได้เฉลี่ยอยู่ที่กิโลกรัมละ 7.64 บาท โดยเพิ่มขึ้นจากปีที่ผ่านมาซึ่งมีราคาเฉลี่ยกิโลกรัมละ 6.73 บาท หรือเพิ่มขึ้นร้อยละ 13.5 เนื่องจากราคาน้ำมันปาล์มในตลาดโลกที่ปรับตัวเพิ่มขึ้น

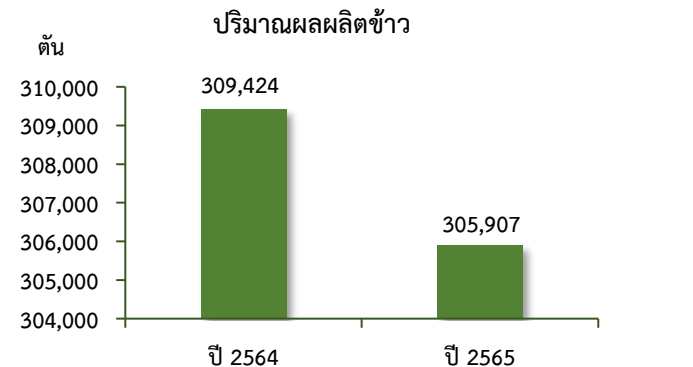


ที่มา : ศูนย์สารสนเทศการเกษตร สำนักงานเศรษฐกิจการเกษตร

❖ ข้าว

ภาวะการผลิต

ผลผลิตข้าวในปี 2565 เท่ากับ 305,907 ตัน ลดลงจากปีที่ผ่านมาซึ่งมีผลผลิต 309,424 ตัน หรือลดลงร้อยละ 1.1 เนื่องจากต้นทุนการผลิตสูงขึ้น เกษตรกรจึงพักนามากขึ้น อีกทั้งเกษตรกรปรับเปลี่ยนพื้นที่ไปปลูกปาล์มน้ำมันที่ให้ผลตอบแทนดีกว่า ทำให้เนื้อที่ปลูกลดลง ส่งผลให้ปริมาณผลผลิตข้าวลดลง



ที่มา : ศูนย์สารสนเทศการเกษตร สำนักงานเศรษฐกิจการเกษตร



ระดับราคา

ในปี 2565 ราคาข้าวเปลือกเจ้าความชื้น 15% ที่เกษตรกร ขายได้เฉลี่ยอยู่ที่ตันละ 7,882.80 บาท เพิ่มขึ้นจากปีที่ผ่านมา ซึ่งมีราคาเฉลี่ยอยู่ที่ตันละ 7,560.83 บาท หรือเพิ่มขึ้นร้อยละ 4.3 เนื่องจากปริมาณผลผลิตออกสู่ตลาดลดลง ในขณะที่ความต้องการการบริโภคภายในประเทศยังคงต้องการอย่างต่อเนื่อง

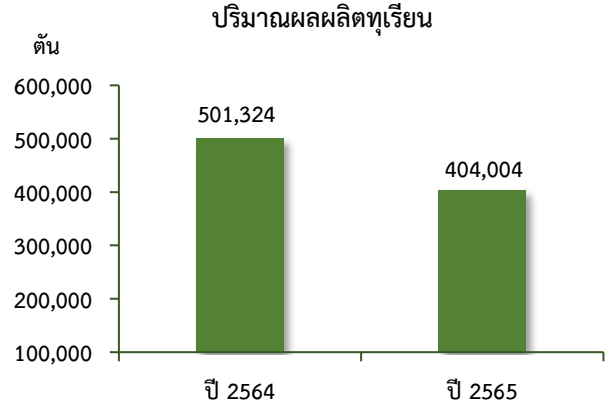
ทุเรียน

ภาวะการผลิต

ผลผลิตทุเรียนในปี 2565 เท่ากับ 404,004 ตัน ลดลงจากปีที่ผ่านมาซึ่งมีผลผลิต 501,324 ตัน หรือลดลงร้อยละ 19.4 เนื่องจากสภาพอากาศไม่เอื้ออำนวย มีฝนตกช่วงทุเรียนออกดอก และติดผลอ่อน ทำให้ดอกและผลอ่อนร่วง ส่งผลให้ทุเรียนติดผลและออกสู่ตลาดลดลง

ระดับราคา

ในปี 2565 ราคาทุเรียนหมอนทองเกรด AB ที่เกษตรกรขายได้เฉลี่ยกิโลกรัมละ 96.08 บาท เพิ่มขึ้นจากปีที่ผ่านมา ซึ่งมีราคาเฉลี่ยกิโลกรัมละ 86.79 บาท หรือเพิ่มขึ้นร้อยละ 10.7 เนื่องจากความต้องการของตลาดต่างประเทศยังมีต่อเนื่อง



ที่มา : ศูนย์สารสนเทศการเกษตร สำนักงานเศรษฐกิจการเกษตร

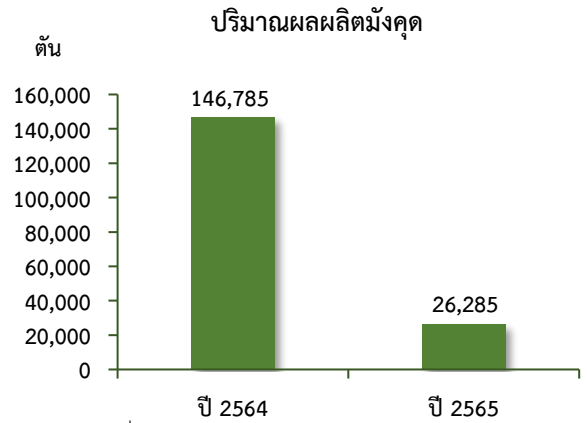
มังคุด

ภาวะการผลิต

ผลผลิตมังคุดในปี 2565 เท่ากับ 26,285 ตัน ลดลงจากปีที่ผ่านมาซึ่งมีผลผลิต 146,785 ตัน หรือลดลงร้อยละ 82.1 เนื่องจากสภาพอากาศไม่เอื้ออำนวย ฝนตกชุก มังคุดแตกใบอ่อนแทนการออกดอก ส่งผลให้ผลผลิตในปีนี้ลดลง

ระดับราคา

ในปี 2565 ราคามังคุดคละที่เกษตรกรขายได้เฉลี่ยกิโลกรัมละ 18.65 บาท ลดลงจากปีที่ผ่านมา ซึ่งมีราคาเฉลี่ยกิโลกรัมละ 23.44 บาท หรือลดลงร้อยละ 20.4 เนื่องจากฝนตกชุก ทำให้คุณภาพมังคุดลดลงไม่เป็นไปตามความต้องการของตลาด ส่งผลให้ราคามังคุดลดลง

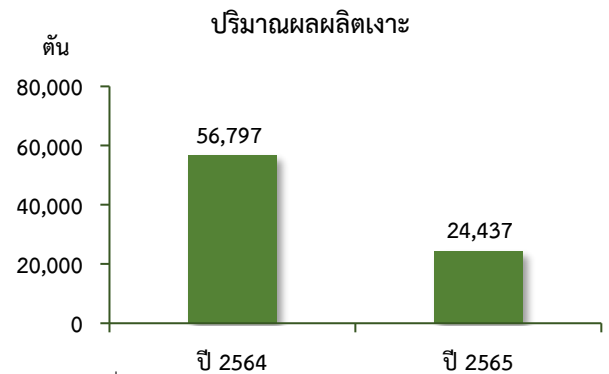


ที่มา : ศูนย์สารสนเทศการเกษตร สำนักงานเศรษฐกิจการเกษตร

เงาะ

ภาวะการผลิต

ผลผลิตเงาะในปี 2565 เท่ากับ 24,437 ตัน ลดลงจากปีที่ผ่านมาซึ่งมีผลผลิต 56,797 ตัน หรือลดลงร้อยละ 56.9 เนื่องจากเนื้อที่ให้ผลลดลง เกษตรกรโค่นไปปลูกทุเรียนที่ให้ผลตอบแทนสูงกว่า ประกอบกับสภาพอากาศไม่เอื้ออำนวย ฝนตกชุกดอกร่วง ส่งผลให้ผลผลิตออกสู่ตลาดลดลงมาก



ที่มา : ศูนย์สารสนเทศการเกษตร สำนักงานเศรษฐกิจการเกษตร



ระดับราคา

ในปี 2565 ราคาเงาะเกรดคละที่เกษตรกรขายได้เฉลี่ยกิโลกรัมละ 29.22 บาท เพิ่มขึ้นจากปีที่ผ่านมา ซึ่งมีราคาเฉลี่ยกิโลกรัมละ 19.90 บาท หรือเพิ่มขึ้นร้อยละ 46.8 เนื่องจากผลผลิตออกสู่ตลาดน้อย ตลาดมีความต้องการเพิ่มขึ้น ส่งผลให้ราคาเงาะเพิ่มขึ้น

4.2 สาขาปศุสัตว์ ในปี 2565 ขยายตัวร้อยละ 3.5 เมื่อเทียบกับปีที่ผ่านมา โดยผลผลิตปศุสัตว์ที่เพิ่มขึ้น ได้แก่ ไก่เนื้อ และโคเนื้อ

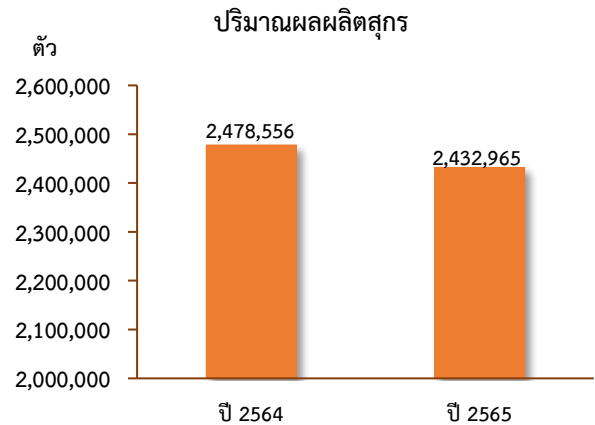
❖ สุกร

ภาวะการผลิต

ผลผลิตสุกร ในปี 2565 เท่ากับ 2,432,965 ตัว ลดลงจากปีที่ผ่านมา ซึ่งมีผลผลิต 2,478,556 ตัว หรือลดลงร้อยละ 1.8 เนื่องจากสถานการณ์การระบาดของโรคอหิวาต์แอฟริกาในสุกร (ASF) แม้พันธุ์สุกรได้รับความเสียหาย เกษตรกรรายย่อยชะลอ การเลี้ยงเพื่อลดความเสี่ยง ส่งผลให้ปริมาณการการผลิตสุกรลดลง

ระดับราคา

ในปี 2565 ราคาสุกรน้ำหนัก 100 กิโลกรัมขึ้นไปที่เกษตรกรขายได้เฉลี่ยอยู่ที่กิโลกรัมละ 98.62 บาท เพิ่มขึ้นจากปีที่ผ่านมา ซึ่งมีราคาเฉลี่ยกิโลกรัมละ 74.03 บาท หรือเพิ่มขึ้นร้อยละ 33.2 เนื่องจากความต้องการของตลาดมีอย่างต่อเนื่อง ส่งผลให้ราคาสุกรปรับตัวสูงขึ้น



ที่มา : ศูนย์สารสนเทศการเกษตร สำนักงานเศรษฐกิจการเกษตร

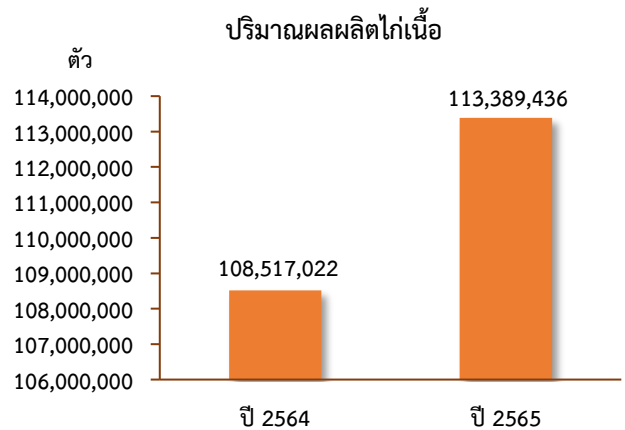
❖ ไก่เนื้อ

ภาวะการผลิต

ผลผลิตไก่เนื้อในปี 2565 เท่ากับ 113,389,436 ตัว เพิ่มขึ้นจากปีที่ผ่านมา ซึ่งมีผลผลิต 108,517,022 ตัว หรือเพิ่มขึ้นร้อยละ 4.5 เนื่องจากผู้เลี้ยงเพิ่มผลผลิตเพื่อรองรับความต้องการของ ตลาดทั้งภายในประเทศและตลาดส่งออกที่เพิ่มขึ้นอย่างต่อเนื่อง ประกอบกับผลผลิตสุกรลดลงหลายประเทศ จึงต้องนำเข้าเนื้อสัตว์ชนิดอื่นเพื่อมาทดแทนเนื้อสุกร ส่งผลให้การส่งออกผลิตภัณฑ์ไก่เนื้อขยายตัวเพิ่มขึ้นด้วย

ระดับราคา

ในปี 2565 ราคาไก่รุ่นพันธุ์เนื้อที่เกษตรกรขายได้เฉลี่ยอยู่ที่กิโลกรัมละ 44.16 บาท เพิ่มขึ้นจากปีที่ผ่านมา ซึ่งมีราคาเฉลี่ยอยู่ที่กิโลกรัมละ 42.90 บาท หรือเพิ่มขึ้นร้อยละ 2.9 ตามความต้องการของตลาดที่เพิ่มขึ้น



ที่มา : ศูนย์สารสนเทศการเกษตร สำนักงานเศรษฐกิจการเกษตร



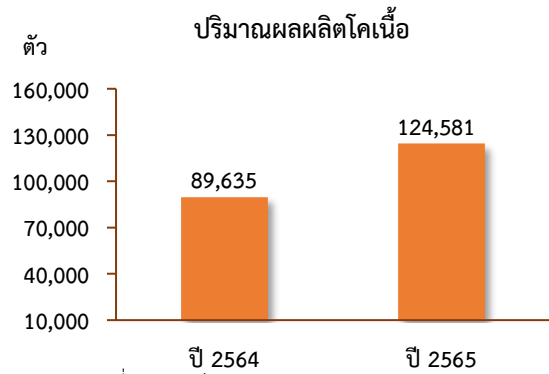
❖ **โคเนื้อ**

ภาวะการผลิต

ผลผลิตโคเนื้อในปี 2565 เท่ากับ 124,581 ตัว เพิ่มขึ้นจากปีที่ผ่านมา ซึ่งมีผลผลิต 89,635 ตัว หรือเพิ่มขึ้นร้อยละ 39.0 เนื่องจากเกษตรกรมีการควบคุมและป้องกันโรคระบาดอย่างเข้มงวด รวมทั้งภาครัฐมีการบริหารจัดการวัคซีนป้องกันโรคล้มปัสกินในพื้นที่ที่ได้รับผลกระทบอย่างต่อเนื่อง ส่งผลให้ประสิทธิภาพในการผลิตเพิ่มขึ้น ทำให้ผลผลิตเพิ่มขึ้น

ระดับราคา

ในปี 2565 ราคาโคเนื้อเฉลี่ยอยู่ที่ตัวละ 38,167.50 บาท เพิ่มขึ้นจากปีที่ผ่านมา ซึ่งมีราคาเฉลี่ยตัวละ 37,223.42 บาท หรือเพิ่มขึ้นร้อยละ 2.5 เนื่องจากความต้องการบริโภคที่เพิ่มขึ้นของตลาดในประเทศ



ที่มา : ศูนย์สารสนเทศการเกษตร สำนักงานเศรษฐกิจการเกษตร

4.3 สาขาประมง ในปี 2565 หดตัวร้อยละ 5.7 เมื่อเทียบกับปีที่ผ่านมา จากผลผลิตประมงทะเลและกุ้งเพาะเลี้ยงที่ลดลง

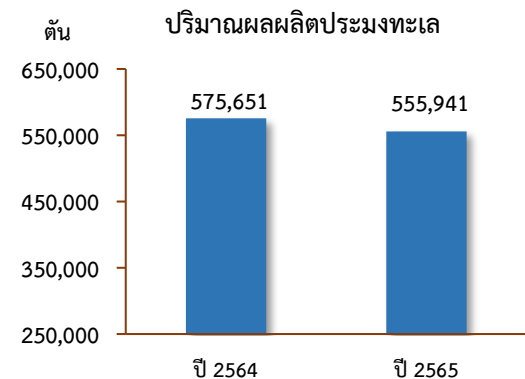
❖ **ผลผลิตประมงทะเล**

ภาวะการผลิต

ผลผลิตประมงทะเลในปี 2565 เท่ากับ 555,941 ตัน ลดลงจากปีที่ผ่านมา ซึ่งมีผลผลิต 575,651 ตัน หรือลดลงร้อยละ 3.4 เนื่องจากสภาพอากาศที่แปรปรวน มีมรสุมเข้ามาอย่างต่อเนื่อง และค่าน้ำมันเชื้อเพลิงซึ่งเป็นต้นทุนการผลิตหลักของการทำประมงทะเลปรับตัวสูงขึ้น ส่งผลให้ผู้ประกอบการประมงออกเรือจับสัตว์น้ำลดลง

ระดับราคา

ในปี 2565 ราคาปลาขนาดกลาง เฉลี่ยอยู่ที่กิโลกรัมละ 69.33 บาท ลดลงจากปีที่ผ่านมา ซึ่งมีราคาเฉลี่ยกิโลกรัมละ 71.79 บาท หรือลดลงร้อยละ 3.4

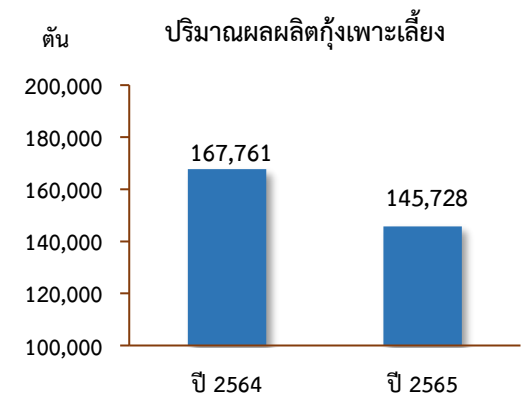


ที่มา : กรมประมง

❖ **กุ้งเพาะเลี้ยง**

ภาวะการผลิต

ผลผลิตกุ้งเพาะเลี้ยง ในปี 2565 เท่ากับ 145,728 ตัน ลดลงจากปีที่ผ่านมา ซึ่งมีผลผลิต 167,761 ตัน หรือลดลงร้อยละ 13.1 เนื่องจากสภาพอากาศค่อนข้างแปรปรวน ประกอบกับปัจจัยการผลิตปรับตัวสูงขึ้นเกษตรกรผู้เลี้ยงกุ้ง จึงชะลอการปล่อยลูกกุ้ง เพื่อลดความเสี่ยงในการผลิตและการควบคุมโรค



ที่มา : ศูนย์สารสนเทศการเกษตร สำนักงานเศรษฐกิจการเกษตร



ระดับราคา

ในปี 2565 ราคาข้าวแวนนาไมขนาด 50 ตัวต่อกิโลกรัม เฉลี่ยอยู่ที่กิโลกรัมละ 160.97 บาท เพิ่มขึ้นจากปีที่ผ่านมา ซึ่งมีราคาเฉลี่ยกิโลกรัมละ 145.32 บาท หรือเพิ่มขึ้นร้อยละ 10.8 เนื่องจากความต้องการของตลาดยังมีอย่างต่อเนื่อง ส่งผลให้ราคาเพิ่มขึ้น

4.4 สาขาบริการทางการเกษตร ในปี 2565 หดตัวร้อยละ 0.8 เมื่อเทียบกับปีที่ผ่านมา เนื่องจากการตัดโค่นพื้นที่ยางพาราที่ลดลง และการขยายพื้นที่ปลูกปาล์มน้ำมันลดลง รวมถึงพื้นที่ปลูกข้าว และพื้นที่เก็บเกี่ยวข้าวที่ลดลงเช่นกัน ส่งผลให้มีการจ้างบริการไถเตรียมดิน และบริการทางการเกษตรที่เกี่ยวข้องลดลง

4.5 สาขาป่าไม้ ในปี 2565 หดตัวร้อยละ 1.2 เมื่อเทียบกับปีที่ผ่านมา เนื่องจาก กยท. มีการปรับลดเป้าหมายพื้นที่ของการโค่นในปี 2565 และรัฐมีโครงการประกันรายได้เกษตรกรจึงชะลอการตัดโค่นไม้ยางพาราที่มีอายุมาก ปริมาณการผลิตไม้จึงลดลง โดยมีปริมาณ 4,898,021 ตัน ลดลงร้อยละ 35.1 จากปี 2564 ที่มีปริมาณ 7,548,866 ตัน ในขณะที่ราคาไม้ยางพาราต่อตันปี 2565 ตันละ 1,547.49 บาท เพิ่มขึ้นร้อยละ 15.9 จากปี 2564 ที่มีราคาเฉลี่ยตันละ 1,334.58 บาท เนื่องจากความต้องการของตลาดเพิ่มขึ้น



5. แนวโน้มเศรษฐกิจการเกษตร ปี 2566

ภาวะเศรษฐกิจการเกษตรของภาคใต้ ปี 2566 คาดว่าจะมีการขยายตัวอยู่ในช่วงร้อยละ 1.8 – 2.8 เมื่อเทียบกับปีที่ผ่านมาจากการขยายตัวของทุกสาขา ทั้งสาขาพืช สาขาปศุสัตว์ สาขาประมง สาขาป่าไม้ และสาขาบริการทางการเกษตร ทั้งนี้ เป็นไปตามปัจจัยบวกที่เป็นแรงผลักดัน อาทิ สภาพอากาศเอื้ออำนวยต่อการผลิตสินค้าเกษตร ภาครัฐมีนโยบายด้านการเกษตรที่ต่อเนื่อง ทั้งมาตรการช่วยเหลือเกษตรกรด้านรายได้ และการปรับปรุงประสิทธิภาพการผลิต อีกทั้งมียุทธศาสตร์พัฒนาการเกษตรระดับจังหวัดและระดับประเทศ โดยการปรับลดพื้นที่สินค้าเกษตรที่มีปัญหา คงพื้นที่สินค้าที่ยังมีศักยภาพและขยายพื้นที่สินค้าที่มีโอกาสทางการตลาดที่ดี รวมทั้งเพิ่มผลิตภาพการผลิต (Productivity) และพัฒนาระบบโลจิสติกส์ (Logistics) ของสินค้าเกษตรเชื่อมโยงกับภาคอื่น ๆ เป็นต้น แต่ยังมีปัจจัยเสี่ยงที่ไม่สามารถคาดการณ์หรือควบคุมได้ โดยเฉพาะปัญหาภัยพิบัติธรรมชาติและโรคระบาด รวมทั้งภาวะเศรษฐกิจโลกและความต้องการของตลาด ซึ่งอาจส่งผลกระทบต่อปริมาณการผลิตและราคาสินค้าเกษตรที่สำคัญ

5.1 สาขาพืช ในปี 2566 คาดว่าจะขยายตัวอยู่ในช่วงร้อยละ 1.9 – 2.9 เมื่อเทียบกับปีที่ผ่านมา เนื่องจากผลผลิตพืชสำคัญของภาคใต้หลายชนิดคาดว่าจะออกสู่ตลาดเพิ่มขึ้น จากหลายปัจจัยที่มีผลในเชิงบวก เช่น สภาพอากาศที่ยังเอื้ออำนวย และฝนที่คาดว่าจะตกตามฤดูกาล และกระจายตัวครอบคลุมพื้นที่แหล่งเพาะปลูกสินค้าสำคัญ ประกอบกับราคาสินค้าเกษตรโดยรวมตั้งแต่ปี 2565 อยู่ในเกณฑ์ดีต่อเนื่อง จึงทำให้เกษตรกรขยายการผลิตและดูแลเอาใจใส่ผลผลิตมากขึ้น อย่างไรก็ตาม ยังคงมีปัจจัยเสี่ยงที่อาจส่งผลต่อการผลิตพืชในปี 2566 ซึ่งส่วนใหญ่ยังคงเป็นปัจจัยที่ต่อเนื่องมาจากช่วงปีที่ผ่านมา ได้แก่ ปัญหาโรคและแมลงศัตรูพืช ราคาปัจจัยการผลิต เช่น ปุ๋ย-สารปราบศัตรูพืช มีการปรับตัวสูงขึ้น และภัยธรรมชาติที่ไม่สามารถควบคุมได้ โดยคาดว่าผลผลิตสินค้าสำคัญที่มีแนวโน้มเพิ่มขึ้น ได้แก่ ปาล์มน้ำมัน ยางพารา ทุเรียน มังคุด และเงาะ

5.2 สาขาปศุสัตว์ ในปี 2566 คาดว่าจะขยายตัวอยู่ในช่วงร้อยละ 1.2 – 2.2 เมื่อเทียบกับปีที่ผ่านมา เนื่องจากปริมาณการผลิตปศุสัตว์ โดยเฉพาะไก่เนื้อ ไก่เนื้อ และสุกร มีแนวโน้มเพิ่มขึ้น จากสถานการณ์ตลาดที่ยังมีความต้องการต่อเนื่อง ประกอบกับเกษตรกรและกรมปศุสัตว์ร่วมมือในการควบคุมและป้องกันโรคจากภายนอกพื้นที่อย่างเข้มงวด โดยยังคงมีปัจจัยเสี่ยงที่อาจส่งผลต่อการผลิตด้านปศุสัตว์ในปี 2566 ซึ่งส่วนใหญ่ยังคงเป็นปัจจัยที่ต่อเนื่องมาจากปีที่ผ่านมา ได้แก่ ปัญหาโรคระบาด และต้นทุนอาหารสัตว์ที่อาจจะมีการปรับตัวสูงขึ้น

5.3 สาขาประมง ในปี 2566 คาดว่าจะขยายตัวอยู่ในช่วงร้อยละ 1.3 – 2.3 เมื่อเทียบกับปีที่ผ่านมา จากการเพาะเลี้ยงกุ้ง และปริมาณการจับสัตว์น้ำทะเลที่เพิ่มขึ้น อย่างไรก็ตาม ปัจจัยที่ควรให้ความสำคัญอย่างต่อเนื่อง ได้แก่ มาตรฐานการผลิตระดับฟาร์ม และการเฝ้าระวังโรคระบาดซ้ำในการเพาะเลี้ยงกุ้ง



5.4 สาขาบริการทางการเกษตร ในปี 2566 คาดว่าจะขยายตัวอยู่ในช่วงร้อยละ (-0.6) – 0.4 เมื่อเทียบกับปีที่ผ่านมา เนื่องจากการจ้างบริการตัดโค่นไม้ยางพาราอายุมากเพื่อปลูกใหม่หรือปรับเปลี่ยนพื้นที่ปลูกพืชเศรษฐกิจอื่นทดแทน อาจขยายตัวได้เล็กน้อย เนื่องจากยังมีปัญหาตลาดรับซื้อไม้ยางพารายังชะลอตัวตามภาวะเศรษฐกิจโลก สำหรับการจ้างบริการรถไถในกิจกรรมเตรียมดินเพาะปลูกและเก็บเกี่ยวข้าวมีแนวโน้มขยายตัวได้เล็กน้อยตามพื้นที่ปลูกข้าวนาปี

5.5 สาขาป่าไม้ ในปี 2566 คาดว่าจะขยายตัวอยู่ในช่วงร้อยละ (-0.5) – 0.5 เมื่อเทียบกับปีที่ผ่านมา จากโครงการภาครัฐที่ยังคงส่งเสริมการตัดโค่นไม้ยางพาราอายุมากที่ให้ผลผลิตต่ำเพื่อปลูกทดแทนด้วยยางพันธุ์ดี และราคาทุเรียนที่ดี ทำให้เกษตรกรปรับเปลี่ยนพื้นที่ไปปลูกทุเรียนแทนยางพารา ซึ่งคาดว่าจะมีการตัดโค่นไม้ยางเพิ่มขึ้นในปี 2566 ในขณะที่สถานการณ์ตลาดไม้ยางพาราแปรรูปยังชะลอตัว ส่งผลให้การผลิตไม้ยางพาราท่อนเพิ่มขึ้นเล็กน้อยเมื่อเทียบกับปี 2565

ตารางที่ 1 อัตราการเติบโตของผลิตภัณฑ์มวลรวมภาคเกษตร

หน่วย: ร้อยละ

สาขา	ปี 2565	ปี 2566
ภาคเกษตร	-1.6	1.8 – 2.8
พืช	-1.1	1.9 – 2.9
ปศุสัตว์	3.5	1.2 – 2.2
ประมง	-5.7	1.3– 2.3
บริการทางการเกษตร	-0.8	(-0.6) – 0.4
ป่าไม้	-1.2	(-0.5) – 0.5

ที่มา : สำนักงานเศรษฐกิจการเกษตรที่ 8 และ 9

ตารางที่ 2 ผลผลิตสินค้าเกษตรที่สำคัญ (ปีปฏิทิน)

หน่วย: ตัน

สินค้า	ปี 2564	ปี 2565*	อัตราการเปลี่ยนแปลง (ร้อยละ)
ยางพารา ^{1/}	2,384,795	2,346,264	-1.6
ปาล์มน้ำมัน ^{1/}	14,987,919	16,395,164	9.4
ข้าว ^{1/}	309,424	305,907	-1.1
ทุเรียน ^{1/}	501,324	404,004	-19.4
มังคุด ^{1/}	146,785	26,285	-82.1
เงาะ ^{1/}	56,797	24,437	-56.9
สุกร (ตัว) ^{2/}	2,478,556	2,432,965	-1.8
ไก่เนื้อ (ตัว) ^{2/}	108,517,022	113,389,436	4.5
โคเนื้อ (ตัว) ^{2/}	89,635	124,581	39.0
ประมงทะเล ^{3/}	575,651	555,941	-3.4
กุ้งเพาะเลี้ยง ^{3/}	167,761	145,728	-13.1
ไม้ยางพาราท่อน ^{4/}	7,548,866	4,898,021	-35.1

ที่มา : ^{1/}ศูนย์สารสนเทศการเกษตร สำนักงานเศรษฐกิจการเกษตร, ^{2/}สำนักงานปศุสัตว์จังหวัด, ^{3/}สำนักงานประมงจังหวัด, ^{4/}การยางแห่งประเทศไทย
หมายเหตุ : * ข้อมูลพยากรณ์ ณ มกราคม 2566



ตารางที่ 3 ราคาที่เกษตรกรขายได้ของสินค้าเกษตรที่สำคัญ

หน่วย: บาท/กิโลกรัม

สินค้า	ปี 2564	ปี 2565	อัตราการเปลี่ยนแปลง (ร้อยละ)
ยางพาราแผ่นดิบ ชั้น 3	52.15	52.85	1.3
ผลปาล์มน้ำมันทั้งทะลาย น้ำหนัก 15 กก.ขึ้นไป	6.73	7.64	13.5
ข้าวเปลือกเจ้าความชื้น 15% (บาท/ตัน)	7,560.83	7,882.80	4.3
ทุเรียนหมอนทองเกรด AB	86.79	96.08	10.7
มังคุดเกรดคละ	23.44	18.65	-20.4
เงาะเกรดคละ	19.90	29.22	46.8
สุกร น้ำหนัก 100 กก.ขึ้นไป	74.03	98.62	33.2
ไก่รุ่นพันธุ์เนื้อ	42.90	44.16	2.9
โคเนื้อขนาดกลาง น้ำหนัก 350-450 กก. (บาท/ตัว)	37,223.42	38,167.50	2.5
ปลาทูขนาดกลาง	71.79	69.33	-3.4
กุ้งขาวแวนนาไมขนาด 50 ตัว/กก.	145.32	160.97	10.8
ไม้ยางพาราท่อนคละ (บาท/ตัน) *	1,334.58	1,547.49	18.6

ที่มา : ศูนย์สารสนเทศการเกษตร สำนักงานเศรษฐกิจการเกษตร, *สำนักงานเศรษฐกิจการเกษตรที่ 8

หมายเหตุ: ราคาเฉลี่ยภาคใต้ 14 จังหวัด

จัดทำโดย

สำนักงานเศรษฐกิจการเกษตรที่ 8

เลขที่ 131 ถนนธราธิบดี ตำบลท่าข้าม อำเภอพุนพิน จังหวัดสุราษฎร์ธานี รหัสไปรษณีย์ 84130

โทรศัพท์/โทรสาร 077-311-641 Email : zone8@oae.go.th

สำนักงานเศรษฐกิจการเกษตรที่ 9

เลขที่ 163/38 ถนนกาญจนวนิช ตำบลเขารูปช้าง อำเภอเมือง จังหวัดสงขลา รหัสไปรษณีย์ 90000

โทรศัพท์/โทรสาร 074-312-996 Email : zone9@oae.go.th