



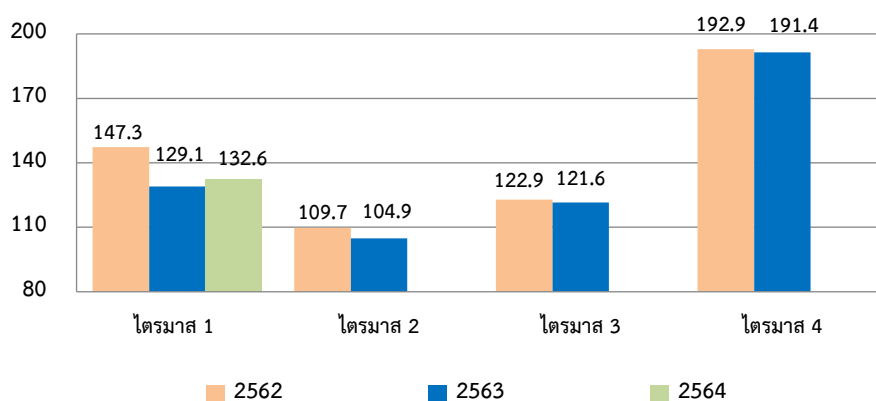
## ภาวะเศรษฐกิจการเกษตรไตรมาส 1 ปี 2564

สำนักงานเศรษฐกิจการเกษตร ได้วิเคราะห์และประมาณการภาวะเศรษฐกิจการเกษตรในไตรมาส 1 ของปี 2564 (เดือนมกราคม – มีนาคม) เปรียบเทียบกับช่วงเดียวกันของปี 2563 โดยมีรายละเอียดดังนี้

### 1. เครื่องชี้ภาวะเศรษฐกิจการเกษตร

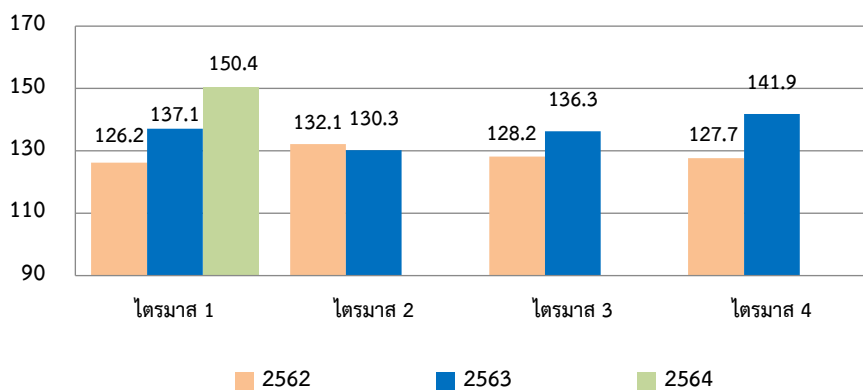
1.1 ดัชนีผลผลิตสินค้าเกษตรและดัชนีราคาที่เกษตรกรขายได้ ในช่วงเดือนมกราคม – มีนาคม 2564 ดัชนีผลผลิตสินค้าเกษตรเฉลี่ยอยู่ที่ระดับ 132.6 เพิ่มขึ้นจากช่วงเดียวกันของปี 2563 ซึ่งอยู่ที่ระดับ 129.1 หรือเพิ่มขึ้นร้อยละ 2.8 ขณะที่ดัชนีราคาสินค้าเกษตรที่เกษตรกรขายได้เฉลี่ยอยู่ที่ระดับ 150.4 เพิ่มขึ้นจากช่วงเดียวกันของปี 2563 ซึ่งเฉลี่ยอยู่ที่ระดับ 137.1 หรือเพิ่มขึ้นร้อยละ 9.7

ดัชนีผลผลิตสินค้าเกษตร (ปีฐาน 2548)



ที่มา: ศูนย์ข้อมูลเกษตรแห่งชาติ สำนักงานเศรษฐกิจการเกษตร (ข้อมูล ณ วันที่ 15 มีนาคม 2564)

ดัชนีราคาที่เกษตรกรขายได้

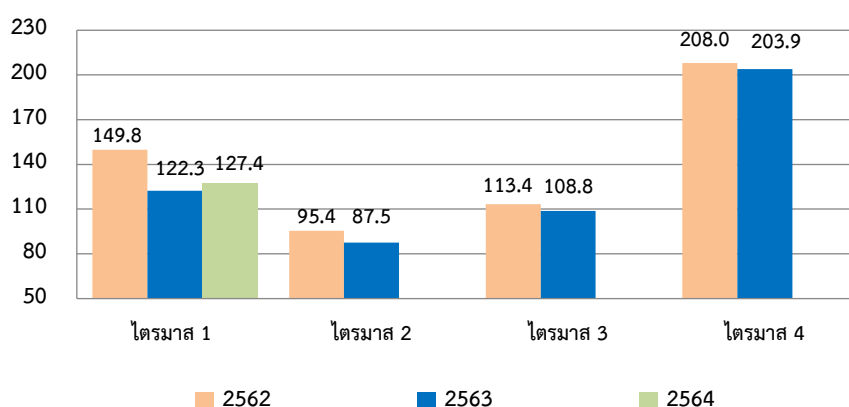


ที่มา: ศูนย์ข้อมูลเกษตรแห่งชาติ สำนักงานเศรษฐกิจการเกษตร



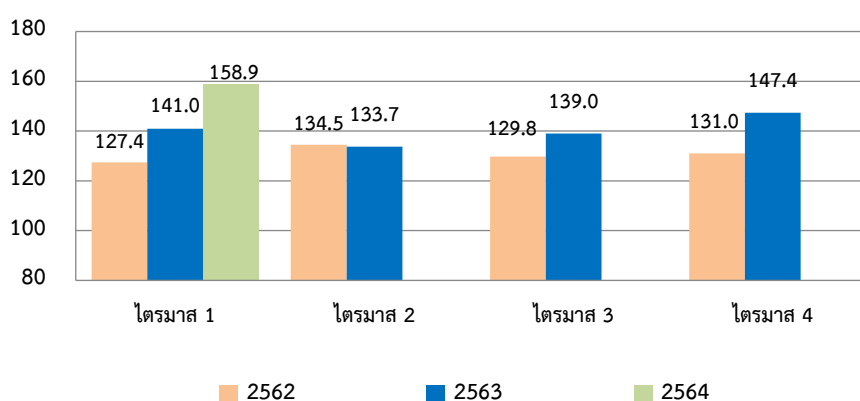
1.2 ดัชนีผลผลิตหมวดพืชผลและดัชนีราคาหมวดพืชผลที่เกษตรกรขายได้ ในช่วงเดือนมกราคม – มีนาคม 2564 ดัชนีผลผลิตหมวดพืชผลเฉลี่ยอยู่ที่ระดับ 127.4 เพิ่มขึ้นจากช่วงเดียวกันของปี 2563 ซึ่งอยู่ที่ระดับ 122.3 หรือเพิ่มขึ้นร้อยละ 4.2 ขณะที่ดัชนีราคาหมวดพืชผลที่เกษตรกรขายได้เฉลี่ยอยู่ที่ระดับ 158.9 เพิ่มขึ้นจากช่วงเดียวกันของปี 2563 ซึ่งอยู่ที่ระดับ 141.0 หรือเพิ่มขึ้นร้อยละ 12.7

ดัชนีผลผลิตหมวดพืชผล (ปีฐาน 2548)



ที่มา: ศูนย์ข้อมูลเกษตรแห่งชาติ สำนักงานเศรษฐกิจการเกษตร (ข้อมูล ณ วันที่ 15 มีนาคม 2564)

ดัชนีราคาหมวดพืชผล

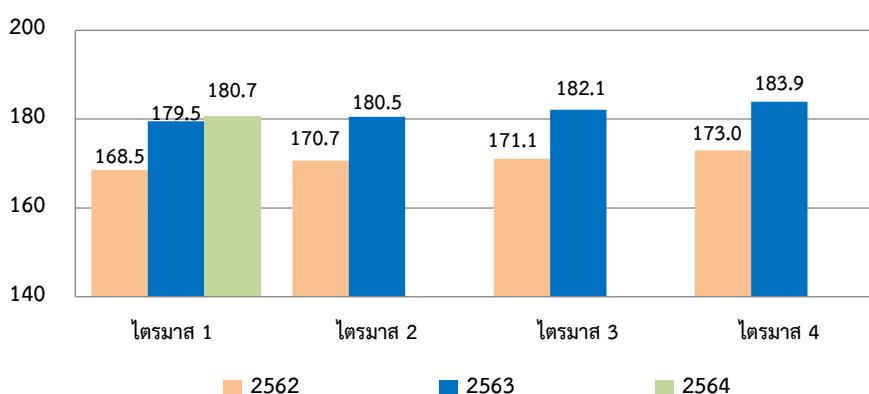


ที่มา: ศูนย์ข้อมูลเกษตรแห่งชาติ สำนักงานเศรษฐกิจการเกษตร



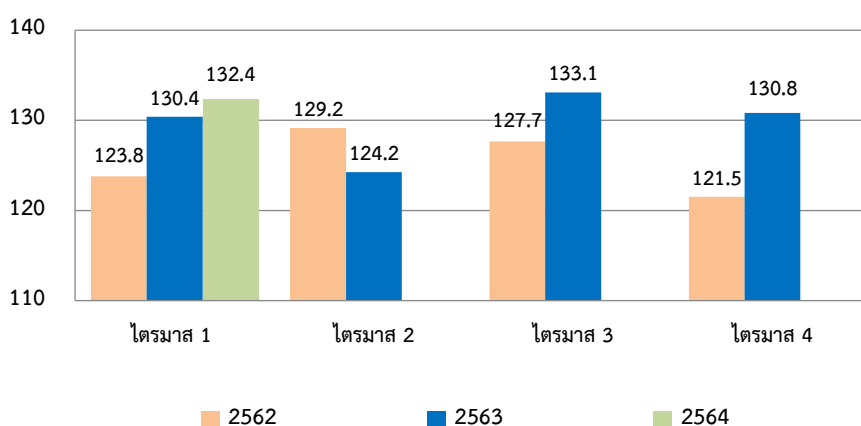
1.3 ดัชนีผลผลิตหมวดปศุสัตว์และดัชนีราคาหมวดปศุสัตว์ที่เกษตรกรขายได้ ในช่วงเดือนมกราคม – มีนาคม 2564 ดัชนีผลผลิตหมวดปศุสัตว์เฉลี่ยอยู่ที่ระดับ 180.7 เพิ่มขึ้นจากช่วงเดียวกันของปี 2563 ซึ่งอยู่ที่ระดับ 179.5 หรือเพิ่มขึ้นร้อยละ 0.6 ขณะที่ดัชนีราคาหมวดปศุสัตว์ที่เกษตรกรขายได้เฉลี่ยอยู่ที่ระดับ 132.4 เพิ่มขึ้นจากช่วงเดียวกันของปี 2563 ซึ่งอยู่ที่ระดับ 130.4 หรือเพิ่มขึ้นร้อยละ 1.6

ดัชนีผลผลิตหมวดปศุสัตว์ (ปีฐาน 2548)



ที่มา: ศูนย์ข้อมูลเกษตรแห่งชาติ สำนักงานเศรษฐกิจการเกษตร (ข้อมูล ณ วันที่ 15 มีนาคม 2564)

ดัชนีราคาหมวดปศุสัตว์

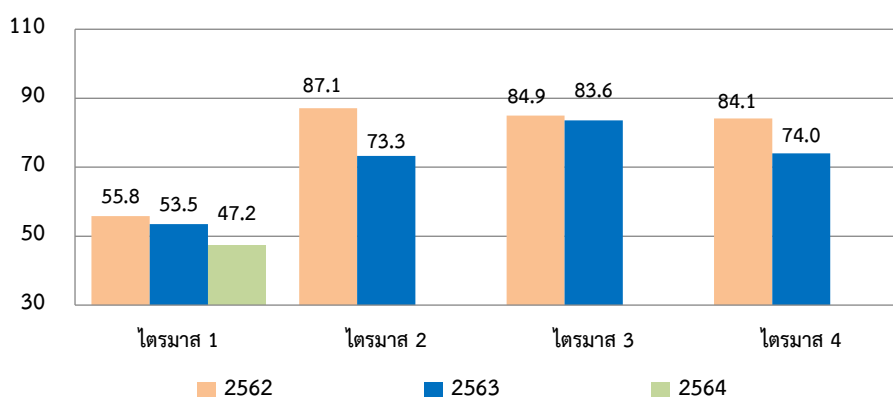


ที่มา: ศูนย์ข้อมูลเกษตรแห่งชาติ สำนักงานเศรษฐกิจการเกษตร



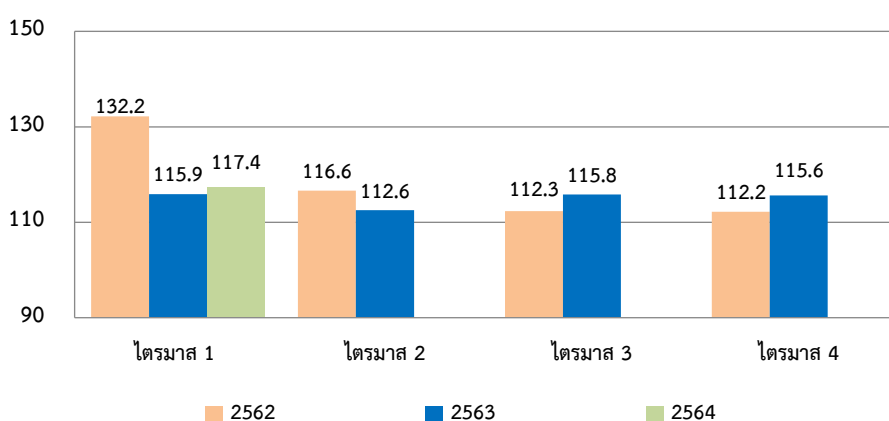
1.4 ดัชนีผลผลิตหมวดประมงและดัชนีราคาหมวดประมงที่เกษตรกรขายได้ ในช่วงเดือนมกราคม – มีนาคม 2564 ดัชนีผลผลิตหมวดประมงเฉลี่ยอยู่ที่ระดับ 47.2 ลดลงจากช่วงเดียวกันของปี 2563 ซึ่งอยู่ที่ระดับ 53.5 หรือลดลงร้อยละ 11.6 ขณะที่ดัชนีราคาหมวดประมงที่เกษตรกรขายได้เฉลี่ยอยู่ที่ระดับ 117.4 ลดลงจากช่วงเดียวกันของปี 2563 ซึ่งอยู่ที่ระดับ 115.9 หรือลดลงร้อยละ 1.3

ดัชนีผลผลิตหมวดประมง (ปีฐาน 2548)



ที่มา: ศูนย์ข้อมูลเกษตรแห่งชาติ สำนักงานเศรษฐกิจการเกษตร (ข้อมูล ณ วันที่ 15 มีนาคม 2564)

ดัชนีราคาหมวดประมง



ที่มา: ศูนย์ข้อมูลเกษตรแห่งชาติ สำนักงานเศรษฐกิจการเกษตร



## 2. ภาวะเศรษฐกิจการเกษตรไตรมาส 1 ปี 2564 (เดือนมกราคม – มีนาคม)

ภาวะเศรษฐกิจการเกษตรในไตรมาส 1 ปี 2564 ขยายตัวร้อยละ 1.4 เมื่อเทียบกับช่วงเดียวกันของปี 2563 โดยมีปัจจัยสำคัญมาจากฝนที่ตกสะสมเพิ่มขึ้นในช่วงครึ่งหลังของปี 2563 ทำให้ปริมาณน้ำต้นทุนในอ่างเก็บน้ำและในแหล่งน้ำธรรมชาติมีมากขึ้น ส่งผลให้เกษตรกรสามารถทำการเพาะปลูกได้มากขึ้น ประกอบกับราคาสินค้าเกษตรหลายชนิดมีแนวโน้มปรับตัวสูงขึ้น จูงใจให้เกษตรกรขยายการผลิต นอกจากนี้ การดำเนินนโยบายของภาครัฐ อาทิ การขยายช่องทางการตลาดทั้งตลาดออนไลน์และออฟไลน์ การประกันรายได้ รวมถึงมาตรการเยียวยาและฟื้นฟูเกษตรกรที่ได้รับผลกระทบจากการแพร่ระบาดของโรคโควิด-19 เช่น การส่งเสริมอาชีพเกษตรกร และการพักชำระหนี้ ทำให้เกษตรกรสามารถทำการผลิตได้อย่างต่อเนื่อง

สำหรับภาวะเศรษฐกิจการเกษตรที่ขยายตัวได้ในไตรมาสนี้เป็นผลมาจากสาขาพืชซึ่งเป็นสาขาการผลิตหลักขยายตัวเพิ่มขึ้น เนื่องจากปริมาณฝนที่เพิ่มขึ้น ทำให้มีปริมาณน้ำเพียงพอต่อการเพาะปลูกและการเจริญเติบโตของพืช รวมถึงสภาพอากาศที่เอื้ออำนวยมากขึ้นเมื่อเปรียบเทียบกับปีที่ผ่านมา ส่งผลให้พืชสำคัญทั้งข้าว อ้อยโรงงาน มันสำปะหลัง ข้าวโพดเลี้ยงสัตว์ สับปะรดโรงงาน ยางพารา ลำไย และทุเรียน มีผลผลิตเพิ่มขึ้น ด้านสาขาปศุสัตว์และสาขาป่าไม้ ยังขยายตัวได้จากการขยายการผลิตตามความต้องการของตลาดที่มีอย่างต่อเนื่อง และสาขาบริการทางการเกษตรเพิ่มขึ้นจากกิจกรรมการจ้างเตรียมดินและเก็บเกี่ยวผลผลิตในพื้นที่เพาะปลูกพืชสำคัญเพิ่มขึ้น อาทิ ข้าวนาปี ข้าวนาปรัง มันสำปะหลัง ในขณะที่สาขาประมงหดตัวลงจากสภาพอากาศที่แปรปรวน และสถานการณ์การแพร่ระบาดของโควิด-19 ที่ส่งผลให้เกษตรกรชะลอการเพาะเลี้ยงกุ้ง สำหรับรายละเอียดในแต่ละสาขา มีดังนี้

**2.1 สาขาพืช** ในไตรมาส 1 ปี 2564 ขยายตัวร้อยละ 3.6 เมื่อเทียบกับช่วงเดียวกันของปี 2563 โดยพืชสำคัญที่มีผลผลิตเพิ่มขึ้น ได้แก่ ข้าวนาปี ข้าวนาปรัง อ้อยโรงงาน มันสำปะหลัง ข้าวโพดเลี้ยงสัตว์ สับปะรดโรงงาน ยางพารา ลำไย และ ทุเรียน

**ข้าวนาปี** ผลผลิตเพิ่มขึ้น เนื่องจากปริมาณฝนที่ตกเพิ่มขึ้นในช่วงครึ่งหลังของปี 2563 ทำให้มีปริมาณน้ำเพียงพอต่อการเจริญเติบโตของต้นข้าว ประกอบกับเกษตรกรมีการจัดการดูแลรักษาที่เหมาะสม ทำให้ผลผลิตต่อไร่เพิ่มขึ้น

**ข้าวนาปรัง** ผลผลิตเพิ่มขึ้น เนื่องจากปริมาณน้ำในอ่างเก็บน้ำและแหล่งน้ำธรรมชาติมีมากขึ้น เกษตรกรจึงขยายการเพาะปลูกข้าวนาปรังเพิ่มขึ้น แม้ว่าในบางพื้นที่จะยังคงประสบปัญหาการขาดแคลนน้ำ แต่ไม่รุนแรงเท่ากับในช่วงปี 2563

**อ้อยโรงงาน** ผลผลิตเพิ่มขึ้น เนื่องจากปริมาณน้ำที่มีมากขึ้น ส่งผลให้ต้นอ้อยเจริญเติบโตได้ดีขึ้น และเกษตรกรมีการดูแลพื้นที่ปลูกและผลผลิตโดยมีการตัดอ้อยสดมากขึ้น รวมทั้งผู้ประกอบการมีการจัดหาวัตถุดิบให้แก่ชาวไร่อ้อยคู่สัญญา ทำให้ผลผลิตต่อไร่เพิ่มขึ้น

**มันสำปะหลัง** ผลผลิตเพิ่มขึ้น เนื่องจากเกษตรกรขยายเนื้อที่ปลูกมันสำปะหลังเพื่อรองรับความต้องการของตลาดที่เพิ่มขึ้น ประกอบกับราคาอยู่ในเกณฑ์ดี ทำให้เกษตรกรบางส่วนปลูกทดแทนในพื้นที่อ้อยโรงงาน และข้าวโพดเลี้ยงสัตว์ ที่ได้รับความเสียหายจากหนอนกระทู้ลายจุดและภัยแล้งเมื่อปีที่ผ่านมา



**ข้าวโพดเลี้ยงสัตว์** ผลผลิตเพิ่มขึ้น เนื่องจากราคาข้าวโพดเลี้ยงสัตว์ปรับตัวสูงขึ้นตามความต้องการใช้ ในอุตสาหกรรมอาหารสัตว์ที่ยังมีอย่างต่อเนื่อง จึงทำให้เกษตรกรมีการเพิ่มพื้นที่เพาะปลูก ประกอบกับภาครัฐมีนโยบายประกัน รายได้ให้เกษตรกรผู้ปลูกข้าวโพดเลี้ยงสัตว์ ทำให้เกษตรกรดูแลผลผลิตมากขึ้น

**สับปะรดโรงงาน** ผลผลิตเพิ่มขึ้น เนื่องจากราคาสับปะรดโรงงานในปีที่ผ่านมาอยู่ในเกณฑ์ดี จึงทำให้เกษตรกร มีการบำรุงรักษาต้นสับปะรดดีขึ้น

**ยางพารา** ผลผลิตเพิ่มขึ้น เนื่องจากต้นยางพาราที่กรีตได้ส่วนใหญ่อยู่ในช่วงอายุที่ให้ผลผลิตสูง ประกอบกับ ปริมาณน้ำฝนมีเพียงพอ ทำให้ต้นยางสมบูรณ์ดี รวมทั้งแหล่งผลิตสำคัญในภาคใต้มีจำนวนวันกรีตยางมากกว่าปี 2563 ซึ่งได้รับ ผลกระทบจากพายุและอุทกภัย

**ลำไย** ผลผลิตเพิ่มขึ้น เนื่องจากต้นลำไยที่ปลูกในปี 2560 เริ่มให้ผลผลิตในปีนี้ ประกอบกับสภาพอากาศ เหมาะสม มีปริมาณน้ำเพียงพอ และเกษตรกรบำรุงดูแลรักษาต้นลำไยเป็นอย่างดี ต้นลำไยจึงออกดอกติดผลมากกว่าปี ที่ผ่านมา ส่งผลให้ปริมาณผลผลิตลำไยในภาพรวมเพิ่มขึ้น

**ทุเรียน** ผลผลิตเพิ่มขึ้น เนื่องจากราคาในปีที่ผ่านมาอยู่ในเกณฑ์ดี จึงทำให้เกษตรกรมีการบำรุงและดูแลรักษา และมีการทำทุเรียนนอกฤดูมากขึ้น ประกอบกับสภาพอากาศที่เอื้ออำนวย ทำให้มีการติดดอกออกผลได้มากขึ้น รวมถึงพื้นที่ปลูก ใหม่ในปี 2559 เริ่มให้ผลผลิตได้ในปี 2564 เป็นปีแรก

**สำหรับพืชที่มีผลผลิตลดลง ได้แก่ ปาล์มน้ำมัน** เนื่องจากสถานการณ์ภัยแล้งและภาวะฝนทิ้งช่วงในปี 2562 ส่งผลต่อความสมบูรณ์ของต้น ทำให้มีการติดผลปาล์มน้อย และทะเลาะปาล์มน้ำหนักร้อย ผลผลิตเฉลี่ยต่อไร่จึงลดลง

**2.2 สาขาปศุสัตว์ ในไตรมาส 1 ปี 2564 ขยายตัวร้อยละ 0.5 เมื่อเทียบกับช่วงเดียวกันของปี 2563** เป็นผล จากการเพิ่มปริมาณการผลิตตามความต้องการบริโภคของตลาดทั้งในและต่างประเทศ ประกอบกับการเฝ้าระวัง ควบคุมโรคระบาด อย่างเข้มงวด และการจัดการฟาร์มที่ได้มาตรฐาน ทำให้สินค้าปศุสัตว์หลัก ได้แก่ ไก่เนื้อ สุกร ไก่ และนํ้านมดิบ มีผลผลิตเพิ่มขึ้น

**ไก่เนื้อ** ผลผลิตเพิ่มขึ้น เนื่องจากมีการขยายการผลิตรองรับเพื่อความต้องการของตลาดที่เพิ่มขึ้น โดยเฉพาะ ตลาดส่งออกสำคัญอย่างญี่ปุ่นที่มีการนำเข้าเนื้อไก่และผลิตภัณฑ์จากไทยเพิ่มขึ้น

**สุกร** ผลผลิตเพิ่มขึ้น เนื่องจากเกษตรกรผู้เลี้ยงสุกรมีการบริหารจัดการฟาร์มที่ดี สามารถควบคุมและป้องกัน โรคระบาดได้อย่างมีประสิทธิภาพ ส่งผลให้อัตรารอดของสุกรเพิ่มสูงขึ้น ประกอบกับมีปัจจัยด้านราคาที่สูงใจให้เกษตรกรขยาย การผลิตต่อเนื่อง

**ไข่ไก่** ผลผลิตเพิ่มขึ้น เนื่องจากเกษตรกรมีการจัดการฟาร์มที่มีประสิทธิภาพมากขึ้น มีการเฝ้าระวังโรคระบาด ได้ดี ประกอบกับสภาพอากาศแวดล้อมของการเลี้ยงเอื้ออำนวยต่อการออกไข่ของแม่ไก่ รวมทั้งการดำเนินมาตรการรักษาสมดุล ของผลผลิตไข่ไก่ในระบบ ส่งผลให้ผลผลิตไข่ไก่ออกสู่ตลาดเพิ่มขึ้นอย่างต่อเนื่อง

**นํ้านมดิบ** ผลผลิตเพิ่มขึ้น เนื่องจากเกษตรกรมีการบริหารจัดการฟาร์มที่ดี มีการนำเทคโนโลยีมาใช้ เพื่อเพิ่มประสิทธิภาพการผลิต ตลอดจนภาครัฐมีการเฝ้าระวังโรคระบาด ส่งผลให้ปริมาณนํ้านมดิบเพิ่มขึ้น



**2.3 สาขาประมง** ในไตรมาส 1 ปี 2564 หดตัวร้อยละ 7.3 เมื่อเทียบกับช่วงเดียวกันของปี 2563 เป็นผลมาจากผลผลิตประมงทะเลในส่วนของปริมาณสัตว์น้ำที่นำขึ้นท่าเทียบเรือในภาคใต้มีแนวโน้มลดลงจากสภาพอากาศที่แปรปรวน ทำให้จำนวนวันที่ชาวประมงนำเรือออกไปจับสัตว์น้ำลดลง ส่วนปริมาณกุ้งทะเลเพาะเลี้ยง มีทิศทางลดลง เนื่องจากผลกระทบจากการแพร่ระบาดของโควิด-19 ส่งผลให้เกษตรกรปรับลดพื้นที่การเลี้ยง ปรับลดจำนวนลูกพันธุ์ และชะลอการลงลูกกุ้ง ประกอบกับพื้นที่ที่มีการระบาดของโรคตัวแดงดวงขาวและปัญหาอาการขึ้นขาว ทำให้ผลผลิตออกสู่ตลาดลดลง สำหรับผลผลิตประมงน้ำจืด ได้แก่ ปลาบิลและปลาดุก มีผลผลิตเพิ่มขึ้น เนื่องจากมีปริมาณน้ำเพียงพอต่อการเลี้ยงจากปริมาณฝนที่ตกทั่วถึงทุกพื้นที่ในช่วงปลายปี 2563 ประกอบกับเกษตรกรมีการอนุบาลลูกปลาให้ได้ขนาดใหญ่ก่อนปล่อยลงบ่อเลี้ยงเพื่อเพิ่มอัตราการรอด รวมทั้งเพิ่มอัตราการปล่อยลูกพันธุ์ ทำให้มีผลผลิตเพิ่มขึ้น

**2.4 สาขาบริการทางการเกษตร** ในไตรมาส 1 ปี 2564 ขยายตัวร้อยละ 0.7 เมื่อเทียบกับช่วงเดียวกันของปี 2563 โดยกิจกรรมการเตรียมดินและการเก็บเกี่ยวผลผลิตเพิ่มขึ้น เนื่องจากพื้นที่เพาะปลูกพืชสำคัญเพิ่มขึ้น ได้แก่ ข้าวนาปี ข้าวนาปรัง มันสำปะหลัง ในส่วนของการเก็บเกี่ยวอ้อยโรงงาน แม้ว่าพื้นที่เก็บเกี่ยวอ้อยจะลดลงเนื่องจากเกษตรกรบางส่วนมีการปรับเปลี่ยนพื้นที่ปลูกอ้อยไปปลูกพืชอื่น แต่ผู้ประกอบการได้ส่งเสริมให้เกษตรกรมีการใช้เครื่องจักรกลในการตัดอ้อยมากขึ้น โดยการจัดหารถตัดอ้อยให้แก่ชาวไร่อ้อยคู่สัญญา

**2.5 สาขาป่าไม้** ในไตรมาส 1 ปี 2564 ขยายตัวร้อยละ 1.2 เมื่อเทียบกับช่วงเดียวกันของปี 2563 เนื่องจากผลผลิตไม้ยูคาลิปตัส ไม้ยางพารา และรังนก เพิ่มขึ้น โดยผลผลิตไม้ยูคาลิปตัสยังคงเป็นที่ต้องการของตลาดทั้งภายในและต่างประเทศ ได้แก่ จีน และญี่ปุ่น โดยเฉพาะใช้เป็นวัตถุดิบในอุตสาหกรรมการผลิตเยื่อกระดาษ กระดาษ และกระดาษแข็ง ขณะที่ผลผลิตไม้ยางพาราเพิ่มขึ้นตามพื้นที่การตัดโค่นสวนยางพาราเก่า เพื่อปลูกทดแทนด้วยยางพาราพันธุ์ดีและพืชชนิดอื่น และรังนกกังมีความต้องการจากประเทศจีนและกัมพูชาอย่างต่อเนื่อง สำหรับผลผลิตถ่านไม้ลดลง เนื่องจากความต้องการที่ชะลอตัวลงจากการแพร่ระบาดของโควิด-19 ระลอกใหม่ และการส่งออกไปยังต่างประเทศที่ลดลงเมื่อเทียบกับช่วงเดียวกันของปี 2563

### 3. แนวโน้มภาวะเศรษฐกิจการเกษตรปี 2564

แนวโน้มเศรษฐกิจการเกษตรในปี 2564 คาดว่าจะขยายตัวอยู่ในช่วงร้อยละ 1.7 – 2.7 เมื่อเทียบกับปี 2563 โดยทุกสาขาการผลิต ได้แก่ สาขาพืช สาขาปศุสัตว์ สาขาประมง สาขาบริการทางการเกษตร และสาขาป่าไม้ มีแนวโน้มขยายตัว ทั้งนี้ คาดว่าปริมาณน้ำฝนในปีนี้มีมากกว่าปีที่ผ่านมา เนื่องจากได้รับอิทธิพลจากปรากฏการณ์ลานีญา ซึ่งจะทำให้ปริมาณน้ำในอ่างเก็บน้ำและแหล่งน้ำธรรมชาติมีมากขึ้น ประกอบกับการบริหารจัดการทั้งในด้านการผลิตและการตลาดที่ดี มีการใช้เทคโนโลยีในการผลิตและยกระดับคุณภาพสินค้าให้ได้มาตรฐาน รวมถึงสถานการณ์การแพร่ระบาดของโควิด-19 ที่คลี่คลายไปในทิศทางที่ดีขึ้น ทำให้ภาวะเศรษฐกิจมีการฟื้นตัว ผู้ประกอบการภาคธุรกิจ การท่องเที่ยว และการขนส่ง สามารถกลับมาดำเนินการได้มากขึ้น ส่งผลให้มีความต้องการสินค้าเกษตรทั้งในประเทศและต่างประเทศเพิ่มขึ้น อย่างไรก็ตาม ยังมีปัจจัยเสี่ยงจากภาวะฝนทิ้งช่วงและความแปรปรวนของสภาพอากาศในบางพื้นที่ รวมถึงราคาน้ำมันที่มีแนวโน้มปรับตัวสูงขึ้น และค่าเงินบาทที่มีแนวโน้มแข็งค่า อาจส่งผลกระทบต่อต้นทุนการผลิตและการส่งออกสินค้าเกษตรและผลิตภัณฑ์





#### 4. ราคาสินค้าเกษตรที่สำคัญ

- สินค้าเกษตรที่เกษตรกรขายได้ที่มีราคาเฉลี่ยเพิ่มขึ้นในช่วงเดือนมกราคม – มีนาคม 2564 เมื่อเทียบกับช่วงเดียวกันของปี 2563 ได้แก่ ข้าว ข้าวโพดเลี้ยงสัตว์ มันสำปะหลัง อ้อยโรงงาน ยางพารา ปาล์มน้ำมัน ลำไย ทูเรียน สุกর และกุ้งขาวแวนนาไม

**ข้าว** ราคาเพิ่มขึ้น เนื่องจากความต้องการของตลาดที่ยังคงมีอย่างต่อเนื่องทั้งความต้องการบริโภคภายในประเทศและต่างประเทศ อาทิ สหรัฐอเมริกา ฮองกง สิงคโปร์

**ข้าวโพดเลี้ยงสัตว์** ราคาเพิ่มขึ้น เนื่องจากราคาในตลาดโลกมีแนวโน้มปรับตัวสูงขึ้น ประกอบกับอุตสาหกรรมอาหารสัตว์ภายในประเทศมีความต้องการข้าวโพดเลี้ยงสัตว์อย่างต่อเนื่อง

**มันสำปะหลัง** ราคาเพิ่มขึ้น เนื่องจากความต้องการของผู้ประกอบการโรงงานแปรรูปยังมีอย่างต่อเนื่อง ประกอบกับรัฐบาลได้เร่งแก้ปัญหาการขาดตลาดส่งออกของภาคเอกชน รวมทั้งเข้มงวดการนำเข้ามันสำปะหลังจากประเทศเพื่อนบ้านที่ไม่ได้คุณภาพและราคาต่ำ ส่งผลให้ราคามันสำปะหลังในประเทศปรับตัวดีขึ้นอย่างต่อเนื่อง

**อ้อยโรงงาน** ราคาเพิ่มขึ้น เนื่องจากปริมาณผลผลิตไม่เพียงพอต่อความต้องการของโรงงาน ประกอบกับคุณภาพผลผลิตอยู่ในเกณฑ์ดี

**ยางพารา** ราคาเพิ่มขึ้น เนื่องจากสภาพอากาศที่มีฝนตกหนักและมีน้ำท่วมในพื้นที่ปลูกยางของภาคใต้ในช่วงไตรมาส 4 ของปี 2563 ทำให้ราคาขายปรับตัวเพิ่มขึ้นต่อเนื่อง ประกอบกับสถานการณ์ราคาน้ำมันดิบในตลาดโลกที่เพิ่มขึ้นอย่างต่อเนื่องในช่วงที่ผ่านมา

**ปาล์มน้ำมัน** ราคาเพิ่มขึ้น เนื่องจากปริมาณผลผลิตลดลง ประกอบกับสต็อกน้ำมันปาล์มดิบภายในประเทศลดลงอย่างต่อเนื่องตั้งแต่ช่วงปลายปี 2563 ทำให้ราคาภายในประเทศปรับตัวสูงขึ้น

**ลำไย** ราคาเพิ่มขึ้น เนื่องจากการดำเนินมาตรการแก้ไขปัญหาราคาลำไยตกต่ำอย่างต่อเนื่อง โดยบริหารจัดการและกระจายผลผลิตออกนอกแหล่งผลิต ประกอบกับความต้องการบริโภคลำไยของประเทศคู่ค้าที่สำคัญ ได้แก่ จีน เวียดนาม อินโดนีเซีย และฮองกง มีแนวโน้มเพิ่มขึ้น

**ทูเรียน** ราคาเพิ่มขึ้น เนื่องจากเป็นผลผลิตช่วงนอกฤดู ประกอบกับความต้องการที่มีอย่างต่อเนื่องทั้งตลาดภายในประเทศและตลาดจีน ซึ่งเป็นตลาดส่งออกสำคัญของไทย

**สุกร** ราคาเพิ่มขึ้น เนื่องจากความต้องการบริโภคที่เพิ่มขึ้น ทั้งภายในประเทศและต่างประเทศ โดยเฉพาะฮองกงซึ่งเป็นตลาดส่งออกหลักของไทย

**กุ้งขาวแวนนาไม** ราคาเพิ่มขึ้นเล็กน้อย เนื่องจากความต้องการบริโภคภายในประเทศเพิ่มขึ้นเป็นผลจากการผ่อนคลายมาตรการป้องกันโควิด-19 ของภาครัฐทำให้กิจการร้านอาหารและสถานที่ท่องเที่ยวเริ่มฟื้นตัวขึ้น

- สินค้าเกษตรที่เกษตรกรขายได้ที่มีราคาเฉลี่ยลดลงในช่วงเดือนมกราคม – มีนาคม 2564 เมื่อเทียบกับช่วงเดียวกันของปี 2563 ได้แก่ สับปะรดโรงงาน ไข่ไก่ น้ำมันดิบ ปาลานิลและปลาตุก

**สับปะรดโรงงาน** ราคาลดลง เนื่องจากปริมาณผลผลิตสับปะรดที่ออกสู่ตลาดเพิ่มขึ้น





**ไถ่เนื้อ** ราคาตกลง เนื่องจากปริมาณผลผลิตไถ่เนื้อออกสู่ตลาดอย่างต่อเนื่อง

**ไข่ไก่** ราคาตกลง เนื่องจากปริมาณผลผลิตไข่ไก่ออกสู่ตลาดเพิ่มขึ้น

**น้ำมันดิบ** ราคาตกลง เนื่องจากราคาที่เกษตรกรขายได้เป็นไปตามคุณภาพน้ำมันโคที่ลดลงเล็กน้อย

**ปลาเนื้และปลาตุ๋น** ราคาตกลง เนื่องจากผลผลิตเพิ่มขึ้น ประกอบกับความต้องการของผู้บริโภคชะลอตัวลง

## 5. การส่งออกสินค้าเกษตรและผลิตภัณฑ์

การส่งออกสินค้าเกษตรและผลิตภัณฑ์ในช่วงเดือนมกราคม - กุมภาพันธ์ 2564 มีมูลค่าการส่งออกอยู่ที่ 202,709.79 ล้านบาท เพิ่มขึ้นร้อยละ 2.81 เมื่อเทียบกับช่วงเดียวกันของปี 2563 ซึ่งมีมูลค่าอยู่ที่ 197,172.85 ล้านบาท

● **สินค้าเกษตรและผลิตภัณฑ์ที่มีปริมาณและมูลค่าส่งออกเพิ่มขึ้น** เมื่อเทียบกับช่วงเดียวกันของปี 2563 ได้แก่ **มันสำปะหลังและผลิตภัณฑ์ น้ำมันปาล์ม สับปะรดและผลิตภัณฑ์ ลำไยและผลิตภัณฑ์ และทุเรียนและผลิตภัณฑ์**

**มันสำปะหลังและผลิตภัณฑ์** มีปริมาณและมูลค่าการส่งออกเพิ่มขึ้น เนื่องจากประเทศจีนซึ่งเป็นตลาดส่งออกหลักของไทยมีความต้องการนำเข้าเพิ่มขึ้น โดยเฉพาะมันเส้นเพื่อใช้เป็นวัตถุดิบในอุตสาหกรรมการผลิตเอทานอล เนื่องจากราคาข้าวโพดซึ่งเป็นสินค้าทดแทนมันสำปะหลังในจีนสูงขึ้น

**น้ำมันปาล์ม** มีปริมาณและมูลค่าการส่งออกเพิ่มขึ้น เนื่องจากปริมาณความต้องการใช้น้ำมันในตลาดโลกปรับสูงขึ้น โดยที่ไทยยังคงมีความสามารถในการแข่งขันในตลาดโลก

**สับปะรดและผลิตภัณฑ์** มีปริมาณและมูลค่าส่งออกเพิ่มขึ้น เนื่องจากความต้องการสับปะรดกระป๋องของประเทศคู่ค้าสำคัญ โดยเฉพาะสหรัฐอเมริกายังมีอย่างต่อเนื่อง

**ลำไยและผลิตภัณฑ์** มีปริมาณและมูลค่าการส่งออกเพิ่มขึ้น เนื่องจากผลผลิตเพิ่มขึ้นและการส่งออกลำไยไปยังตลาดส่งออกหลักของประเทศไทย ได้แก่ ประเทศจีน เวียดนาม อินโดนีเซีย และฮ่องกง มีปริมาณเพิ่มขึ้น

**ทุเรียนและผลิตภัณฑ์** มีปริมาณและมูลค่าการส่งออกเพิ่มขึ้น เนื่องจากความต้องการบริโภคทุเรียนและผลิตภัณฑ์ของตลาดหลักอย่างจีนเพิ่มขึ้นมาก

● **สินค้าเกษตรและผลิตภัณฑ์ที่มีปริมาณและมูลค่าส่งออกลดลง** เมื่อเทียบกับช่วงเดียวกันของปี 2563 ได้แก่ **ข้าว ข้าวโพดเลี้ยงสัตว์ น้ำตาลและผลิตภัณฑ์ ยางพารา ปลาและผลิตภัณฑ์ ปลาหมึกและผลิตภัณฑ์ และกุ้งและผลิตภัณฑ์**

**ข้าว** มีปริมาณและมูลค่าส่งออกลดลง เนื่องจากราคาข้าวไทยสูงกว่าประเทศคู่แข่ง เช่น เวียดนาม และอินเดีย ประกอบกับค่าเงินบาทที่ยังคงมีแนวโน้มแข็งค่าขึ้นอย่างต่อเนื่อง ส่งผลให้ประเทศคู่ค้าบางประเทศปรับเปลี่ยนไปนำเข้าข้าวจากประเทศอื่นที่มีราคาข้าวต่ำกว่าไทยแทน

**ข้าวโพดเลี้ยงสัตว์** มีปริมาณและมูลค่าส่งออกลดลง เนื่องจากประเทศคู่ค้าสำคัญอย่างอินโดนีเซียมีการนำเข้าลดลง

**น้ำตาลและผลิตภัณฑ์** มีปริมาณและมูลค่าส่งออกลดลง เนื่องจากผลผลิตอ้อยโรงงานมีปริมาณน้อย ทำให้ต้องมีการสำรองไว้เพื่อให้เพียงพอกับการบริโภคภายในประเทศ



**ยางพารา** มีปริมาณและมูลค่าส่งออกลดลง เนื่องจากเศรษฐกิจโลกอยู่ในภาวะชะลอตัวอย่างต่อเนื่องจากการแพร่ระบาดของโควิด-19 ทำให้ความต้องการของประเทศคู่ค้าสำคัญลดลง ประกอบกับการขาดแคลนตู้คอนเทนเนอร์ส่งผลให้การส่งออกยางพาราในภาพรวมลดลง

**ปลาและผลิตภัณฑ์** มีปริมาณและมูลค่าส่งออกลดลง เนื่องจากประเทศคู่ค้าสำคัญอย่างญี่ปุ่นมีการนำเข้าลดลง

**ปลาหมึกและผลิตภัณฑ์** มีปริมาณและมูลค่าส่งออกลดลง เนื่องจากตลาดส่งออกหลัก โดยเฉพาะญี่ปุ่นมีการนำเข้าลดลงต่อเนื่อง

**กุ้งและผลิตภัณฑ์** มีปริมาณและมูลค่าส่งออกลดลง เนื่องจากสถานการณ์การระบาดของโควิด-19 ทำให้การขนส่งสินค้ากุ้งไปยังประเทศจีนซึ่งเป็นคู่ค้าสำคัญมีความลำบากมากขึ้น โดยเฉพาะปัญหาตู้คอนเทนเนอร์มีไม่เพียงพอ ประกอบกับการประกาศยกเลิกหรือปรับลดเที่ยวบิน ส่งผลให้ผู้ส่งออกของไทยไม่สามารถส่งออกไปยังตลาดจีนได้ รวมทั้งประเทศคู่ค้าหลัก ได้แก่ ญี่ปุ่น และสหรัฐอเมริกา มีการนำเข้าลดลง

● **สินค้าเกษตรและผลิตภัณฑ์ที่มีปริมาณส่งออกเพิ่มขึ้นแต่มูลค่าส่งออกลดลงเมื่อเทียบกับช่วงเดียวกันของปี 2563 คือ เนื้อไก่และผลิตภัณฑ์ และเนื้อสุกรและผลิตภัณฑ์**

**เนื้อไก่และผลิตภัณฑ์** มีปริมาณการส่งออกโดยรวมเพิ่มขึ้น เนื่องจากตลาดสำคัญ ได้แก่ ญี่ปุ่น และ ฮองกง มีความต้องการเนื้อไก่สดแช่เย็นแช่แข็งเพิ่มมากขึ้น ในขณะที่ความต้องการเนื้อไก่ปรุงแต่งลดลงมาก ส่งผลให้มูลค่าส่งออกโดยรวมลดลง

**เนื้อสุกรและผลิตภัณฑ์** มีปริมาณการส่งออกโดยรวมเพิ่มขึ้น เนื่องจากความต้องการเนื้อสุกรสดแช่เย็นแช่แข็งของตลาดฮองกงซึ่งเป็นตลาดหลักขยายตัวเพิ่มขึ้น ในขณะที่ความต้องการเนื้อสุกรปรุงแต่งลดลงมาก ส่งผลให้มูลค่าส่งออกโดยรวมลดลง

● **สินค้าเกษตรและผลิตภัณฑ์ที่มีปริมาณส่งออกลดลงแต่มูลค่าส่งออกเพิ่มขึ้น คือ นมและผลิตภัณฑ์** เนื่องจากผลิตภัณฑ์นมของไทยมีมาตรฐาน เป็นที่ยอมรับของประเทศคู่ค้าสำคัญ อาทิ กัมพูชา สิงคโปร์ ฮองกง และเมียนมา ส่งผลให้มีความต้องการบริโภคผลิตภัณฑ์นมของไทยเพิ่มขึ้น

## 6) การดำเนินการของกระทรวงเกษตรและสหกรณ์

กระทรวงเกษตรและสหกรณ์มีแนวทางเพื่อขับเคลื่อนการพัฒนาภาคเกษตร และรองรับสถานการณ์ทางเศรษฐกิจและสังคมที่เปลี่ยนแปลงไป โดย

1) ติดตามและเฝ้าระวังสถานการณ์น้ำ บริหารจัดการน้ำอย่างเป็นระบบ และพัฒนาแหล่งน้ำในไร่นาของเกษตรกรและชุมชน เพื่อให้เกษตรกรมีน้ำเพียงพอสำหรับการอุปโภคบริโภคและทำการเกษตร ตลอดจนจัดเตรียมการป้องกันและบรรเทาปัญหาอุทกภัย และมีการบริหารจัดการและแก้ไขปัญหาในพื้นที่แบบมีส่วนร่วม

2) พัฒนาระบบเตือนภัยด้านการเกษตร เพื่อติดตามและเตือนภัยด้านสภาพอากาศ การระบาดของโรคและแมลงศัตรูพืช ภาวะการผลิตและราคาสินค้าเกษตร แนวโน้มเศรษฐกิจในประเทศและเศรษฐกิจโลก ตลอดจนพัฒนาช่องทางการให้



ข้อมูลข่าวสารเพื่อให้เกษตรกรเข้าถึงข้อมูลข่าวสารได้อย่างทันทั่วถึงที่สามารถปรับแผนการผลิตให้สอดคล้องกับสถานการณ์ที่เปลี่ยนแปลงไป

3) ส่งเสริมเกษตรกรให้สามารถประกอบอาชีพได้อย่างมั่นคงด้วยการทำเกษตรในรูปแบบเกษตรกรรมยั่งยืน อาทิ เกษตรทฤษฎีใหม่ เกษตรผสมผสาน เกษตรอินทรีย์ และการทำการเกษตรที่เป็นมิตรกับสิ่งแวดล้อม โดยใช้แนวคิดเศรษฐกิจชีวภาพ เศรษฐกิจหมุนเวียน และเศรษฐกิจสีเขียว (Bio - Circular - Green Economy: BCG Economy) รวมทั้งสร้างภูมิคุ้มกันและหลักประกันความมั่นคงทางด้านรายได้ อาทิ การประกันภัยพืชผล การทำเกษตรพันธสัญญา

4) ส่งเสริมองค์ความรู้ในการทำเกษตรในรูปแบบเกษตรอัจฉริยะ เกษตรแม่นยำสูง (Precision Farming) ส่งเสริมการใช้เทคโนโลยีสมัยใหม่ผ่านศูนย์เรียนรู้การเพิ่มประสิทธิภาพการผลิตสินค้าเกษตรและศูนย์เทคโนโลยีเกษตรและนวัตกรรม (Agritech and Innovation Center: AIC) รวมทั้งพัฒนาเกษตรกรให้เป็นเกษตรกรมืออาชีพที่สามารถบริหารจัดการได้ตลอดโซ่อุปทาน ตั้งแต่การผลิต การแปรรูป และการตลาด

5) ยกระดับคุณภาพสินค้าเกษตรและสร้างมูลค่าเพิ่ม โดยใช้หลักการตลาดนำการผลิตและให้ความสำคัญกับการผลิตสินค้าปลอดภัย มีคุณภาพ ได้มาตรฐาน สามารถตรวจสอบย้อนกลับได้ และเพิ่มช่องทางทางการตลาดในการซื้อขายสินค้าเกษตรออนไลน์ รวมทั้งพัฒนาระบบโลจิสติกส์ด้านการเกษตรให้สามารถรักษาคุณภาพสินค้าเกษตรให้มีความสดใหม่และถึงมือผู้บริโภคอย่างรวดเร็ว

6) ส่งเสริมการรวมกลุ่มเพื่อสร้างความเข้มแข็งให้แก่กลุ่มเกษตรกร/สถาบันเกษตรกรในการผลิต การแปรรูป และการตลาด ทำให้มีการแลกเปลี่ยนองค์ความรู้และการใช้ปัจจัยการผลิต สามารถลดต้นทุนในการผลิต มีเชื่อมโยงและเพิ่มโอกาสทางการตลาด



ตารางที่ 1 อัตราการเติบโตของภาคเกษตร

หน่วย: ร้อยละ

สาขา	ไตรมาส 1/2564 (เดือนมกราคม - มีนาคม 2564)
ภาคเกษตร	1.4
พืช	3.6
ปศุสัตว์	0.5
ประมง	-7.3
บริการทางการเกษตร	0.7
ป่าไม้	1.2

ที่มา: กองนโยบายและแผนพัฒนาการเกษตร สำนักงานเศรษฐกิจการเกษตร



## ตารางที่ 2 ผลผลิตสินค้าเกษตรที่สำคัญ (ปีปฏิทิน)

หน่วย: ล้านตัน

สินค้า	ไตรมาส 1 (เดือนมกราคม-มีนาคม)		การเปลี่ยนแปลง (ร้อยละ)
	2563**	2564**	
ข้าวนาปี	0.84	0.97	14.46
ข้าวนาปรัง	2.34	2.36	1.01
ข้าวโพดเลี้ยงสัตว์	0.42	0.51	21.42
มันสำปะหลัง	17.88	18.41	2.94
อ้อยโรงงาน (รวมพันธุ์)	52.79	57.98	9.84
สับปะรดโรงงาน	0.42	0.44	4.64
ยางพารา	1.01	1.02	0.96
ปาล์มน้ำมัน	3.46	3.26	-5.78
ลำไย (พันธุ์)	0.37	0.44	17.38
ทุเรียน (พันธุ์)	0.06	0.08	20.17
ไก่เนื้อ (ล้านตัว)	435.60	439.25	0.84
สุกรมีชีวิต (ล้านตัว)	5.12	5.13	0.25
ไข่ไก่ (ล้านฟอง)	3,778.25	3,814.64	0.96
นํ้านมดิบ	0.32	0.33	2.14
กุ้งขาวแวนนาไม* (พันธุ์)	31.20	27.83	-10.81

ที่มา: ศูนย์สารสนเทศการเกษตร สำนักงานเศรษฐกิจการเกษตร

\* กรมประมง (ข้อมูลผลผลิตตามใบอนุญาตเคลื่อนย้ายสัตว์น้ำ (Movement Document: MD)  
เดือนมกราคม-กุมภาพันธ์ 2564)

หมายเหตุ : \*\* ข้อมูลพยากรณ์ ณ เดือนมีนาคม 2564 (เบื้องต้น)



## ตารางที่ 3 ราคาสินค้าเกษตรที่เกษตรกรขายได้

หน่วย: บาท/กิโลกรัม

สินค้า	2563		2564	การเปลี่ยนแปลง (ร้อยละ)
	ทั้งปี	ม.ค.-มี.ค.	ม.ค.-มี.ค.	
ข้าวเปลือกเจ้า ความชื้น 15% (บาท/ตัน)	8,600	8,152	9,140	12.11
ข้าวนาปีหอมมะลิ (บาท/ตัน)	10,916	13,779	11,819	-14.23
ข้าวโพดเลี้ยงสัตว์ความชื้น 14.5%	7.65	7.67	8.12	5.91
หัวมันสำปะหลังสดคละ	1.89	1.92	2.07	8.18
อ้อยโรงงาน (บาท/ตัน)	725	691	900	30.27
สับปะรดโรงงาน	10.68	10.66	7.16	-32.88
ยางแผ่นดิบชั้น 3	44.85	38.12	53.48	40.28
ผลปาล์มน้ำมันทั้งทะลายมีน้ำหนัก>15 กก.	4.27	5.14	6.16	19.78
ลำไยเกรด A	22.28	22.63	27.41	21.14
ทุเรียนหมอนทองคละ	102.15	134.99	163.26	20.94
ไคร้พันธุ์เนื้อ	35.44	39.13	34.79	-11.10
สุกร น้ำหนัก 100 กก. ขึ้นไป	71.87	69.16	75.79	9.59
ไข่ไก่สดคละ (บาท/ร้อยฟอง)	282	277	275	-0.71
น้ำมันดิบ	18.16	18.25	18.22	-0.15
กุ้งขาวแวนนาไมขนาด 70 ตัว/กก.	140	141	143	1.18

ที่มา: ศูนย์สารสนเทศการเกษตร สำนักงานเศรษฐกิจการเกษตร



# รายงานภาวะเศรษฐกิจการเกษตรไตรมาส 1 ปี 2564 และแนวโน้มปี 2564

## Agricultural Economic Report: 1<sup>st</sup> Quarter 2021 and Outlook for 2021

ตารางที่ 4 ปริมาณและมูลค่าการส่งออกสินค้าเกษตรและผลิตภัณฑ์ที่สำคัญ

สินค้า	ปริมาณ (พันตัน)				มูลค่า (ล้านบาท)			
	2563		2564		2563		2564	
	ทั้งปี	ม.ค.-ก.พ.	ม.ค.-ก.พ.	% $\Delta$	ทั้งปี	ม.ค.-ก.พ.	ม.ค.-ก.พ.	% $\Delta$
สินค้าเกษตรและผลิตภัณฑ์	-	-	-		1,288,818.74	197,172.85	202,709.79	2.81
ข้าว (ล้านตัน)	5.72	0.95	0.83	-12.63	115,914.51	17,562.96	15,542.45	-11.50
ข้าวโพดเลี้ยงสัตว์	0.63	0.19	0.13	-30.35	6.41	1.95	1.49	-23.76
มันสำปะหลังและผลิตภัณฑ์ (ล้านตัน)	5.90	1.11	1.70	52.21	58,757.22	10,065.57	16,341.81	62.35
น้ำตาลและผลิตภัณฑ์ (ล้านตัน)	6.57	1.41	0.67	-52.31	70,403.76	14,165.40	8,420.22	-40.56
ยางพารา (ล้านตัน)	3.89	0.80	0.66	-17.02	181,931.41	36,595.61	36,514.79	-0.22
น้ำมันปาล์ม	297.92	5.87	9.97	66.79	6,618.72	182.08	380.65	109.06
สับปะรดและผลิตภัณฑ์	361.64	78.35	82.35	5.12	15,283.01	2,797.89	3,283.02	17.34
ลำไยและผลิตภัณฑ์	631.99	105.07	174.78	66.34	24,709.21	3,667.98	6,630.97	80.78
ทุเรียนและผลิตภัณฑ์	653.16	15.63	35.21	125.31	72,458.85	1,634.03	5,036.27	208.21
เนื้อไก่และผลิตภัณฑ์	919.33	145.88	146.73	0.58	103,890.59	16,884.68	15,437.57	-8.57
เนื้อสุกรและผลิตภัณฑ์	38.16	5.20	5.38	3.47	5,113.21	796.20	696.78	-12.49
นมและผลิตภัณฑ์	1,544.86	48.61	46.64	-4.05	13,009.48	1,945.53	1,945.93	0.02
ปลาและผลิตภัณฑ์	1,006.85	150.79	143.08	-5.12	111,648.11	16,051.59	14,973.13	-6.72
ปลาหมึกและผลิตภัณฑ์	47.50	8.03	6.17	-23.23	9,442.55	1,710.09	1,341.76	-21.54
กุ้งและผลิตภัณฑ์	153.88	22.76	19.70	-13.43	45,044.51	5,758.10	5,638.60	-2.08
ผลิตภัณฑ์จากป่า	74.78	7.08	5.48	-22.62	1,638.11	264.12	234.30	-11.29

ที่มา: ศูนย์สารสนเทศการเกษตร สำนักงานเศรษฐกิจการเกษตร โดยความร่วมมือของกรมศุลกากร

หมายเหตุ: สินค้าเกษตรและผลิตภัณฑ์ หมายถึง สินค้าในพิกัดศุลกากร ตอนที่ 1-24, 35.05.10, 35.05.20, 40.01, 4002.80, 4002.91, 4002.99, 40.05, 44.03, 50.01 - 50.03, 52.01, 53.03





รายงานภาวะเศรษฐกิจการเกษตรไตรมาส 1 ปี 2564 และแนวโน้มปี 2564

Agricultural Economic Report: 1<sup>st</sup> Quarter 2021 and Outlook for 2021

ผู้จัดทำ

ส่วนวิเคราะห์และประมาณการเศรษฐกิจการเกษตร

กองนโยบายและแผนพัฒนาการเกษตร

สำนักงานเศรษฐกิจการเกษตร

โทร. 0-2940-6488