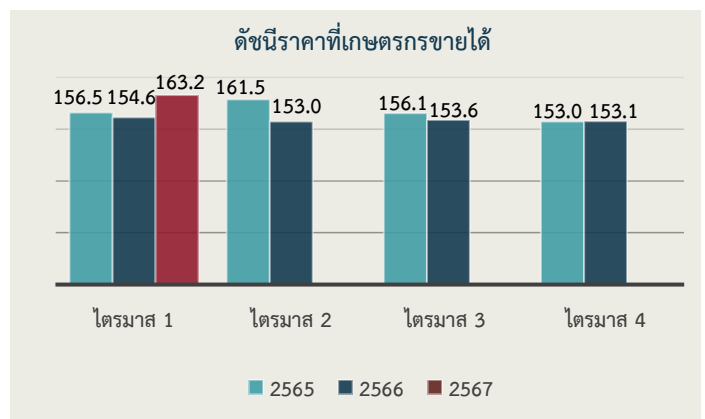
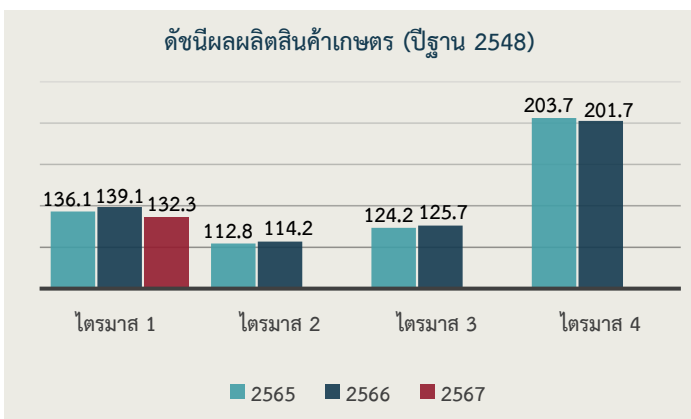


# ภาวะเศรษฐกิจการเกษตรไตรมาส 1 ปี 2567

สำนักงานเศรษฐกิจการเกษตร ได้วิเคราะห์และประมาณการภาวะเศรษฐกิจการเกษตรในไตรมาส 1 ของปี 2567 (เดือนมกราคม - มีนาคม) เปรียบเทียบกับช่วงเดียวกันของปี 2566 โดยมีรายละเอียดดังนี้

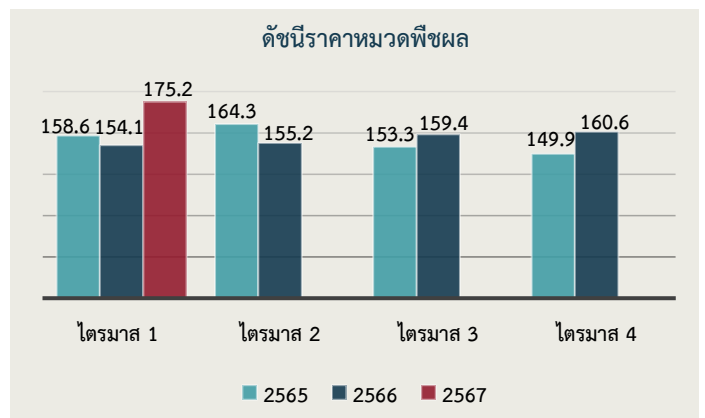
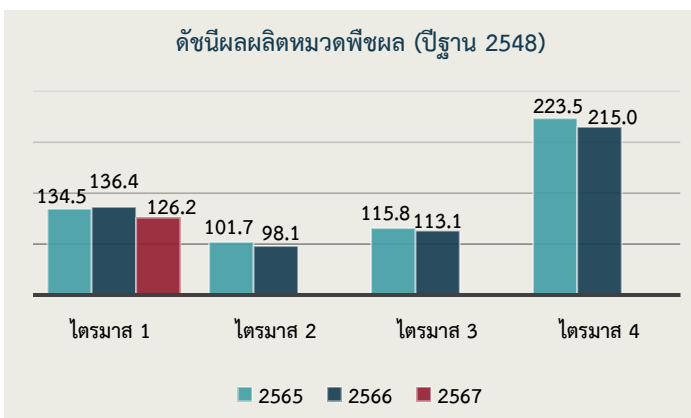
## 1 เครื่องชี้ภาวะเศรษฐกิจการเกษตร

1.1 ดัชนีผลผลิตสินค้าเกษตรและดัชนีราคาสินค้าเกษตรที่เกษตรกรขายได้ ในช่วงเดือนมกราคม - มีนาคม 2567 ดัชนีผลผลิตสินค้าเกษตรเฉลี่ยอยู่ที่ระดับ 132.3 ลดลงจากช่วงเดียวกันของปี 2566 ซึ่งอยู่ที่ระดับ 139.1 หรือลดลงร้อยละ 4.9 ส่วนดัชนีราคาสินค้าเกษตรที่เกษตรกรขายได้เฉลี่ยอยู่ที่ระดับ 163.2 เพิ่มขึ้นจากช่วงเดียวกันของปี 2566 ซึ่งเฉลี่ยอยู่ที่ระดับ 154.6 หรือเพิ่มขึ้นร้อยละ 5.6



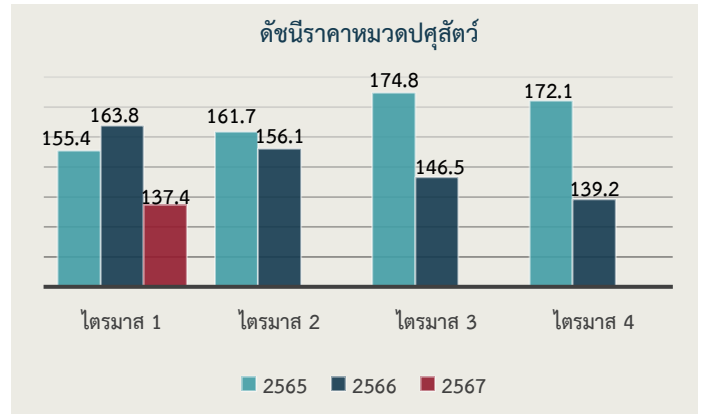
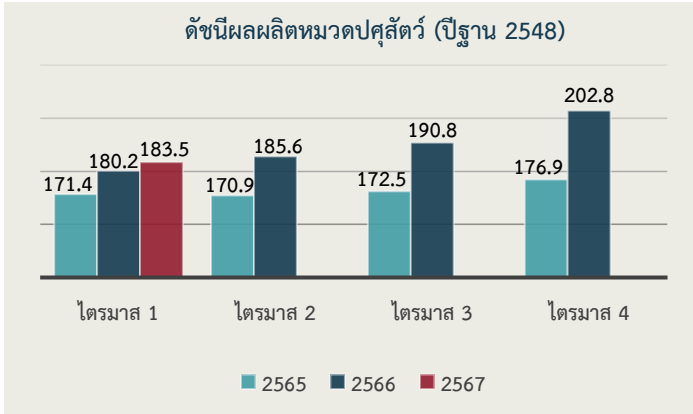
ที่มา: ศูนย์ข้อมูลเกษตรแห่งชาติ สำนักงานเศรษฐกิจการเกษตร (ข้อมูล ณ วันที่ 5 เมษายน 2567)

1.2 ดัชนีผลผลิตหมวดพืชผลและดัชนีราคาหมวดพืชผลที่เกษตรกรขายได้ ในช่วงเดือนมกราคม - มีนาคม 2567 ดัชนีผลผลิตหมวดพืชผลเฉลี่ยอยู่ที่ระดับ 126.2 ลดลงจากช่วงเดียวกันของปี 2566 ซึ่งอยู่ที่ระดับ 136.4 หรือลดลงร้อยละ 7.5 ส่วนดัชนีราคาหมวดพืชผลที่เกษตรกรขายได้เฉลี่ยอยู่ที่ระดับ 175.2 เพิ่มขึ้นจากช่วงเดียวกันของปี 2566 ซึ่งอยู่ที่ระดับ 154.1 หรือเพิ่มขึ้นร้อยละ 13.7



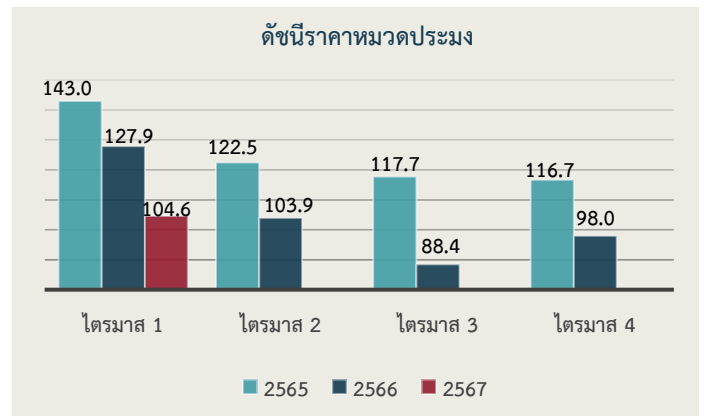
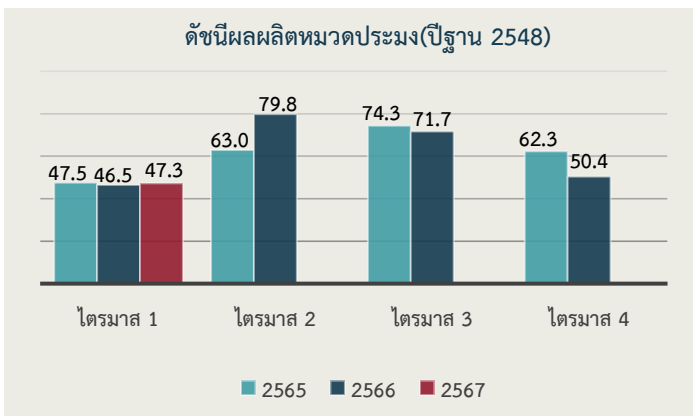
ที่มา: ศูนย์ข้อมูลเกษตรแห่งชาติ สำนักงานเศรษฐกิจการเกษตร (ข้อมูล ณ วันที่ 5 เมษายน 2567)

**1.3 ดัชนีผลผลิตหมวดปศุสัตว์และดัชนีราคาหมวดปศุสัตว์ที่เกษตรกรขายได้** ในช่วงเดือนมกราคม - มีนาคม 2567 ดัชนีผลผลิตหมวดปศุสัตว์เฉลี่ยอยู่ที่ระดับ 183.5 เพิ่มขึ้นจากช่วงเดียวกันของปี 2566 ซึ่งอยู่ที่ระดับ 180.2 หรือเพิ่มขึ้นร้อยละ 1.8 ส่วนดัชนีราคาหมวดปศุสัตว์ที่เกษตรกรขายได้เฉลี่ยอยู่ที่ระดับ 137.4 ลดลงจากช่วงเดียวกันของปี 2566 ซึ่งอยู่ที่ระดับ 163.8 หรือลดลงร้อยละ 16.1



ที่มา: ศูนย์ข้อมูลเกษตรแห่งชาติ สำนักงานเศรษฐกิจการเกษตร (ข้อมูล ณ วันที่ 5 เมษายน 2567)

**1.4 ดัชนีผลผลิตหมวดประมงและดัชนีราคาหมวดประมงที่เกษตรกรขายได้** ในช่วงเดือนมกราคม - มีนาคม 2567 ดัชนีผลผลิตหมวดประมงเฉลี่ยอยู่ที่ระดับ 47.3 เพิ่มขึ้นจากช่วงเดียวกันของปี 2566 ซึ่งอยู่ที่ระดับ 46.5 หรือเพิ่มขึ้นร้อยละ 1.7 ขณะที่ดัชนีราคาหมวดประมงที่เกษตรกรขายได้เฉลี่ยอยู่ที่ระดับ 104.6 ลดลงจากช่วงเดียวกันของปี 2566 ซึ่งอยู่ที่ระดับ 127.9 หรือลดลงร้อยละ 18.2



ที่มา: ศูนย์ข้อมูลเกษตรแห่งชาติ สำนักงานเศรษฐกิจการเกษตร (ข้อมูล ณ วันที่ 5 เมษายน 2567)

## 2 ภาวะเศรษฐกิจการเกษตรไตรมาส 1 ปี 2567 (เดือนมกราคม - มีนาคม)

ภาวะเศรษฐกิจการเกษตรในไตรมาส 1 ปี 2567 หดตัวร้อยละ 4.1 เมื่อเทียบกับช่วงเดียวกันของปี 2566 โดยสาขาพืชซึ่งเป็นสาขาการผลิตหลักหดตัวลง เนื่องจากมีปริมาณฝนน้อยกว่าปีที่ผ่านมา มีสภาพอากาศร้อนจัดและแห้งแล้งส่งผลกระทบต่อการเจริญเติบโตของพืชเศรษฐกิจสำคัญหลายชนิด ส่งผลให้เกษตรกรบางส่วนปรับเปลี่ยนการเพาะปลูกหรือลดปริมาณการผลิตพืชบางชนิดลง ทั้งนี้ สาขาพืชที่หดตัวลงค่อนข้างมาก ทำให้สาขาบริการทางการเกษตรหดตัวตามไปด้วย ขณะที่สาขาปศุสัตว์ สาขาประมง และสาขาป่าไม้ ยังคงขยายตัวได้ สำหรับรายละเอียดในแต่ละสาขา มีดังนี้

### 2.1 สาขาพืช

สาขาพืช ในไตรมาส 1 ปี 2567 หดตัวร้อยละ 6.4 เมื่อเทียบกับช่วงเดียวกันของปี 2566 โดยได้รับผลกระทบจากปรากฏการณ์เอลนีโญที่เกิดขึ้นตั้งแต่ปี 2566 ต่อเนื่องมาถึงช่วงต้นปี 2567 ทำให้ปริมาณฝนน้อยกว่าปีที่ผ่านมา ปริมาณน้ำในอ่างเก็บน้ำสำคัญและแหล่งน้ำตามธรรมชาติลดลง บางพื้นที่เกิดภาวะฝนทิ้งช่วง และมีสภาพอากาศร้อนจัดอย่างต่อเนื่องส่งผลกระทบต่อพืชสำคัญหลายชนิด ทำให้พืชเจริญเติบโตช้า ให้ผลผลิตน้อยลงและไม่สมบูรณ์

#### ผลผลิตพืช

● **สินค้าพืชที่มีผลผลิตลดลง ได้แก่ ข้าวนาปี ข้าวนาปรัง มันสำปะหลัง อ้อยโรงงาน ยางพารา ปาล์มน้ำมัน ลำไยทุเรียน มังคุด และเงาะ**

**ข้าวนาปี** ผลผลิตลดลงในทุกภูมิภาค เนื่องจากในช่วงฤดูเพาะปลูกมีปริมาณฝนตกน้อย บางพื้นที่ประสบปัญหาฝนทิ้งช่วง เกิดการขาดแคลนน้ำ ทำให้เกษตรกรบางพื้นที่ปล่อยที่นาให้ว่าง และบางพื้นที่ปลูกข้าวนาปีได้เพียงรอบเดียว

**ข้าวนาปรัง** ผลผลิตลดลงตามเนื้อที่เพาะปลูกที่ลดลง เนื่องจากปริมาณน้ำในอ่างเก็บน้ำและตามแหล่งน้ำธรรมชาติน้อยกว่าปีที่ผ่านมา ส่งผลให้น้ำต้นทุนมีไม่เพียงพอสำหรับการเพาะปลูก เกษตรกรบางพื้นที่จึงปล่อยที่นาให้ว่างหรือปรับเปลี่ยนไปปลูกพืชใช้น้ำน้อยหรือพืชผักแทน

**มันสำปะหลัง** ผลผลิตลดลง เนื่องจากเกษตรกรขาดแคลนท่อนพันธุ์จากสถานการณ์หวัมนเน่าตั้งแต่ปี 2565 และท่อนพันธุ์ดีมีราคาสูง ประกอบกับสภาพอากาศที่แห้งแล้งตั้งแต่ต้นปี 2566 ทำให้เกษตรกรบางรายปล่อยพื้นที่ให้ว่างหรือปรับเปลี่ยนไปปลูกพืชอื่น เช่น สับปะรด ยางพารา

ข้าวโพดหวาน และข้าวโพดเมล็ดพันธุ์ ทำให้มีเนื้อที่เก็บเกี่ยวลดลง นอกจากนี้ ภาวะแห้งแล้งยังทำให้ต้นมันสำปะหลังเจริญเติบโตไม่เต็มที่ ส่งผลให้มีผลผลิตต่อไร่ลดลง

**อ้อยโรงงาน** ผลผลิตลดลง เนื่องจากความแห้งแล้งและภาวะฝนทิ้งช่วงในบางพื้นที่ ประกอบกับราคาปุ๋ยและสารเคมีกำจัดศัตรูพืชยังอยู่ในระดับสูง ส่งผลให้เกษตรกรมีการดูแลและบำรุงต้นอ้อยน้อยกว่าปีที่ผ่านมา ทำให้ผลผลิตเฉลี่ยต่อไร่ลดลง

**ยางพารา** ผลผลิตลดลง เนื่องจากพื้นที่ที่เป็นแหล่งผลิตสำคัญทางภาคใต้ยังคงมีการระบาดของโรคใบร่วงยางพารา ประกอบกับสภาพอากาศที่แห้งแล้ง ทำให้ต้นยางพาราให้น้ำยางลดลง



**ปาล์มน้ำมัน** ผลผลิตลดลง เนื่องจากสภาพอากาศร้อนและแห้งแล้งตั้งแต่ปี 2566 ต่อเนื่องมาจนถึงต้นปี 2567 ประกอบกับมีปริมาณน้ำฝนน้อย ไม่เพียงพอต่อความต้องการของต้นปาล์มน้ำมัน ส่งผลให้ต้นปาล์มไม่สมบูรณ์ ทำให้น้ำหนักทะลายปาล์มลดลง

**ลำไย** ผลผลิตลดลง โดยผลผลิตที่ออกสู่ตลาดในช่วงนี้มาจากแหล่งผลิตหลักในภาคตะวันออก ซึ่งเกษตรกรในภาคตะวันออกได้มีการปรับเปลี่ยนพื้นที่ลำไยไปปลูกทุเรียน ประกอบกับสภาพอากาศร้อนและแห้งแล้ง ทำให้อายุขาน้ำ และมีการออกดอกติดผลลดลง

**ทุเรียน** ผลผลิตลดลง เนื่องจากสภาพอากาศร้อนไม่เอื้ออำนวยต่อการออกดอกติดผลของทุเรียนนอกฤดูทางภาคใต้ ทำให้ผลทุเรียนไม่สมบูรณ์ มีขนาดเล็ก น้ำหนักน้อย รูปทรงไม่สวยงาม มีผลผลิตไม่เต็มต้น แม้ว่าเนื้อที่ให้ผลจะเพิ่มขึ้นจากการที่เกษตรกรขยายเนื้อที่ปลูกเพราะราคาอยู่ในเกณฑ์ดี แต่ในภาพรวมผลผลิตยังคงลดลง

**มังคุดและเงาะ** ผลผลิตลดลง เนื่องจากการตัดโค่นต้นมังคุดและเงาะไปปลูกทุเรียน ทำให้เนื้อที่ให้ผลในแหล่งผลิตสำคัญทางภาคตะวันออกและภาคใต้ลดลง ประกอบกับสภาพอากาศแห้งแล้ง ปริมาณฝนน้อย ทำให้อายุขาน้ำและเงาะได้รับน้ำไม่เพียงพอ ส่งผลให้มังคุดและเงาะนอกฤดูออกดอกติดผลน้อยลง

## ● สินค้าพืชที่มีผลผลิตเพิ่มขึ้น ได้แก่ ข้าวโพดเลี้ยงสัตว์ และสับปะรดปัตตาเวีย

**ข้าวโพดเลี้ยงสัตว์** ผลผลิตเพิ่มขึ้น เนื่องจากราคาข้าวโพดเลี้ยงสัตว์ในปีที่ผ่านมาอยู่ในระดับสูงอย่างต่อเนื่อง จึงทำให้เกษตรกรปลูกข้าวโพดเลี้ยงสัตว์เพิ่มขึ้น โดยเฉพาะข้าวโพดเลี้ยงสัตว์รุ่น 2 ซึ่งเก็บเกี่ยวผลผลิตในไตรมาส 1 ปี 2567 ประกอบกับเกษตรกรมีความรู้และมีทักษะในการเพาะปลูกมากขึ้น ทำให้ได้ปริมาณผลผลิตมากกว่าช่วงเดียวกันของปีที่ผ่านมา

**สับปะรดปัตตาเวีย** ผลผลิตเพิ่มขึ้น เนื่องจากในช่วงปลายปี 2566 ต้นสับปะรดขาดน้ำในช่วงเพาะปลูก ทำให้ผลเจริญเติบโตช้าและมีขนาดเล็ก ส่งผลให้การเก็บเกี่ยวผลผลิตบางส่วนเลื่อนมาอยู่ในไตรมาส 1 ปี 2567

## ราคาสินค้าพืช

● ราคาสินค้าพืชที่เกษตรกรขายได้ที่มีราคาเฉลี่ยเพิ่มขึ้นในช่วงเดือนมกราคม - มีนาคม 2567 เมื่อเทียบกับช่วงเดียวกันของปี 2566 ได้แก่ ข้าว มันสำปะหลัง อ้อยโรงงาน สับปะรดปัตตาเวีย ยางพารา ปาล์มน้ำมัน และลำไย

**ข้าว** ราคาเพิ่มขึ้น เนื่องจากปริมาณผลผลิตที่ออกสู่ตลาดลดลง ในขณะที่ตลาดทั้งในประเทศและต่างประเทศยังคงมีความต้องการอย่างต่อเนื่อง

**มันสำปะหลัง** ราคาเพิ่มขึ้น เนื่องจากผลผลิตลดลง ในขณะที่อุตสาหกรรมพลังงานและอุตสาหกรรมการผลิตอาหารสัตว์ภายในประเทศมีความต้องการอย่างต่อเนื่อง

**อ้อยโรงงาน** ราคาเพิ่มขึ้น เนื่องจากปริมาณผลผลิตลดลง ขณะที่ความต้องการใช้ในอุตสาหกรรมน้ำตาลยังมีอย่างต่อเนื่อง ประกอบกับราคาน้ำตาลในตลาดโลกปรับตัวสูงขึ้น ส่งผลให้ราคาอ้อยในประเทศปรับตัวสูงขึ้น

**สับปะรดปัตตาเวีย** ราคาเพิ่มขึ้น เนื่องจากปริมาณผลผลิตที่ออกสู่ตลาดยังไม่เพียงพอต่อความต้องการของโรงงานแปรรูปที่ยังมีอย่างต่อเนื่อง

**ยางพารา** ราคาเพิ่มขึ้น เนื่องจากปริมาณผลผลิตลดลง ในขณะที่ยังมีความต้องการใช้ยางพาราเพื่อเป็นวัตถุดิบในอุตสาหกรรมยานยนต์ โดยเฉพาะยานยนต์ไฟฟ้า

**ปาล์มน้ำมัน** ราคาเพิ่มขึ้น เนื่องจากปริมาณผลผลิตลดลงจากสภาพอากาศแห้งแล้ง ทำให้ราคาผลปาล์มน้ำมันปรับตัวสูงขึ้น

**ลำไย** ราคาเพิ่มขึ้น เนื่องจากมีปริมาณผลผลิตลดลง ในขณะที่ความต้องการของตลาดต่างประเทศยังคงมีอย่างต่อเนื่อง

- **ราคาสินค้าพืชที่เกษตรกรขายได้ที่มีราคาเฉลี่ยลดลงในช่วงเดือนมกราคม - มีนาคม 2567 เมื่อเทียบกับช่วงเดียวกันของปี 2566 คือ ข้าวโพดเลี้ยงสัตว์** ราคาลดลง เนื่องจากปริมาณผลผลิตเพิ่มขึ้น และสต็อกข้าวโพดเลี้ยงสัตว์ในประเทศยังคงมีอยู่ ประกอบกับราคาข้าวสาลีในตลาดโลกปรับตัวลดลง ทำให้ผู้ประกอบการผลิตอาหารสัตว์นำเข้าข้าวสาลีเพิ่มขึ้นเพื่อใช้ทดแทนข้าวโพดเลี้ยงสัตว์ นอกจากนี้ มีการนำเข้าข้าวโพดเลี้ยงสัตว์จากประเทศเพื่อนบ้านในอัตราภาษีนำเข้าร้อยละ 0 ส่งผลให้ราคาข้าวโพดเลี้ยงสัตว์ในประเทศปรับตัวลดลง

## การส่งออกสินค้าพืชและผลิตภัณฑ์

- **สินค้าพืชและผลิตภัณฑ์ที่มีปริมาณและมูลค่าส่งออกเพิ่มขึ้นในเดือนมกราคม - กุมภาพันธ์ 2567 เมื่อเทียบกับช่วงเดียวกันของปี 2566 ได้แก่ ข้าว ลำไยและผลิตภัณฑ์ มังคุด และเงาะและผลิตภัณฑ์**

**ข้าว** ปริมาณและมูลค่าส่งออกเพิ่มขึ้น เนื่องจากประเทศคู่ค้าที่สำคัญทั้งในเอเชีย สหรัฐอเมริกา และตะวันออกกลาง มีความต้องการนำเข้าข้าวเพื่อให้เพียงพอสำหรับบริโภค และสำรองไว้เพื่อความมั่นคงทางอาหารภายในประเทศ

**ลำไยและผลิตภัณฑ์** ปริมาณและมูลค่าส่งออกเพิ่มขึ้น เนื่องจากประเทศคู่ค้าที่สำคัญ ได้แก่ จีน เวียดนาม ฮังการี และมาเลเซีย มีความต้องการเพิ่มขึ้น

**มังคุด** ปริมาณและมูลค่าส่งออกเพิ่มขึ้น เนื่องจากตลาดหลักอย่างจีนมีความต้องการอย่างต่อเนื่อง

**เงาะและผลิตภัณฑ์** ปริมาณและมูลค่าส่งออกเพิ่มขึ้น เนื่องจากประเทศคู่ค้าที่สำคัญ ได้แก่ จีน สหรัฐอเมริกา ฮังการี และสหรัฐอเมริกาสำหรับเอมิเรตส์ มีความต้องการเพิ่มขึ้น

- **สินค้าพืชและผลิตภัณฑ์ที่มีปริมาณและมูลค่าส่งออกลดลงในเดือนมกราคม - กุมภาพันธ์ 2567 เมื่อเทียบกับช่วงเดียวกันของปี 2566 ได้แก่ ข้าวโพดเลี้ยงสัตว์ มันสำปะหลังและผลิตภัณฑ์ น้ำตาลและผลิตภัณฑ์ ยางพารา น้ำมันปาล์ม สับปะรดและผลิตภัณฑ์ และทุเรียนและผลิตภัณฑ์**

**ข้าวโพดเลี้ยงสัตว์** ปริมาณและมูลค่าส่งออกลดลง เนื่องจากความต้องการใช้ในภาคอุตสาหกรรมภายในประเทศยังมีอย่างต่อเนื่อง โดยเฉพาะอุตสาหกรรมผลิตอาหารสัตว์ ทำให้มีการส่งออกไปต่างประเทศน้อยมาก

**มันสำปะหลังและผลิตภัณฑ์** ปริมาณและมูลค่าส่งออกลดลง เนื่องจากผลผลิตออกสู่ตลาดน้อย ไม่เพียงพอต่อความต้องการในอุตสาหกรรมพลังงานและการผลิตอาหารสัตว์ภายในประเทศ ทำให้การส่งออกไปยังประเทศจีนซึ่งเป็นคู่ค้าหลักลดลง

**น้ำตาลและผลิตภัณฑ์** ปริมาณและมูลค่าส่งออกลดลง เนื่องจากปริมาณผลผลิตอ้อยลดลง ทำให้การผลิตน้ำตาลในประเทศลดลง ขณะที่ความต้องการบริโภคน้ำตาลในประเทศเพิ่มขึ้นต่อเนื่อง ส่งผลให้มีปริมาณน้ำตาลเพื่อการส่งออกลดลง

**ยางพารา** ปริมาณและมูลค่าส่งออกลดลง เนื่องจากความต้องการนำเข้าของประเทศคู่ค้าสำคัญอย่างประเทศจีนลดลงตามภาวะเศรษฐกิจที่มีแนวโน้มชะลอตัว

**น้ำมันปาล์ม** ปริมาณและมูลค่าส่งออกลดลง เนื่องจากราคาน้ำมันปาล์มดิบในประเทศสูงกว่าราคาน้ำมันปาล์มดิบในตลาดโลก ทำให้ไทยส่งออกน้ำมันปาล์มดิบได้ลดลง

**สับปะรดและผลิตภัณฑ์** ปริมาณและมูลค่าส่งออกลดลง เนื่องจากปริมาณผลผลิตสับปะรดลดลง ไม่เพียงพอต่อการแปรรูปเพื่อส่งออกไปต่างประเทศ

**ทุเรียนและผลิตภัณฑ์** ปริมาณและมูลค่าส่งออกลดลง เนื่องจากปริมาณผลผลิตที่ออกสู่ตลาดลดลง ไม่เพียงพอต่อความต้องการของตลาดจีน

## 2.2 สาขาปศุสัตว์

สาขาปศุสัตว์ ในไตรมาส 1 ปี 2567 ขยายตัวร้อยละ 1.5 เมื่อเทียบกับช่วงเดียวกันของปี 2566 เนื่องจากการผลิตสุกร และไก่เนื้อเพิ่มขึ้น เป็นผลจากความต้องการบริโภคสินค้าปศุสัตว์ที่มีอย่างต่อเนื่อง ตามการฟื้นตัวของภาวะเศรษฐกิจทั้งในประเทศและต่างประเทศ ประกอบกับเกษตรกรมีการบริหารจัดการฟาร์มที่ได้มาตรฐานและควบคุมเฝ้าระวังโรคได้ดีต่อเนื่อง ขณะที่ต้นทุนการผลิตยังอยู่ในระดับสูง

### ผลผลิตปศุสัตว์

- **สินค้าปศุสัตว์ที่มีผลผลิตเพิ่มขึ้น ได้แก่ สุกร และไก่เนื้อ**

**สุกร** ผลผลิตเพิ่มขึ้น เนื่องจากการฟื้นฟูฟาร์มสุกร หลังการระบาดของโรคคอหิวด์แอฟริกาในสุกร (ASF) และการยกระดับมาตรฐานการผลิตให้มีความปลอดภัยมากขึ้น ประกอบกับช่วงปีที่ผ่านมาราคาสุกรอยู่ในเกณฑ์ดี ส่งผลให้มีการเพิ่มปริมาณการผลิตสุกร

**ไก่เนื้อ** ผลผลิตเพิ่มขึ้นเล็กน้อย โดยมีการขยายการผลิตเพื่อรองรับความต้องการบริโภคภายในประเทศ ที่เพิ่มขึ้นตามภาคการท่องเที่ยวที่ขยายตัวอย่างต่อเนื่อง

- **สินค้าปศุสัตว์ที่มีผลผลิตลดลง ได้แก่ ไข่ไก่ และน้ำนมดิบ**

**ไข่ไก่** ผลผลิตลดลง เนื่องจากการปรับลดแม่ไก่ยืนกรง ตามมาตรการรักษาเสถียรภาพราคาไข่ไก่ของคณะกรรมการนโยบายพัฒนาไข่และผลิตภัณฑ์ (Egg Board) เพื่อให้มีผลผลิตเหมาะสมกับความต้องการบริโภคภายในประเทศ

**น้ำนมดิบ** ผลผลิตลดลง เนื่องจากต้นทุนอาหารสัตว์ที่สูงขึ้น ทำให้เกษตรกรผู้เลี้ยงโคนมบางรายเลิกเลี้ยงหรือปรับลดจำนวนโคในฝูงลง

### ราคาสินค้าปศุสัตว์

- **ราคาสินค้าปศุสัตว์ที่เกษตรกรขายได้ที่มีราคาเฉลี่ยเพิ่มขึ้นในช่วงเดือนมกราคม - มีนาคม 2567 เมื่อเทียบกับช่วงเดียวกันของปี 2566 ได้แก่ ไข่ไก่ และน้ำนมดิบ**

**ไข่ไก่** ราคาเพิ่มขึ้น เนื่องจากต้นทุนการผลิตที่ปรับตัวสูงขึ้น รวมถึงปริมาณผลผลิตไข่ไก่ที่ลดลงจากการดำเนินมาตรการรักษาเสถียรภาพราคาไข่ไก่ในประเทศ

**น้ำนมดิบ** ราคาเพิ่มขึ้น เนื่องจากปริมาณผลผลิตออกสู่ตลาดลดลง รวมถึงมีการปรับเพิ่มราคากลางรับซื้อน้ำนมดิบให้สอดคล้องกับต้นทุนการผลิตที่เพิ่มขึ้น

- **ราคาสินค้าปศุสัตว์ที่เกษตรกรขายได้ที่มีราคาเฉลี่ยลดลงในช่วงเดือนมกราคม - มีนาคม 2567 เมื่อเทียบกับช่วงเดียวกันของปี 2566 ได้แก่ สุกร และไก่เนื้อ**

**สุกร** ราคาลดลง เนื่องจากมีผลผลิตออกสู่ตลาดเพิ่มขึ้นอย่างต่อเนื่อง

**ไก่เนื้อ** ราคาลดลง เนื่องจากเกษตรกรมีการขยายการผลิต ทำให้มีผลผลิตออกสู่ตลาดอย่างต่อเนื่อง



## การส่งออกสินค้าปศุสัตว์และผลิตภัณฑ์

● **สินค้าปศุสัตว์และผลิตภัณฑ์ที่มีปริมาณและมูลค่าส่งออกเพิ่มขึ้นในเดือนมกราคม - กุมภาพันธ์ 2567** เมื่อเทียบกับช่วงเดียวกันของปี 2566 ได้แก่ เนื้อไก่และผลิตภัณฑ์ เนื้อสุกรและผลิตภัณฑ์ และนมและผลิตภัณฑ์

**เนื้อไก่และผลิตภัณฑ์** ปริมาณและมูลค่าส่งออกเพิ่มขึ้น เนื่องจากประเทศคู่ค้าสำคัญ ได้แก่ ญี่ปุ่น สหราชอาณาจักร เกาหลีใต้ อาเซียน และสหภาพยุโรป มีความต้องการนำเข้าเนื้อไก่และผลิตภัณฑ์จากไทยเพิ่มขึ้น

**เนื้อสุกรและผลิตภัณฑ์** เนื่องจากหลายประเทศยังพบการแพร่ระบาดของโรคอหิวาต์แอฟริกาในสุกร (ASF) ทำให้ตลาดโลกมีความต้องการเนื้อสุกรและผลิตภัณฑ์ของไทยเพิ่มขึ้น

ไทยเพิ่มขึ้น รวมทั้งรัฐบาลมีนโยบายส่งเสริมการส่งออกเนื้อสุกรและผลิตภัณฑ์เพิ่มขึ้น

**นมและผลิตภัณฑ์** ปริมาณและมูลค่าส่งออกเพิ่มขึ้น เนื่องจากผลิตภัณฑ์นมของไทยมีคุณภาพและมาตรฐานเป็นที่ยอมรับของประเทศคู่ค้า โดยเฉพาะตลาดอาเซียน ได้แก่ สิงคโปร์ ฟิลิปปินส์ และกัมพูชา มีความต้องการนำเข้าจากไทยเพิ่มขึ้น

● **สินค้าปศุสัตว์และผลิตภัณฑ์ที่มีปริมาณและมูลค่าส่งออกลดลงในเดือนมกราคม - กุมภาพันธ์ 2567** เมื่อเทียบกับช่วงเดียวกันของปี 2566 คือ **ไข่ไก่สด** เนื่องจากปริมาณผลผลิตในประเทศลดลง และประเทศคู่ค้าที่สำคัญทั้งสิงคโปร์และฮ่องกงมีความต้องการนำเข้าไข่ไก่จากไทยลดลง

## 2.3 สาขาประมง

สาขาประมงในไตรมาส 1 ปี 2567 ขยายตัวร้อยละ 0.5 เมื่อเทียบกับช่วงเดียวกันของปี 2566 เนื่องจากผลผลิตสินค้าประมงสำคัญเพิ่มขึ้นจากเกษตรกรมีการบริหารจัดการฟาร์มที่ดี และราคาน้ำมันเชื้อเพลิงซึ่งเป็นต้นทุนการผลิตปรับตัวลดลง

### ผลผลิตประมง

● **สินค้าประมงที่มีผลผลิตเพิ่มขึ้น** ได้แก่ กุ้งขาวแวนนาไม และสัตว์น้ำที่นำขึ้นท่าเทียบเรือ

**กุ้งขาวแวนนาไม** ผลผลิตเพิ่มขึ้น เนื่องจากเกษตรกรมีการบริหารจัดการฟาร์มที่ดี ประกอบกับเกษตรกรเร่งจับกุ้งเพื่อรองรับความต้องการของตลาดในช่วงเทศกาลตรุษจีน

**สัตว์น้ำที่นำขึ้นท่าเทียบเรือ** มีแนวโน้มเพิ่มขึ้น เนื่องจากราคาน้ำมันเชื้อเพลิงซึ่งเป็นต้นทุนการผลิตหลักของการทำประมงทะเลปรับตัวลดลงและมีการตรึงราคาตั้งแต่เดือนกันยายน 2566 ส่งผลให้ผู้ประกอบการออกเรือจับสัตว์น้ำเพิ่มขึ้น

● **สินค้าประมงที่มีผลผลิตลดลง** คือ **ปลานิลและปลาดุก** เนื่องจากได้รับผลกระทบจากต้นทุนอาหารสัตว์ที่ยังคงอยู่ในระดับสูง รวมทั้งความแห้งแล้งทำให้มีปริมาณน้ำน้อย ส่งผลให้เกษตรกรชะลอการเลี้ยง และลดปริมาณการปล่อยลูกปลา

### ราคาสินค้าประมง

● **ราคาสินค้าประมงที่เกษตรกรขายได้ที่มีราคาเฉลี่ยเพิ่มขึ้นในช่วงเดือนมกราคม - มีนาคม 2567** เมื่อเทียบกับช่วงเดียวกันของปี 2566 คือ **ปลาดุก** เนื่องจากผู้บริโภคมีความต้องการบริโภคเพิ่มขึ้น

● **ราคาสินค้าประมงที่เกษตรกรขายได้ที่มีราคาเฉลี่ยลดลงในช่วงเดือนมกราคม - มีนาคม 2567** เมื่อเทียบกับช่วงเดียวกันของปี 2566 ได้แก่ **กุ้งขาวแวนนาไม และปลานิล**

**กุ้งขาวแวนนาไม** ราคาลดลง เนื่องจากมีผลผลิตออกสู่ตลาดเพิ่มขึ้น ประกอบกับมีการแข่งขันด้านราคากับประเทศคู่แข่ง

**ปลานิล** ราคาลดลง เนื่องจากความต้องการของผู้บริโภคลดลง

## การส่งออกสินค้าประมงและผลิตภัณฑ์

● **สินค้าประมงและผลิตภัณฑ์ที่มีปริมาณและมูลค่าส่งออกเพิ่มขึ้นในเดือนมกราคม - กุมภาพันธ์ 2567** เมื่อเทียบกับช่วงเดียวกันของปี 2566 ได้แก่ กุ้งและผลิตภัณฑ์ ปลาและผลิตภัณฑ์ และปลาหมึกและผลิตภัณฑ์

**กุ้งและผลิตภัณฑ์** ปริมาณและมูลค่าส่งออกเพิ่มขึ้นเนื่องจากประเทศจีน ซึ่งเป็นประเทศคู่ค้าสำคัญมีความต้องการนำเข้าเพิ่มขึ้น

**ปลาและผลิตภัณฑ์** ปริมาณและมูลค่าส่งออกเพิ่มขึ้นเนื่องจากประเทศญี่ปุ่น เวียดนาม และมาเลเซีย ซึ่งเป็นตลาดส่งออกหลักมีความต้องการนำเข้าเพิ่มขึ้น

**ปลาหมึกและผลิตภัณฑ์** ปริมาณและมูลค่าส่งออกเพิ่มขึ้น เนื่องจากตลาดส่งออกหลัก โดยเฉพาะประเทศอิตาลี มีความต้องการนำเข้าเพิ่มขึ้น

## 2.4 สาขาบริการทางการเกษตร

**สาขาบริการทางการเกษตร ในไตรมาส 1 ปี 2567 หดตัวร้อยละ 3.6** เมื่อเทียบกับช่วงเดียวกันของปี 2566 เนื่องจากผลกระทบของปรากฏการณ์เอลนีโญตั้งแต่ปี 2566 ทำให้หลายพื้นที่มีน้ำไม่เพียงพอสำหรับการเพาะปลูกและการเจริญเติบโตของพืช เกษตรกรบางส่วนจึงปล่อยพื้นที่เพาะปลูกให้ว่าง ส่งผลให้กิจกรรมการจ้างบริการเตรียมดินและเก็บเกี่ยวผลผลิตพืชที่สำคัญลดลง อาทิ ข้าวนาปี ข้าวนาปรัง มันสำปะหลัง และอ้อยโรงงาน

## 2.5 สาขาป่าไม้

**สาขาป่าไม้ ในไตรมาส 1 ปี 2567 ขยายตัวร้อยละ 1.8** เมื่อเทียบกับช่วงเดียวกันของปี 2566 เนื่องจากผลผลิตไม้ยางพาราและถ่านไม้เพิ่มขึ้น โดยผลผลิต**ไม้ยางพารา**เพิ่มขึ้นตามพื้นที่การตัดโค่นพื้นที่สวนยางพาราเก่าและปลูกทดแทนด้วยยางพาราพันธุ์ดีหรือพืชเศรษฐกิจอื่น ซึ่งไม้ยางพารายังคงเป็นที่ต้องการของตลาดจีนเพื่อการใช้ในการผลิตเฟอร์นิเจอร์ สำหรับผลผลิต**ถ่านไม้**เพิ่มขึ้นตามการขยายตัวของธุรกิจภาคบริการและการท่องเที่ยวภายในประเทศ ขณะที่**ไม้ยูคาลิปตัส**ลดลงเนื่องจากความต้องการใช้เป็นวัตถุดิบในการผลิตเยื่อกระดาษภายในประเทศลดลง และมีการส่งออกไปยังตลาดญี่ปุ่นและจีนลดลง ส่วนผลผลิต**ครึ่ง**ลดลง เนื่องจากสภาพอากาศที่ร้อนและแห้งแล้ง ไม่เอื้ออำนวยต่อการเจริญเติบโตและการขยายพันธุ์ของครึ่ง และผลผลิต**รังนก**ลดลง เนื่องจากตลาดจีนซึ่งเป็นตลาดหลักมีความต้องการนำเข้าลดลง



### 3 แนวโน้มภาวะเศรษฐกิจการเกษตรปี 2567

แนวโน้มเศรษฐกิจการเกษตรในปี 2567 คาดว่าจะขยายตัวอยู่ในช่วงร้อยละ 0.7 – 1.7 เมื่อเทียบกับปี 2566 โดยปัจจัยสนับสนุนที่ทำให้ภาคเกษตรในภาพรวมยังคงขยายตัวได้ อาทิ ความร่วมมือในการพัฒนาศักยภาพการผลิตและบริหารจัดการสินค้าเกษตรให้สอดคล้องกับความต้องการของตลาดของทุกภาคส่วนที่เกี่ยวข้อง ทั้งในเรื่องการส่งเสริมการใช้เทคโนโลยีและนวัตกรรมในการผลิต การส่งเสริมการแปรรูปสินค้าเกษตร การยกระดับสินค้าเกษตรให้ได้คุณภาพมาตรฐาน การบริหารจัดการทรัพยากรน้ำเพื่อรองรับภัยพิบัติต่าง ๆ การเพิ่มช่องทางให้เกษตรกรสามารถเข้าถึงและใช้ประโยชน์จากข้อมูลในด้านต่าง ๆ เพื่อการวางแผนและรองรับความเสี่ยง นอกจากนี้ การบริโภคในประเทศที่ขยายตัวอย่างต่อเนื่อง และการส่งออกที่คาดว่าจะกลับมาขยายตัวได้ ส่งผลให้มีความต้องการสินค้าเกษตรและอาหารเพิ่มขึ้น อย่างไรก็ตาม ยังมีปัจจัยเสี่ยงที่ต้องติดตามเฝ้าระวัง อาทิ ฤดูฝนที่อาจมาล่าช้า ภาวะฝนทิ้งช่วง ความแปรปรวนของสภาพอากาศ การระบาดของโรคและแมลง ซึ่งอาจสร้างความเสียหายต่อผลผลิตทางการเกษตร รวมทั้งต้นทุนการผลิตที่ยังคงอยู่ในระดับสูง ในส่วนของปัจจัยภายนอก อาทิ ความขัดแย้งทางภูมิรัฐศาสตร์ในหลายภูมิภาคทั่วโลก และมาตรการกีดกันทางการค้าของหลายประเทศที่เข้มงวดมากขึ้น อาจส่งผลกระทบต่อ การส่งออกสินค้าเกษตรและผลิตภัณฑ์ของไทย



## 4 การขับเคลื่อนการพัฒนาภาคเกษตร

การขับเคลื่อนการพัฒนาภาคเกษตรมุ่งเน้นการสร้างความเข้มแข็งให้กับเกษตรกรเพื่อเพิ่มศักยภาพในการผลิต เพิ่มมูลค่าให้กับสินค้าเกษตร และทำการเกษตรที่เป็นมิตรกับสิ่งแวดล้อม รวมทั้งเตรียมพร้อมรองรับการเปลี่ยนแปลง และความท้าทายในอนาคตเพื่อให้ภาคเกษตรเติบโตได้อย่างต่อเนื่อง โดยได้มีการดำเนินการ ดังนี้

### 4.1 การดำเนินงานของกระทรวงเกษตรและสหกรณ์เพื่อช่วยเหลือเกษตรกรในระยะเร่งด่วน

1) **การเฝ้าระวัง ติดตาม และประเมินสถานการณ์ภัยแล้งอย่างใกล้ชิด** โดยการเพิ่มพื้นที่กักเก็บน้ำและอุปกรณ์สำหรับเก็บน้ำ เชื่อมโยงการทำงานทั้งระดับพื้นที่และส่วนกลางเพื่อบริหารจัดการน้ำให้เหมาะสมในแต่ละพื้นที่ และมีน้ำเพียงพอสำหรับการอุปโภคบริโภคและทำการเกษตร เพิ่มการสื่อสารข้อมูลข่าวสารและการเตือนภัย เพื่อสร้างความเข้าใจร่วมกันอย่างทั่วถึง โดยการส่งเสริมการปรับเปลี่ยนชนิดและวิธีการปลูกพืชให้เหมาะกับพื้นที่และการใช้น้ำอย่างเหมาะสม รวมทั้งมีแผนรองรับสถานการณ์การเปลี่ยนแปลงที่อาจเกิดขึ้นทั้งด้านการป้องกันและบรรเทาปัญหา

#### 2) การรับมือต่อสถานการณ์โรคศัตรูพืชระบาด

- ผลผลิตมันสำปะหลังกำลังได้รับผลกระทบจากการขาดแคลนท่อนพันธุ์ ทำให้ท่อนพันธุ์มีราคาสูง กระทรวงเกษตรและสหกรณ์ได้มีการดำเนินงานเพื่อบรรเทาผลกระทบที่เกิดขึ้น เช่น การผลิตท่อนพันธุ์ต้านทานและทนทานต่อโรคใบด่างมันสำปะหลัง จำนวน 3,000,000 ท่อน ให้เกษตรกร 3,000 ราย ในพื้นที่ 1,500 ไร่ และการเพิ่มประสิทธิภาพการผลิตมันสำปะหลังผ่านธนาคารท่อนพันธุ์ชุมชน

- ผลผลิตยางพาราที่กำลังเผชิญกับการระบาดของโรคใบร่วงยางพารา โดยได้รณรงค์ให้เกษตรกรหยุดกรีดยาง ในขณะที่ยางพาราอยู่ในช่วงผลัดใบและสังเกตพบความผิดปกติของต้นยางอย่างใกล้ชิด อย่างไรก็ตาม การยางแห่งประเทศไทยได้ดำเนินนโยบายด้านการบริหารจัดการโรคใบร่วงอย่างจริงจัง โดยบูรณาการร่วมกับภาคเอกชน ค้นคว้างานวิจัย เทคโนโลยี นวัตกรรม เพื่อแก้ปัญหาโรคใบร่วงอย่างเป็นระบบ

3) **การปราบปรามการลักลอบนำเข้าสินค้าเกษตรผิดกฎหมาย** โดยเฉพาะสินค้าปศุสัตว์และยางพารา มีการจัดตั้งชุดพยานาคราชมปฏิบัติร่วมกับหน่วยงานที่เกี่ยวข้อง ตรวจสอบ ติดตาม และจับกุมผู้กระทำความผิดลักลอบนำเข้าสินค้าเกษตรผิดกฎหมาย และส่งผลให้สินค้าเกษตรหลายชนิดมีราคาสูงขึ้น

4) **การจัดสรรที่ดินให้เกษตรกรสามารถมีที่ดินทำกินของตนเอง** โดยการสร้างและขยายโอกาสให้ประชาชนได้มีสิทธิในที่ดิน มีชีวิตที่มั่นคง และสร้างคุณภาพชีวิตที่ดีในระยะยาว ซึ่งได้กำหนดให้สำนักงานคณะกรรมการนโยบายที่ดินแห่งชาติ (สคทช.) จัดที่ดินทำกินให้ชุมชนในรูปแบบแปลงรวม โดยไม่ให้กรรมสิทธิ์ แต่อนุญาตให้เข้าทำประโยชน์ในที่ดินของรัฐเป็นกลุ่ม หรือชุมชน ตามหลักเกณฑ์และเงื่อนไขที่ สคทช. กำหนด ซึ่งได้กำหนดเป้าหมาย 71 จังหวัด รวมเนื้อที่ 5.9 ล้านไร่

### 4.2 การดำเนินการขับเคลื่อนการพัฒนาภาคเกษตรอย่างต่อเนื่อง

1) **พัฒนาแหล่งน้ำและระบบการกระจายน้ำ** เพิ่มพื้นที่ชลประทานจำนวน 40 ล้านไร่ ในปี พ.ศ. 2570 และสร้างเครือข่ายแหล่งน้ำนอกพื้นที่ชลประทาน เชื่อมโยงการทำงานทั้งระดับพื้นที่และส่วนกลาง เพื่อบริหารจัดการน้ำให้เหมาะสมและมีน้ำเพียงพอสำหรับการอุปโภคบริโภคและทำการเกษตร รวมทั้ง พัฒนาการกระจายน้ำระบบทอ/ลำคลอง/คลองชลประทานเป็นระบบปิดที่เหมาะสมในแต่ละพื้นที่

**2) ปรับปรุงพันธุ์ให้มีผลผลิตคุณภาพสูงขึ้นอย่างต่อเนื่อง** วิจัยพัฒนาปรับปรุงพันธุ์โดยเฉพาะพันธุ์พืชที่ในประเทศยังต้องการผลผลิตอีกเป็นจำนวนมาก และต้องนำเข้าจากต่างประเทศ อาทิ พืชอาหารสัตว์ รวมทั้งพืชเศรษฐกิจสำคัญของประเทศ ต้องมีการปรับปรุงพันธุ์ให้มีคุณภาพสูง ผลผลิตสูง ทนทานต่อสภาพแวดล้อมที่ไม่เหมาะสม และต้องส่งเสริมให้เกษตรกรนำพันธุ์ไปใช้ปลูกให้มากขึ้น

**3) ส่งเสริมการผลิต การแปรรูป และการตลาดที่เป็นมิตรกับสิ่งแวดล้อม ลดการปล่อยก๊าซเรือนกระจก** โดยเร่งพัฒนาเทคโนโลยีชีวภาพและนวัตกรรมมาใช้ในการผลิตพันธุ์พืช ปศุสัตว์ และประมง ส่งเสริมให้เกษตรกรทำการผลิตโดยลดการปล่อยก๊าซเรือนกระจก (คาร์บอนเครดิต) ซึ่งอาจเป็นข้อกำหนดทางการค้าในอนาคต และเกษตรกรสามารถขายคาร์บอนเครดิตได้

**4) ส่งเสริมเกษตรกร สถาบันเกษตรกรเป็นผู้ให้บริการทางการเกษตรแบบครบวงจร** ส่งเสริมให้เกษตรกรหรือสถาบันเกษตรกรที่เป็นเจ้าของเครื่องมือเครื่องจักรกล อุปกรณ์เทคโนโลยีและนวัตกรรมที่ทันสมัย เป็นผู้ให้บริการทางการเกษตรแบบครบวงจร โดยมีเป้าหมายที่จะขึ้นทะเบียนเกษตรกรผู้ให้บริการทางการเกษตรเพื่อยกระดับมาตรฐานบริการทางการเกษตร

**5) ยกย่องสินค้าเกษตรที่มีคุณภาพ ปลอดภัย และต่อยอดสู่เกษตรมูลค่าสูง** โดยส่งเสริมการผลิตสินค้าเกษตรให้มีความปลอดภัย มีคุณภาพมาตรฐาน มีการดูแลและการเก็บเกี่ยวที่ดี ส่งเสริมให้เกษตรกรแปรรูปเพื่อสร้างมูลค่าเพิ่มให้กับสินค้า รวมทั้งพัฒนาสินค้าเกษตรที่เป็นอัตลักษณ์ สินค้าเพื่อสุขภาพ พัฒนาแบรนด์และบรรจุภัณฑ์ที่น่าสนใจ เป็นที่ยอมรับและเข้าถึงผู้บริโภค ตลอดจนมีระบบตรวจสอบย้อนกลับเพื่อสร้างความเชื่อมั่นให้กับผู้บริโภค

**6) พัฒนาระบบการประกันภัยภาคการเกษตร** เพื่อเป็นเครื่องมือในการบริหารจัดการความเสี่ยงที่ช่วยให้เกษตรกรมีรายได้ที่แน่นอน โดยลดความรุนแรงของผลกระทบที่เกษตรกรได้รับจากภัยพิบัติทางธรรมชาติ ส่งผลกระทบต่อรายได้และความเป็นอยู่ของเกษตรกร ซึ่งกระทรวงเกษตรและสหกรณ์ได้ดำเนินการพัฒนาและสร้างระบบประกันภัยให้เกษตรกรไทยสุขใจถ้วนหน้าผ่านคณะกรรมการขับเคลื่อนการประกันภัยการเกษตรเตรียมกำหนดทิศทางการประกันภัยการเกษตรทั้งด้านพืช ปศุสัตว์ และประมง เพื่อเป็นกลไกหลักในการบริหารความเสี่ยงด้านการเงินสร้างความมั่นใจให้เกษตรกร

**7) ส่งเสริมการรวมกลุ่มและเชื่อมโยงเครือข่ายการผลิตและการตลาด** โดยส่งเสริมการรวมกลุ่มและพัฒนาเครือข่ายเกษตรกรให้มีการแลกเปลี่ยนข้อมูลการผลิต การตลาด เทคโนโลยี และเข้าถึงความต้องการของตลาด เพื่อสร้างความเข้มแข็งให้กับเกษตรกรและสถาบันเกษตรกรให้สามารถพึ่งพาตนเองได้ มีอำนาจต่อรองในการซื้อขายมากขึ้น เพิ่มช่องทางการตลาดทั้งออนไลน์และออฟไลน์ บริหารจัดการสินค้าเกษตรให้ออกสู่ตลาดอย่างเหมาะสม พัฒนาระบบโลจิสติกส์ที่เชื่อมโยงตลอดโซ่อุปทาน เพื่อรักษาคุณภาพสินค้าเกษตรตั้งแต่ต้นทางจนถึงผู้บริโภค

**8) ส่งเสริมการพัฒนา Soft Power จากภาคเกษตร** ทั้งสินค้าเกษตร วัฒนธรรมเกษตร และพื้นที่เกษตร โดยนำอัตลักษณ์ที่โดดเด่นมาทำการตลาดสมัยใหม่ให้เข้าถึงผู้บริโภค รวมทั้งผลักดันการท่องเที่ยวเชิงเกษตรให้มีคุณภาพสามารถดึงดูดนักท่องเที่ยวในประเทศและต่างประเทศได้มากขึ้น



## ตารางที่ 1 อัตราการเติบโตของภาคเกษตร

หน่วย: ร้อยละ

สาขา	ไตรมาส 1/2567 (เดือนมกราคม - มีนาคม 2567)
<b>ภาคเกษตร</b>	<b>-4.1</b>
พืช	-6.4
ปศุสัตว์	1.5
ประมง	0.5
บริการทางการเกษตร	-3.6
ป่าไม้	1.8

ที่มา: กองนโยบายและแผนพัฒนาการเกษตร สำนักงานเศรษฐกิจการเกษตร  
(ประมาณการ ณ เดือนมีนาคม 2567)

## ตารางที่ 2 ผลผลิตสินค้าเกษตรที่สำคัญ (ปีปฏิทิน)

หน่วย: ล้านตัน

สินค้า	ไตรมาส 1 (เดือนมกราคม - มีนาคม)		อัตราการ เปลี่ยนแปลง (ร้อยละ)
	ปี 2566**	ปี 2567**	
ข้าวนาปี	0.53	0.47	-11.15
ข้าวนาปรัง	2.77	2.63	-5.04
ข้าวโพดเลี้ยงสัตว์	0.37	0.38	3.02
มันสำปะหลัง	17.26	15.71	-8.95
อ้อยโรงงาน (รวมพันธุ์)	77.35	67.95	-12.16
สับปะรดปัตตาเวีย	0.30	0.31	4.12
ยางพารา	1.03	1.02	-0.79
ปาล์มน้ำมัน	5.38	4.26	-20.86
ลำไย (พันธุ์)	296.96	292.25	-1.59
ทุเรียน (พันธุ์)	101.61	50.83	-49.98
มังคุด (พันธุ์)	8.75	2.37	-72.94
เงาะ (พันธุ์)	2.52	0.42	-83.18
ไก่เนื้อ (ล้านตัว)	477.94	478.54	0.13
สุกรมีชีวิต (ล้านตัว)	4.56	4.74	3.99
ไข่ไก่ (ล้านฟอง)	3,954.77	3,954.09	-0.02
น้ำนมดิบ	0.304	0.300	-1.51
กุ้งขาวแวนนาไม* (พันธุ์)	26.53	27.46	3.50

ที่มา: ศูนย์สารสนเทศการเกษตร สำนักงานเศรษฐกิจการเกษตร

\* กรมประมง (ข้อมูลผลผลิตตามใบอนุญาตเคลื่อนย้ายสัตว์น้ำ (Movement Document: MD)  
(เดือนมกราคม - กุมภาพันธ์ 2567)

หมายเหตุ: \*\* ข้อมูลพยากรณ์ ณ เดือนมีนาคม 2567



ตารางที่ 3 ราคาสินค้าเกษตรที่เกษตรกรขายได้

หน่วย: บาท/กิโลกรัม

สินค้า	ปี 2566		ปี 2567	อัตรา การเปลี่ยนแปลง (ร้อยละ)
	ทั้งปี	ม.ค.-มี.ค.	ม.ค.-มี.ค.	
ข้าวเปลือกเจ้า ความชื้น 15% (บาท/ตัน)	10,686	9,717	11,449	17.82
ข้าวเปลือกเจ้านาปี 15% (บาท/ตัน)	10,880	9,700	11,443	17.97
ข้าวเปลือกเจ้านาปรังความชื้น 15% (บาท/ตัน)	10,172	9,756	11,425	17.10
ข้าวนาปีหอมมะลิ (บาท/ตัน)	13,527	13,313	14,068	5.67
ข้าวโพดเลี้ยงสัตว์ ความชื้น 14.5%	9.21	11.19	8.90	-20.43
หัวมันสำปะหลังสดคละ	2.90	2.87	3.05	6.36
อ้อยโรงงาน	1,185	1,127	1,438	27.58
สับปะรดปัตตาเวียส่งโรงงาน	8.50	7.39	10.95	48.12
ยางแผ่นดิบ ชั้น 3	45.77	44.20	62.86	42.24
ผลปาล์มน้ำมันทั้งทะลายคละ	5.29	5.00	5.62	12.35
ลำไยเกรด A	30.83	25.86	30.20	16.79
ทุเรียนหมอนทองคละ	98.07	114.68	-	-
มังคุดคละ	39.63	-	-	-
เงาะโรงเรียนคละ	32.48	-	-	-
ไก่อุ่นพันธุ์เนื้อ	43.52	44.91	40.28	-10.30
สุกรพันธุ์ น้ำหนัก 100 กก. ขึ้นไป	77.99	94.08	66.28	-29.55
ไข่ไก่สดคละ (บาท/ร้อยฟอง)	356	338	356	5.23
น้ำมันดิบ	19.46	19.17	20.52	7.05
กุ้งขาวแวนนาไม ขนาด 70 ตัว/กก.	127	156	127	-18.42
ปลานิลขนาดกลาง	56.39	64.51	52.30	-18.93
ปลาดุกบิ๊กอุย ขนาด 2-4 ตัว/กก.	60.80	58.31	59.39	1.85

ที่มา: ศูนย์สารสนเทศการเกษตร สำนักงานเศรษฐกิจการเกษตร

หมายเหตุ : ข้อมูล ณ วันที่ 4 เมษายน 2567

## ตารางที่ 4 ปริมาณและมูลค่าการส่งออกสินค้าเกษตรและผลิตภัณฑ์ที่สำคัญ

สินค้า	ปริมาณ (ล้านตัน)			มูลค่า (ล้านบาท)				
	ปี 2566		ปี 2567	ปี 2566		ปี 2567		
	ทั้งปี	ม.ค. - ก.พ.	%Δ	ทั้งปี	ม.ค. - ก.พ.	%Δ		
<b>สินค้าเกษตรและผลิตภัณฑ์</b>	-	-	-	1,781,151.11	263,440.91	277,564.29	5.36	
ข้าวรวม	8.76	1.41	1.75	24.38	178,135.66	25,408.07	39,401.09	55.07
ข้าวโพดเลี้ยงสัตว์ (พื้ต้น)	0.14	0.04	0.00	-100.00	2.41	0.53	0.00	-100.00
มันสำปะหลังและผลิตภัณฑ์	7.43	1.81	0.88	-51.37	93,750.88	19,062.76	14,094.37	-26.06
น้ำตาลและผลิตภัณฑ์	8.50	1.64	1.09	-33.84	156,762.43	27,568.94	22,578.34	-18.10
ยางพารา	4.15	0.81	0.68	-16.68	212,683.91	39,556.28	38,582.66	-2.46
น้ำมันปาล์ม	1.03	0.21	0.02	-89.10	33,480.57	6,611.73	920.21	-86.08
สับปะรดและผลิตภัณฑ์	0.38	0.07	0.06	-19.65	16,316.80	2,928.13	2,806.35	-4.16
ลำไยและผลิตภัณฑ์	0.54	0.10	0.14	43.96	23,954.94	3,571.21	5,790.86	62.15
ทุเรียนและผลิตภัณฑ์	1.09	0.04	0.02	-40.90	164,787.23	6,635.98	4,952.99	-25.36
มังคุด	0.249	0.003	0.013	315.58	17,219.07	300.03	1,089.21	263.04
เงาะและผลิตภัณฑ์	0.0154	0.0011	0.0014	33.90	824.44	75.28	92.53	22.92
เนื้อไก่และผลิตภัณฑ์	1.08	0.16	0.19	13.56	140,770.28	22,211.56	23,663.97	6.54
เนื้อสุกรและผลิตภัณฑ์ (พื้ต้น)	6.62	1.04	1.37	31.87	1,235.94	208.32	212.53	2.02
ไข่ไก่สด (ล้านฟอง)	440.88	70.06	68.76	-1.86	1,955.06	308.27	283.22	-8.12
นมและผลิตภัณฑ์	0.357	0.057	0.065	12.87	16,059.90	2,513.19	3,016.14	20.01
ปลาและผลิตภัณฑ์	0.80	0.13	0.15	17.71	111,387.19	17,168.08	20,247.95	17.94
ปลาหมึกและผลิตภัณฑ์ (พื้ต้น)	40.12	6.17	7.59	23.01	10,344.36	1,511.01	1,739.81	15.14
กุ้งและผลิตภัณฑ์ (พื้ต้น)	137.73	15.84	20.54	29.66	45,886.56	5,586.59	6,269.36	12.22
ผลิตภัณฑ์จากป่า	67.78	6.73	5.58	-17.03	2,426.68	547.53	344.75	-37.04

ที่มา: ศูนย์สารสนเทศการเกษตร สำนักงานเศรษฐกิจการเกษตร โดยความร่วมมือของกรมศุลกากร

หมายเหตุ: สินค้าเกษตรและผลิตภัณฑ์ หมายถึง สินค้าในพิกัดศุลกากร ตอนที่ 1-24, 35.05.10, 35.05.20, 40.01, 4002.80, 4002.91, 4002.99, 40.05, 44.03, 50.01 - 50.03, 52.01, 53.03



ผู้จัดทำ  
ส่วนวิเคราะห์และประมาณการเศรษฐกิจการเกษตร  
กองนโยบายและแผนพัฒนาการเกษตร  
สำนักงานเศรษฐกิจการเกษตร

---

โทร. 0 2940 6488