



สรุปหัวข้อข่าวด้านการเกษตรที่สำคัญ ประจำวันที่ 8 มกราคม 2567

เรื่อง	สื่อ
1. ยางพารากำลังถอยหลัง เปิดใจกูรู'อุทัย สอนหลักทรัพย์'	ประชาชาติธุรกิจ
2. สั่งเยียวยาฟื้นฟูเกษตรกรรายแดนใต้	เดลินิวส์
3. 'ป้อม'นำทีมพปชร.ลุยเพชรบูรณ์ ชูผลงานแปลงส.ป.ก.เป็นโฉนด	มติชน
4. สทนช.เสนอแผนงานตามกรอบกฎหมาย แจง Thai Water Plan ขับเคลื่อน...	เดลินิวส์
5. น้ำเหลือน้อยแห่งปลูกมันสำปะหลัง	เดลินิวส์
6. รายงาน: ยาดมเปลือกส้มโอ'ท่าข่อย' ผลิตภัณฑ์สมุนไพร สินค้า GI เมืองพิจิตร	มติชน
7. รายงาน: โครงการศึกษาวิธีการฟื้นฟูที่ดินเสื่อมโทรมเขาชะงุ้ม อันเนื่องมาจาก...	สยามรัฐ
8. รายงาน: เงินเพื่อตั้งสูตรรอบ 34ด./พณ. ยังไม่มีสัญญาณเงินฝืด จับตาท่องเที่ยว...	สยามรัฐ
9. "พาณิชย์"เปิดภารกิจ"คิดใหญ่-ทำจริง" ปันมูลค่าเศรษฐกิจ SMEs 40% ของ GDP... ผู้จัดการรายวัน 360 องศา	ผู้จัดการรายวัน 360 องศา
10. คอลัมน์: เกษตรวันนี้	เดลินิวส์
11. BISปักธงรายได้ปี67เติบโต10% เดินหน้าขยายตลาดต่างประเทศ ดันรายได้...	ข่าวหุ้น
12. ส่งแผนหาเงิน13ล้านล.'ส่งออก-ท่องเที่ยว-ลงทุน'	เดลินิวส์

\*\*\*\*\*

# ยางพารากำลังถอยหลัง

## เปิดใจกูรู ‘อุทัย สอนหลักทรัพย์’

1 วิศวกรยางพาราไม่มีใครที่จะไม่รู้จัก “อุทัย สอนหลักทรัพย์” นายกสมาคมสหพันธ์ชาวสวนยางแห่งประเทศไทย วัย 88 ปี ที่คร่ำหวอดอยู่ในถนนสายนี้มานานกว่า 62 ปี นับจากปี 2504 และเข้ามารับตำแหน่งนายกสมาคมครั้งแรกเมื่อปี 2534 นับเป็นเวลา 32 ปีมาแล้ว

### ราคายางพุ่งแต่ไม่ใช่จะดี

“ประชาชาติธุรกิจ” สัมภาษณ์พิเศษ “อุทัย” ถึงสถานการณ์การผลิตยางพาราในปี 2567 หลังสวนยางในพื้นที่ 4-5 จังหวัดทางภาคใต้ (นราธิวาส ปัตตานี ยะลา และสตูล) ได้รับผลกระทบจากน้ำท่วมเมื่อช่วงสัปดาห์ที่ผ่านมา คาดการณ์เบื้องต้นจะมีพื้นที่ปลูกยางเสียหายหลักแสนไร่

ซึ่งมีผลทำให้ราคาน้ำยางดิบที่ซื้อขายในตลาดปรับสูงขึ้น กก.ละ 3 บาท จากก่อนเปิดปีใหม่ กก.ละ 49 บาท ปรับขึ้นเป็น 52 บาท แม้ว่าจะเป็นปีทองที่ราคายางขยับสูงขึ้นจากช่วงโควิด แต่ก็ไม่ใช่ปีทองของเกษตรกร ต้นยางอาจจะทนแช่น้ำได้ระยะหนึ่ง แต่ที่แย่ไปกว่านั้นภาวะน้ำท่วม ทำให้เกษตรกรไม่สามารถไปกรีดยางมาขายได้ “ที่การยางแห่งประเทศไทย (กยท.) จะนำมาตรการช่วยเหลือชาวสวนยางเยี่ยวยาน้ำท่วมไร่ละ 3,000 บาท อาจจะน้อยเกินไป คงช่วยอะไรไม่ได้ รัฐบาลต้องร่วมด้วย เพราะเงินสงเคราะห์ชาวสวนยาง หรือ CESS อย่างเดียวไม่พอ ตอนนี้อาการหนักเพราะอาชีพหลักเขาคือสวนยาง 80% น้ำท่วมขนาดนี้จะมีอะไรกิน ราคาก็ขึ้นตามดีมานด์ชีพพลาย แต่ไม่มีของขาย เพราะปักชั้ได้ท่วม ส่วนพื้นที่ที่น้ำไม่

### ราคาส่งออกยาง ก่อน-หลังโควิด



ปี	ราคาเฉลี่ย (บาท/กก.)
2561	50.73
2562	51.74
2563	54.51
2564	65.33
2565	66.45
2566	58.79
ม.ค. 2567	63.39

ที่มา : การยางแห่งประเทศไทย ประชาชาติกราฟิก

ท่วมก็ประสบปัญหาใบร่วง กรีดยางได้น้ำยางน้อย”

### ผลผลิตยางร่วง 30-40%

เฉพาะผลผลิตปีนี้ ในตลาดโลกคาดว่าจะหายไป 30-40% ทั้งโลก ไม่ใช่แค่ไทย แต่ฟิลิปปินส์ อินโดนีเซีย เป็นโรคใบร่วงทำให้ยางไม่พอ ส่วนไทยปัญหาน้ำท่วมเป็นปัญหาล่าสุด แต่ก่อนหน้าชาวสวนยางต้องเจอปัญหาอย่างต่อเนื่องโดยเฉพาะปัญหาโรคใบร่วง

“ปัญหาใบร่วงเป็นปัญหาที่เรารู้จักมาเป็นเวลานานแล้ว แต่ไม่มีใครจัดการ เขาให้ความเอาใจใส่ในการแก้ปัญหาจริงหรือไม่”

แน่นอนว่าปัญหาผลผลิตลดลง ส่งผลให้แนวโน้มราคายางธรรมชาติจะปรับขึ้น แต่ก็อาจปรับขึ้นได้ไม่มาก เพราะยางเทียมที่ผลิตจากปิโตรเลียมซึ่งเป็นตัวแข่งมากดราคาดาลอดอยู่ จึงทำให้



อุทัย สอนหลักทรัพย์

ขึ้นไม่ได้มาก

### ตั้งรับ “ยาง” ขาดแคลน

สถานการณ์ที่เกิดขึ้นขณะนี้ ทำให้อุตสาหกรรมที่ใช้ยางธรรมชาติเป็นวัตถุดิบจำเป็นต้องเตรียมตัวรับมือกับ

สถานการณ์ขาดแคลนวัตถุดิบลำดับต่อไป ขณะที่ผู้ส่งออกยางตอนนี้ประสบปัญหา เพราะรายได้ที่ไปรับคำสั่งซื้อล่วงหน้าไว้ราคาถูก แต่สถานการณ์ราคาวัตถุดิบยางตอนนี้ปรับตัวสูงขึ้นก็เสี่ยงที่จะขาดทุน และเสี่ยงที่จะหายางส่งมอบได้ยาก เพราะผลผลิตหายไป 30-40%

### ตลาดขาดยาง-ชาวสวนขาดทุน

หากไล่เรียงปัญหาที่เกษตรกรผู้ปลูกยางต้องประสบมาหลายปี จาก “การขาดทุน” ต่อเนื่อง เพราะยกตัวอย่างต้นทุนที่เคยคำนวณไว้โดยสำนักงานเศรษฐกิจการเกษตร (สศก.) เมื่อ 10 ปีก่อน ต้นทุน กก.ละ 63.64 บาท แต่ราคาที่ยางได้ต่ำกว่าต้นทุนมาหลายปี อย่างปีที่เกิดโควิดขายได้ไม่ถึง 50 บาท ตอนนี้ราคาปรับขึ้นมา 53 บาท เกษตรกรก็ยังไม่มีการทำอะไรเลย

### ภาษีสวนยาง ดีเดย์ มี.ค. 67

และในเร็วนี้ ๆ ปัญหาเรื่องการเก็บภาษีที่ดินที่ดินชาวสวนยาง ที่กระทรวงการคลังและกระทรวงมหาดไทยออกประกาศเก็บสำหรับสวนยางที่มีการปลูกน้อยกว่า 80 ต้นต่อไร่ จะต้องเสียในอัตรา 1.20% ของราคาที่ดิน แต่หากปลูก 80 ต้นต่อไร่ขึ้นไปเสียภาษี 0.15% ของราคาที่ดิน ซึ่งจะเริ่มเก็บในเดือนมีนาคม 2567 นี้

“ชาวสวนจะโดนภาษีหนัก ซึ่งทางสมาคมสหพันธ์ชาวสวนยางแห่งประเทศไทย ได้ยื่นร้องต่อศาลปกครองไปแล้ว แต่ศาลยกคำร้อง เพราะบอกว่า เรื่องยังไม่เกิดขึ้น”

“ผมคงจะไม่ยื่นอุทธรณ์เรื่องภาษีที่ดินแล้ว ก็ขอให้ประชาชนยื่นร้องกันเอง ชาวสวน 7 ล้านคน รัฐบาลก็ควรรับตรงไป ผมคงไม่ทำหนังสือขอเข้าพบ เพราะทำไปแล้วตั้งแต่เขารับตำแหน่ง 3

เดือนกว่าแล้ว แต่เขาก็ไม่ให้พบ คนแค่ 7 ล้านคน เค้าว่คนไม่เคยเลยไม่ให้พบ สมาคมยังทำหนังสือถึง รมว.เกษตร.ฯ รมว.ทรัพยากรธรรมชาติและสิ่งแวดล้อมด้วย จะคุยเรื่องคาร์บอนเครดิตยางก็ยังไม่มีการให้พบสักคน เกษตรกรคงไม่มีความหมาย”

อนาคตเกษตรกรถอดใจโค่นยางไปปลูกพืชอื่นอย่างทุเรียนเป็นเรื่องที่เห็นแล้ว เพราะราคาดีกว่า จะเห็นว่าในหลาย ๆ จังหวัด โดยเฉพาะในภาคตะวันออกหายไปเกิน 50% เป็นสวนทุเรียนแทน ส่วนภาคอื่น ๆ ก็ลดลงไม่ถึง 50% ส่วนเกษตรกรที่ยังเหลือต้องแบกรับภาระต้นทุนที่เพิ่มขึ้น ไม่ว่าจะเป็นค่าครองชีพแพง ค่าปุ๋ยแพง ค่าแรงงานกรีดยาง

### ข่าแหละการใช้เงิน CESS

“คนทำสวนยางปีนี้ยิ่งกว่าเหนื่อย คนทำสวนแทบไม่ได้ทำอะไร คนกรีดยางเอาไปหมด เพราะกรีดยางไม่ได้ เจอใบร่วงคนก็หนีหมด ต้องเอาต่างชาติมากรีดยาง ปัญหาเยอะ แต่ได้รับการดูแลน้อยมาก เป็นพืชตัวเดียวที่เก็บเงินจากเกษตรกร กก.ละ 2 บาท ไปเข้าเงิน CESS มาดูแลเจ้าหน้าที่การยาง ทุกคนกินเงินเดือนจากเกษตรกร ตามมาตรา 49 (1) เงินงบบุคลากร งบบุคลากร”

คำนวณง่าย ๆ เช่น หากมีการส่งออกปีละ 4 ล้านตัน ได้เงิน CESS ปีละ 7,000-8,000 ล้านบาท หากส่งออก 5 ล้านตัน ก็ได้ 10,000 ล้านบาท นับเป็นเงินไม่ใช่น้อย ก็ควรนำเงินออกมาช่วยเหลือเกษตรกรที่เดือดร้อนให้เต็มที่

ทั้งนี้ ตามที่กฎหมาย พ.ร.บ.การยาง กำหนดแนวทางการใช้ประโยชน์เงิน CESS แบ่งเป็น 6 ด้าน ตามมาตรา 49 ดังนี้ โดยมาตรา 49 (1) เงิน 10% เป็นเงินบริหารให้พนักงานทุกคน มาตรา

49 (2) เงิน 40% เป็นการนำเงินสำหรับโค่นยางเก่าปลูกยางใหม่หรือปลูกพืชอื่นทดแทน ให้ไร่ละ 1,600 บาท มาตรา 49 (3) กำหนดให้นำเงินมาอุดหนุนเพื่อรักษาเสถียรภาพราคายาง 35% ของเงินรายได้ทั้งหมดประจำปี เป็นเงินอุดหนุน เงินให้กู้ยืมดอกเบี้ยต่ำ มาตรา 49 (4) เงินวิจัย 5% มาตรา 49 (5) เงินสวัสดิการ เกิด แก่ เจ็บ ตาย และ มาตรา 49 (6) เงินเบี้ยเลี้ยงค่าใช้จ่ายเมื่อเกษตรกรหรือผู้นำเกษตรกรเดินทางไปดูงาน

### พันธุ์ยางที่ถดถอย 50 ปี

สิ่งสำคัญที่สุดในการแก้ปัญหายางจะต้องแก้ “พันธุ์ยาง” ซึ่ง กยท.ยังเอา RRIM 600 หรือที่เรียกว่า พันธุ์ 600 มาจัดเป็น ยางชั้น 1 ซึ่งตัวนี้มาเลเซีย ซึ่งเป็นเจ้าของพันธุ์ยางมา 20 กว่าปี เขาเลิกใช้ไปนานแล้ว เพราะเขามีการพัฒนาไปซีรียส์ 2,000 กว่าแล้ว

“RRIM 600 ปลูกมา 50 ปีในประเทศไทย ต้องคิดว่าเมื่อดีที่ปลูกมีการผสมกันไปมาหลายรุ่น คุณสมบัติลดลง ให้ผลผลิตน้อยยางต่ำลงมาก เหลือ 240 กก./ไร่/ปี ยางของประเทศไทยก็มีการพัฒนาพันธุ์ใหม่โดยสถาบันวิจัยยาง 251 ที่ให้ยาง 470 กก./ไร่/ปี ด้วยราคายาง 52 บาท คนที่ยังปลูกพันธุ์ 600 ก็ขาดทุน

เทียบกับคู่แข่งอินโดนีเซีย เวียดนาม ลาว เปลี่ยนไปใช้พันธุ์ใหม่หมด ส่วนไทยใช้ 600 มานานมาก แต่รัฐไม่รับฟัง ยิ่งยื้อจะใช้ 600 ต่อ ซึ่งผมให้คำอธิบายว่าการเปลี่ยนพันธุ์ไม่ได้ยาก ผมในฐานะผู้อำนวยการแปลงเก่า บอกได้เลยว่า เพียงเอาตา 251 ติดไปที่ต้นพันธุ์ 600 เพียงปีเดียวก็ได้กิ่งตาใหม่แล้ว แล้วก็ประกาศล้มเลิกยาง 600 ไม่ให้

เป็นยางชั้น 1 แล้วเปลี่ยนมาเป็นพันธุ์ 251 หรือ 260 เพื่อคงการแข่งขัน หากไทยจะสู้ต้องเพิ่มผลผลิตต่อไร่ให้ได้มากขึ้น

และระหว่างที่เพิ่มผลผลิตก็ต้องเปลี่ยน ด้วยการล้งนำฮอว์โมนตัวหนึ่งจากอินโดนีเซีย มาเลเซีย มาใช้ทาหน้ายาง พันธุ์ 600 แล้วทำให้น้ำยางออก 2 เท่าตัว วันเว้นวัน ต้นยางจะไม่เสียหาย เกษตรกรไม่ขาดทุน เรื่องนี้ไม่ใช่เรื่องใหม่ที่ต้องไปเล่า เพราะทำหนังสือไปถึงระดับรัฐมนตรีหลายคนแล้วก็ไม่ฟัง เรื่องการนำเข้าต้องขออนุญาตกรมวิชาการเกษตร และใช้เงิน CESS มาตรา 49 (3) นำเข้ามา และแนะนำเกษตรกรใช้

### 'ข้อมูลยาง' แตกต่างกัน

สุดท้าย "อุทัย" ยังฝากการบ้านว่า ไทยเป็นผู้ส่งออกยางธรรมชาติของโลก

มาตั้งแต่ปี 2534 แล้ว แต่เชื่อหรือไม่ว่า จนตอนนี้ข้อมูลการปลูก มีหลายข้อมูลมาก คือ ข้อมูลจาก GITSDA ระบุว่า มีพื้นที่ปลูก 32 ล้านไร่ กรมพัฒนาที่ดิน 30 ล้านไร่ สศก. 28 ล้านไร่ กยท. 22 ล้านไร่ แต่ละหน่วยงานข้อมูลไม่เท่ากันเลย หรือตอนประกันรายได้มีคนขึ้นทะเบียนปลูก 18 ล้านไร่

"ผมเคยพูดข้อมูลนี้ในกรรมาธิการเกษตรว่า ตัวเลข 4 หน่วยงานไม่เท่ากัน และถ้าเราไม่รู้ตัวเลขที่แท้จริง จะไปวางแผนบริหารจัดการได้อย่างไร เรื่องนี้ควรเป็นเรื่องที่ต้องแก้ ตอนนี้การทำงานของบอร์ดยางธรรมชาติยังไม่เริ่ม เพราะนายกรัฐมนตรียังไม่ได้แต่งตั้งบอร์ด จึงยังไม่ได้ประชุม เรื่องยางจะรู้ดีมากขึ้นคงในเดือนมีนาคม ช่วงเก็บภาษีนั้นละ"

## ส่งเยียวยาฟื้นฟูเกษตรกรรายแดนใต้

น.ส.อัยรินทร์ พันธุ์ฤทธิ์ โฆษกกระทรวงเกษตรและสหกรณ์ เปิดเผยถึงสถานการณ์น้ำท่วม จังหวัดชายแดนใต้ ว่า ร.อ.ธรรมนัส พรหมเผ่า รว.เกษตรและสหกรณ์ ได้สั่งการให้หน่วยงานที่เกี่ยวข้องในสังกัดกระทรวงเกษตรและสหกรณ์ เร่งสำรวจความเสียหายพื้นที่ภาคการเกษตรที่ได้รับผลกระทบ ทั้งด้านพืช ด้านสัตว์ ด้านประมง เพื่อเตรียมความพร้อมในการเร่งช่วยเหลือเยียวยาและฟื้นฟูหลังน้ำลด เพื่อให้เกษตรกรกลับมาใช้ชีวิตได้เป็นปกติโดยเร็ว เบื้องต้น สนับสนุนอาหารกล่องพร้อมน้ำดื่มให้แก่ผู้ประสบอุทกภัย โดยรวมทั้งสิ้นตั้งแต่วันที่ 27 ธ.ค. 66 - 3 ม.ค. 67 จำนวน 27,560 ชุด

ทั้งนี้ ผลกระทบด้านการเกษตร (ข้อมูล ณ วันที่ 3 ม.ค. 67) ด้านพืช พื้นที่ที่ได้รับผลกระทบ 4 จังหวัด ได้แก่ จังหวัดนราธิวาส ปัตตานี ยะลา และจังหวัดสงขลา

22,766 ไร่ พื้นที่ 30,673 ไร่ แบ่งเป็นข้าว 10,914 ไร่ พืชไร่และพืชผัก 3,414 ไร่ ไม้ผลไม้อื่นต้นและอื่น ๆ 25,345 ไร่ อยู่ระหว่างสำรวจความเสียหาย ด้านประมง พื้นที่ได้รับผลกระทบ 3 จังหวัด ได้แก่ จังหวัดนราธิวาส ปัตตานี และจังหวัดยะลา เกษตรกร 1,548 ราย พื้นที่ (บ่อปลา) 634 ไร่ กระชัง 6,262 ตร.ม. อยู่ระหว่างสำรวจความเสียหาย ด้านปศุสัตว์ พื้นที่ได้รับผลกระทบ 3 จังหวัด ได้แก่ จังหวัดนราธิวาส ปัตตานี และจังหวัดสตูล เกษตรกร 34,641 ราย สัตว์ได้รับผลกระทบ 574,006 ตัว แบ่งเป็น โค 53,972 ตัว, กระบือ 2,217 ตัว, สุกร 5,574 ตัว, แพะ/แกะ 30,331 ตัว, สัตว์ปีก 481,912 ตัว, แปลงหญ้า 1,183 ไร่ อยู่ระหว่างสำรวจความเสียหาย.

# 'ป้อม'นำทีมพปชร.ลุยเพชรบูรณ์ ชูผลงานแปลงส.ป.ก.เป็นโฉนด

เมื่อที่ 7 มกราคม ที่หอประชุมเทศบาลเมืองวิเชียรบุรี (หลังใหม่) บริเวณศาลสมเด็จพระนเรศวรมหาราช อ.วิเชียรบุรี จ.เพชรบูรณ์ พล.อ.ประวิตร วงษ์สุวรรณ หัวหน้าพรรคพลังประชารัฐ (พปชร.) เป็นประธานเปิดกิจกรรมพรรคพลังประชารัฐสัญจร ครั้งที่ 1/2567 โดยมี ร.อ.ธรรมนัส พรหมเผ่า เลขาธิการพรรค และรัฐมนตรีว่าการกระทรวงเกษตรและสหกรณ์ นายสันติ พร้อมพัฒน์ รองหัวหน้าพรรคและรัฐมนตรีช่วยว่าการกระทรวงสาธารณสุข (สธ.) น.ส.ตรีนุช เทียนทอง รองหัวหน้าพรรค ในฐานะประธานกิจกรรมพิเศษพรรค นายชัยวุฒิ ธนาคมานุสรณ์ รองหัวหน้าพรรค นายไพบูลย์ นิตติตะวัน รองหัวหน้าพรรค นายวราเทพ รัตนากร ผู้อำนวยการพรรค กรรมการบริหารพรรค รวมถึง ส.ส.เพชรบูรณ์ ทั้ง 6 เขต และ ส.ส.พรรค พปชร. จากจังหวัดอื่นๆ มาร่วมงาน

พล.อ.ประวิตรกล่าวกับประชาชนที่มาร่วมงานว่า สวัสดิ์ดีปีใหม่พี่น้องชาวจังหวัดเพชรบูรณ์ทุกท่าน ขอให้ทุกคนประสบความสำเร็จและโชคดีมาเพชรบูรณ์ทุกครั้งได้รับการต้อนรับอย่างดี และต้องขอขอบคุณที่เลือก ส.ส.ของพรรคพลังประชารัฐยกทั้งจังหวัด พรรค พปชร.ได้เข้าไปสนับสนุนการดำเนินงานผ่านทางกระทรวงหลักทั้ง 3 กระทรวง ประกอบด้วย กระทรวงทรัพยากรธรรมชาติและสิ่งแวดล้อม (ทส.)



พล.อ.ประวิตร วงษ์สุวรรณ

โดย พล.ต.อ.พัชรวาท วงษ์สุวรรณ รองนายกรัฐมนตรีและรัฐมนตรีว่าการ ทส. ร.อ.ธรรมนัส พรหมเผ่า รัฐมนตรีว่าการกระทรวงเกษตรฯ และนายสันติ พร้อมพัฒน์ รัฐมนตรีช่วยว่าการ สธ. ซึ่งมีส่วนสำคัญต่อการผลักดันนโยบายตามที่พรรค พปชร.ได้ให้คำมั่นสัญญาไว้กับประชาชนในช่วงรณรงค์หาเสียงเลือกตั้ง

พล.อ.ประวิตรกล่าวต่อว่า ทำงานมาเป็นเวลา 3 เดือน ถือว่า

เป็นระยะเวลาที่พอสมควรในการที่จะออกมาเพื่อพบปะ และรับฟังปัญหาความต้องการของพี่น้องประชาชนในพื้นที่ต่างๆ โดยตรง เรามีนโยบายที่จะมาดูแลแก้ปัญหาให้กับคนไทยทุกด้าน ไม่ว่าจะเป็น เศรษฐกิจ สังคม เกษตรกร การบริหารจัดการน้ำ การบริหารจัดการที่ดิน และทรัพยากรธรรมชาติและสิ่งแวดล้อม อย่างเกษตรกรที่ได้รับการแปลงเอกสารสิทธิ ส.ป.ก.4-01 เป็นโฉนดเพื่อการเกษตร ที่จะทำให้เกษตรกรสามารถนำทุนที่ได้มาต่อยอดและพัฒนาผลผลิตให้มีคุณภาพมากยิ่งขึ้น สามารถเพิ่มรายได้และความมั่นคงในอาชีพ

"ทั้งนี้ พรรค พปชร.ก้าวข้ามความขัดแย้ง จะยืนหยัดเคียงข้างพี่น้องประชาชนตลอดไป สุดท้ายผมอยากบอกชาวเพชรบูรณ์ว่ากรมผลักดันอุทยานประวัติศาสตร์ศรีเทพให้เป็นมรดกโลกแห่งใหม่ของไทยในรอบ 31 ปี เป็นนโยบายของผมที่ผลักดันให้เป็นมรดกโลกจนประสบความสำเร็จได้เป็นมรดกโลกแห่งที่ 7 ของไทย" พล.อ.ประวิตรกล่าว

ด้าน น.ส.ตรีนุชกล่าวว่า การเปิดเวทีพรรคพลังประชารัฐสัญจรในวันนี้เป็นเรื่องเกี่ยวกับการแก้ไขปัญหาที่ดินประเภทต่างๆ โดยเลือกจัดที่จังหวัดเพชรบูรณ์ เนื่องจากเป็นพื้นที่ที่มีประชาชนประสบกับปัญหาในเรื่องเอกสารสิทธิที่ดิน ที่ทำกิน จำนวนมาก โดยเฉพาะผู้ที่มีเอกสารสิทธิ ส.ป.ก.4-01 จะได้มาพบและรับคำฟังชี้แจงผู้แทนหน่วยงานที่รับผิดชอบโดยตรง ในการเตรียมความพร้อมสำหรับการเปลี่ยนเป็น ส.ป.ก. เป็นโฉนดได้ โดยคณะกรรมการยุทธศาสตร์ได้กำหนดให้มีการจัดกิจกรรมสัญจร มาพบปะกับพี่น้องประชาชนตามพื้นที่ในภาคต่างๆ ทั่วประเทศ เพื่อนำนโยบายและข้อมูลในการบริหารงานของรัฐที่เป็นประโยชน์มาชี้แจงโดยตรงกับประชาชนพร้อมทั้งรับฟังข้อเสนอแนะและปัญหาจากประชาชนโดยตรงด้วย

## สททช.เสนอแผนงานตามกรอบกฎหมาย แจง Thai Water Plan ขับเคลื่อนทรัพยากรน้ำ

กรณี สททช.ได้ลงประกาศ เมื่อวันที่ 26 ธ.ค. 66 ที่ห้องคัดกรองส่วนท้องถิ่น (อปท.) ทั่วประเทศจัดทำขอเพื่อก่อสร้างแหล่งน้ำขนาดเล็ก ผ่านระบบ Thai Water Plan ภายในวันที่ 2 ม.ค. 67 ทำให้ อปท.ไม่สามารถทำโครงการได้ทันเวลา สททช. มีเจตนาให้ อปท. ไม่สามารถดำเนินการหรือไม่ และกรอบวงเงินงบประมาณด้านน้ำของ อปท.ที่กำหนดไว้ไม่เกิน 35% ของงบประมาณ แต่ปัจจุบันได้แค่ 29.5% เท่านั้น

ดร.สุรสีห์ กิตติมณฑล เลขาธิการ สททช. ชี้แจงในประเด็นดังกล่าวว่า เรื่องดังกล่าวเป็นการจัดทำแผนปฏิบัติการด้านทรัพยากรน้ำเพิ่มเติม จากแผนปกติเพื่อให้ทุกหน่วยงานที่มีภารกิจด้านทรัพยากรน้ำ ทั้งในส่วนของหน่วยงานของรัฐและ อปท. เสนอแผนปฏิบัติการด้านทรัพยากรน้ำที่ตกหล่น หรือต้องการปรับปรุงแผนปฏิบัติการที่ได้เคยเสนอไว้แล้วตามขั้นตอนปกติให้ทันต่อกรอบปฏิทินงบประมาณ เพื่อที่จะสามารถช่วยบรรเทาหรือแก้ไขปัญหาทั้งในส่วนของภัยแล้งและน้ำท่วมในพื้นที่ได้ทันต่อสถานการณ์ ดังนั้น สททช. จึงมีความจำเป็นต้องเร่งรัดการดำเนินงาน มิได้มีเจตนาให้ อปท. ไม่สามารถดำเนินการได้ทันแต่อย่างใด

ทั้งนี้ สททช. ได้มีการประสานกับกระทรวงมหาดไทย กระทรวงเกษตรและสหกรณ์ กระทรวงทรัพยากรธรรมชาติและสิ่งแวดล้อม และหน่วยงานที่เกี่ยวข้องแล้ว โดยให้ทุกหน่วยงานสามารถเสนอแผนปฏิบัติการด้านทรัพยากรน้ำเพิ่มเติมได้ตั้งแต่วันที่ 26 ธ.ค. 66 เป็นต้นมา จนถึงวันที่ 2 ม.ค. 67 ที่ผ่านมา จากนั้นจะเข้าสู่กระบวนการพิจารณาตามขั้นตอนก่อนนำเสนอคณะกรรมการทรัพยากรน้ำแห่งชาติ (กนช.) ให้ความเห็นชอบและจัดทำรายละเอียดค่าของงบประมาณส่งให้สำนักงบประมาณ ผ่านระบบ e-Budgeting ได้ทันภายในวันที่ 26 ม.ค. 67 ตามกรอบระยะเวลาในปฏิทินงบประมาณรายจ่ายประจำปีงบประมาณ พ.ศ. 2568 ต่อไป

ส่วนประเด็นของกรอบวงเงินงบประมาณ อปท. ได้รับการจัดสรรเงินอุดหนุน 29.5% นั้น สททช. เห็นด้วยที่จะต้องเพิ่มเติมนงบประมาณให้ อปท. ตามที่กำหนดไว้ โดยในปีงบประมาณ พ.ศ. 2568 มีแผนปฏิบัติการของ อปท. ที่ผ่านการพิจารณาตามขั้นตอนและกนช. ให้ความเห็นชอบแล้ว 13,457 รายการ งบประมาณ 31,424.17 ล้านบาท อย่างไรก็ตามในขั้นการพิจารณาความเหมาะสมของงบประมาณ กรมส่งเสริมการปกครองท้องถิ่นเป็นผู้พิจารณาตามกรอบที่คณะกรรมการกระจายอำนาจให้แก่องค์กรปกครองส่วนท้องถิ่น (ก.ก.น.) ได้กำหนดไว้ ซึ่งไม่ได้อยู่ในอำนาจหน้าที่ของ สททช.

อีกเรื่องที่ไม่เข้าใจกันก็คือ กรณีที่ สททช.นำระบบ Thai Water Plan ซึ่งเป็นระบบ AI มาใช้ในการขอรับการจัดสรรงบประมาณ ดังนั้นหากมีข้อมูลที่ส่งเข้าไปคลาดเคลื่อน ไม่สมบูรณ์ หรือเพราะความเข้าใจผิด ระบบ AI ก็จะเช็กโครงการเหล่านั้นให้ตกไปทันที ที่ให้ลดโอกาสของ อปท. ที่จะได้รับการอนุมัติโครงการ



เลขาธิการ สททช. ชี้แจงในประเด็นนี้ว่า การจัดทำระบบ Thai Water Plan เพื่อเป็นเครื่องมือที่นำเทคโนโลยีดิจิทัลและระบบฐานข้อมูล data platform มาใช้ในการรวบรวม ช่วยวิเคราะห์ และจัดทำแผนปฏิบัติการด้านน้ำของประเทศ โดยระบบ Thai Water Plan เป็นเพียงเครื่องมือที่ช่วยในการอำนวยความสะดวกให้กับหน่วยงานและคณะกรรมการที่เกี่ยวข้อง แต่การวิเคราะห์และกั้นกรอบแผนงาน/โครงการยังอยู่ในการพิจารณาของคณะกรรมการในพื้นที่คือ อนุกรรมการทรัพยากรน้ำจังหวัด คณะกรรมการกุ่มน้ำ ก่อนจะส่งต่อให้ สททช. ในฐานะผู้พิจารณาในภาพรวมทั้งประเทศ เพื่อเสนอต่อ กนช. พิจารณาอนุมัติ



ที่ผ่านมา สททช. ได้มีการลงพื้นที่เพื่อสร้างการรับรู้ รวมถึงมีการฝึกอบรมและฝึกปฏิบัติการการใช้งานระบบ Thai Water Plan ให้กับ อปท. ซึ่ง สททช. ได้มีการประเมินจากข้อมูลการเสนอแผนปฏิบัติการด้านทรัพยากรน้ำประจำปีว่ามีโอกาสที่จะเข้าใจคลาดเคลื่อน หรือยังไม่มี ความชำนาญ รวมถึงจากการที่มีการร้องขอจากทั้งในส่วนของ อปท. และจังหวัดให้ได้รับความรู้และมีการฝึกฝนการใช้ระบบ Thai Water Plan มาตั้งแต่เริ่มการใช้ระบบ Thai Water Plan ในปี พ.ศ. 2564 และปัจจุบันยังคงมีการฝึกอบรมอย่างต่อเนื่อง ดังนั้น จึงไม่เป็นความจริงที่ระบบ Thai Water Plan ใช้ระบบ AI ในการตรวจสอบความครบถ้วนสมบูรณ์ของเอกสาร ทำให้ลดโอกาสของ อปท. ที่จะได้รับการอนุมัติโครงการ

ในทางตรงข้ามระบบ Thai Water Plan จะช่วยเพิ่มโอกาสให้ อปท. เสนอแผนงานได้อย่างถูกต้องรวดเร็ว ทันต่อสถานการณ์ เป็นไปตามระเบียบการใช้จ่ายงบประมาณอย่างมีประสิทธิภาพ และสอดคล้องกับแผนแม่บทการบริหารจัดการทรัพยากรน้ำ 20 ปี (พ.ศ. 2561-2580) ลดความซ้ำซ้อน มีความเชื่อมโยงกัน ซึ่งจะช่วยแก้ปัญหาด้านน้ำที่ตอบสนองความต้องการประชาชนในพื้นที่ และสร้างความมั่นคงด้านน้ำให้กับพื้นที่นั้น ๆ ได้อย่างแท้จริง และที่สำคัญประชาชนทั่วไปสามารถติดตามตรวจสอบหน่วยงานผู้รับผิดชอบ และความคืบหน้าของโครงการด้านทรัพยากรน้ำในแต่ละพื้นที่ได้อีกด้วย.

# น้ำเหลือน้อยแห่ปลูกมันสำปะหลัง



ชาวนาในพื้นที่อำเภอกรบุรี จ.นครราชสีมา ส่วนหนึ่งเริ่มทำการปรับเปลี่ยนมาปลูกมันสำปะหลังภายในแปลงนา แทนการปลูกข้าวนาปรัง ภายหลังจากที่ปริมาณน้ำภายในเขื่อนในพื้นที่ ทั้งเขื่อนมูลบน และเขื่อนลำแชะ แห้งน้ำดิบหลักที่ใช้ในการเพาะปลูก มีปริมาณน้อยกว่าปีที่ผ่านมากว่าเท่าตัว และมีแนวโน้มสูงว่าจะต้องงดการส่งน้ำในการทำนาปรังในพื้นที่ส่วนใหญ่ เพื่อสงวนน้ำไว้ใช้ในการอุปโภคบริโภคในช่วงฤดูแล้งที่คาดการณ์ว่าจะต้องเผชิญกับปัญหาภัยแล้งรุนแรงและยาวนานจากสภาวะเอลนีโญ

นายสนั่น เอิบฝักแว่น เกษตรกรบ้านบึงพัฒนา ต.กรบุรีใต้ อ.กรบุรี จ.นครราชสีมา หนึ่งในชาวนาที่หันมาปลูกมันสำปะหลังแทนการทำนาปรังกล่าวว่า ในช่วงฤดูแล้งปีนี้ตัดสินใจลงทุนเป็นเงินกว่า 6,000 บาท เพื่อซื้อหาพันธุ์มันสำปะหลังมาปลูกในนาแทนการปลูกข้าวนาปรัง เพราะในปีนี้มีปริมาณน้ำภายในเขื่อนมูลบน ซึ่งเป็นเขื่อนที่จะส่งน้ำให้ทำการเกษตรนั้นมีปริมาณน้ำน้อยกว่าหลาย ๆ ปี และมีแนวโน้มสูงว่าคงจะไม่ได้สนับสนุนน้ำให้ชาวนาได้ทำการปลูกข้าวนาปรัง เพราะต้องสงวนน้ำไว้เพื่อบริหารจัดการด้านการอุปโภคบริโภคเป็นหลัก โดยจะอาศัยนาข้าวที่ยังคงมีความชื้นหลังจากที่เพิ่งทำการเก็บเกี่ยว เพื่อให้ได้

หล่อเลี้ยงมันสำปะหลังให้เจริญเติบโต เพราะมันสำปะหลังนั้นเป็นพืชใช้น้ำน้อยทนแล้ง

ทั้งนี้ปริมาณความชื้นที่ยังเหลืออยู่ในนา ก็น่าจะเพียงพอที่จะระคายประคองให้มันสำปะหลังเติบโตให้ผลผลิต ได้เก็บเกี่ยวก่อนที่จะเริ่มต้นฤดูกาลเพาะปลูกข้าวนาปีในกลางปีหน้า ประกอบกับราคามันสำปะหลังในตอนนี้สูงกว่าลิตรละ 3 บาท จึงมีความหวังว่าจะสามารถสร้างรายได้ระหว่างการรอฤดูกาลเพาะปลูกข้าวนาปีรอบใหม่ ดีกว่าจะทิ้งที่นำไปปลูกระโยชน์หรือเสี่ยงปลูกข้าวที่อาจจะต้องประสบกับ



ปัญหาการขาดแคลนน้ำในการดูแลต้นข้าวให้ตลอดฤดูกาลเพาะปลูกได้ อีกทั้งยังเป็นการแบ่งเบาภาระให้ทางเขื่อนได้นำน้ำที่มีอยู่ไปบริหารจัดการด้านการอุปโภคบริโภคได้อย่างเพียงพอ

“ดีกว่าปล่อยให้ข้าวดองปลูกระโยชน์ไปนานอีกกว่า 6 เดือน กว่าจะถึงฤดูฝนหรือช่วงฤดูกาลเพาะปลูกข้าวนาปี อีกทั้งในช่วงนี้ราคามันสำปะหลังค่อนข้างดี



จึงมีความหวังว่าจะมีรายได้จากการปลูกมันสำปะหลังซึ่งเป็นพืชใช้น้ำน้อยในช่วงนี้มาทดแทนการเพาะปลูกข้าวนาปรังที่มีความเสี่ยงสูงที่จะไม่มีน้ำเพียงพอที่ได้ใช้จนถึงฤดูกาลเก็บเกี่ยว ทั้งนี้ล่าสุดปริมาณน้ำ

ภายในเขื่อนมูลบน เหลืออยู่ที่ 85 ล้านลูกบาศก์เมตร จากความจุกักเก็บทั้งหมดที่ 141 ล้านลูกบาศก์เมตร หรือคิดเป็นร้อยละ 80.5 ของความจุ ขณะที่เขื่อนลำแชะ



มีปริมาณน้ำอยู่ที่ 150.7 ล้านลูกบาศก์เมตร จากความจุกักเก็บทั้งหมดที่ 275 ล้านลูกบาศก์เมตร หรือคิดเป็นร้อยละ 55 ของความจุเท่านั้น”

**ธณฤทธิ์ นวนครบุรี รายงาน**





## รายงาน

อำเภอโพธิ์ประทับช้าง จ.พิจิตร มีพื้นที่ปลูกส้มโอ ประมาณ 15,303 ไร่ ปลูกมากที่สุดใน 12 อำเภอของ จ.พิจิตร โดยสายพันธุ์ที่นิยมปลูกส้มโอ มีทั้งสายพันธุ์ขาวแดงกวาง และส้มโอท่าซ้อย สายพันธุ์ดั้งเดิมของ จ.พิจิตร ประมาณ 10,981 ไร่ มีพื้นที่ปลูกส้มโอนอกฤดูประมาณ 4,300 ไร่ ให้ผลผลิตประมาณ 3,300 กิโลกรัม ส่งออกตลาดในประเทศและตลาดต่างประเทศ โดย



# ยาดมเปลือกส้มโอ'ท่าซ้อย'

## ผลิตภัณฑ์สมุนไพร

### สินค้า GI เมืองพิจิตร



เฉพาะ "ส้มโอท่าซ้อยเมืองพิจิตร" (Som-O Thakhoi Mueang Phichit) เป็นสายพันธุ์ที่มีรสหวาน อมเปรี้ยว เนื้อกึ่งสีชมพูอ่อน ฉ่ำน้ำ เมล็ดเล็กหรือลึบ บางผลไม่มีเมล็ด ยังได้รับการขึ้นทะเบียนเป็นสินค้า GI หรือสิ่งบ่งชี้ทางภูมิศาสตร์ ตั้งแต่กันยายน 2556 แต่ปัจจุบันส้มโอท่าซ้อย มีพื้นที่ปลูกน้อยลงเนื่องจากราคาผลผลิตตกต่ำและไม่เป็นที่นิยมของผู้บริโภค

จากปัญหาที่เกิดขึ้น วิทยาลัยชุมชนแห่งการเรียนรู้ผลิตภัณฑ์สมุนไพรจังหวัดพิจิตร ซึ่งตั้งอยู่ที่ ตำบลไผ่รอบ อ.โพธิ์ประทับช้าง จ.พิจิตร จึงคิดค้น หาแนวทางแปรรูปเป็นสินค้า เพื่อช่วยเหลือเกษตรกร โดยรับซื้อส้มโอสายพันธุ์ท่าซ้อยในราคาที่ตกต่ำเหลือเพียงกิโลกรัมละ 5 บาท เพื่อนำเปลือกส้มโอมาแปรรูปผลิตภัณฑ์ยาดมสมุนไพร เพื่อเพิ่มมูลค่าและสร้างรายได้แก่ชุมชน

การผลิตยาดมสมุนไพรจากเปลือกส้มโอท่าซ้อย นำผลส้มโอท่าซ้อยที่มีสีเขียวมาปอกเปลือก หั่นเปลือกหิววนออกเป็นชิ้นเล็กๆ แล้วนำไปผ่านกระบวนการสกัดน้ำมันหอมระเหยจากเปลือกส้มโอ แล้วผสมกับส่วนผสมของยาดม มีทั้งกระวาน, กานพลู, ชะลูด, ดอกจันทร์, เปลือกส้มโอ, น้ำมันยูคาลิปตัส, เมนทอล, พิมเสน, การบูร รวมเวลา 1 สัปดาห์ และบรรจุลงในหลอดยาดม ตามมาตรฐานของผลิตภัณฑ์ และอัตราส่วน

"ชญานิ ธนาธรณ์มงคล" วิชาทกิจชุมชนแห่งการเรียนรู้ผลิตภัณฑ์สมุนไพร จ.พิจิตร กล่าวว่า จากปัญหาราคาส้มโอพันธุ์ท่าซ้อยตกต่ำ และปลูกน้อยลง จึงเกิดแนวคิดทำสินค้าแปรรูปเพื่อรักษาสายพันธุ์ดั้งเดิมไว้ จึงทดลองนำเปลือกของส้มโอที่ไม่ม่มีมูลค่ามาสกัดเป็นยาดมสมุนไพร ที่มีกลิ่นหอมสดชื่นผ่อนคลายด้วยกลิ่นสมุนไพรไทย ช่วยผ่อนคลายประโลมจิตใจ บรรเทาความเครียด สามารถนำมาผสมในน้ำมันนวด

ตัวบรรเทาอาการปวดกล้ามเนื้อ ส่งเสริมระบบการย่อยอาหาร และช่วยระบบหายใจ อาการใช้หวัดได้ จากนั้นได้ออกแบบตกแต่งผลิตภัณฑ์ทำเป็นงานแฮนด์เมด ทำรูปแบบของจระเข้ ซึ่งเป็นสัญลักษณ์ของจังหวัดพิจิตรจำหน่าย เป็นทั้งของขวัญ ของขวัญ ของฝาก หรือของขวัญในงานพิธีต่างๆ

"สำหรับยาดมสมุนไพรจากเปลือกส้มโอท่าซ้อย วางจำหน่าย 2 แบบ คือ แบบยาดมพกติดราคาหลอดละ 15 บาท และแบบตกแต่งเป็นผลิตภัณฑ์ของขวัญ 40 บาท ผู้สนใจซื้อไปใช้ หรือจะนำไปมอบเป็นของขวัญ ของฝาก ติดต่อสอบถามได้ที่โทร 06-1687-7998 หรือทางเพจเฟซบุ๊ก รัตนามณี เพื่อเพิ่มรายได้แก่สมาชิกกลุ่มวิชาทกิจชุมชนต่อไป"

พรพรรณ วิจิตรวิทยาพงศ์



## โครงการศึกษาวิธีการฟื้นฟูที่ดินเสื่อมโทรมเขาชะงุ้ม อันเนื่องมาจากพระราชดำริ จ.ราชบุรี



### รายงาน

องคมนตรีเป็นประธานเปิดงาน ณ  
โครงการศึกษาวิธีการฟื้นฟูที่ดินเสื่อม  
โทรมเขาชะงุ้มฯ จังหวัดราชบุรี

วันที่ 27 ธันวาคม 2566 นายพลอากาศ สุวรรณรัฐ องคมนตรี ประธานกรรมการบริหารโครงการศูนย์ศึกษาการพัฒนาอันเนื่องมาจากพระราชดำริ เป็นประธานในพิธีเปิดงาน น้อมรำลึกการก่อตั้งโครงการศึกษาวิธีการฟื้นฟูที่ดินเสื่อมโทรมเขาชะงุ้ม และงานวันดินโลก ปี 2566 "สืบป่าและแผ่นดินที่พ่อสร้าง" ณ โครงการศึกษาวิธีการฟื้นฟูที่ดินเสื่อมโทรมเขาชะงุ้มอันเนื่องมาจากพระราชดำริ ตำบลเขาชะงุ้ม อำเภอโพธาราม จังหวัดราชบุรี

โอกาสนี้ นางสุพร ตรินรินทร์ เลขาธิการ กปร. กล่าวรายงานวัตถุประสงค์



ของการจัดงาน เพื่อน้อมรำลึกถึงพระมหากรุณาธิคุณพระบาทสมเด็จพระบรมชนกาธิเบศร มหาภูมิพลอดุลยเดชมหาราช บรมนาถบพิตร ที่มีพระราชดำริให้ศึกษาหาวิธีการปรับปรุงบำรุงดินที่เสื่อมโทรม ให้สามารถใช้ประโยชน์ในการเพาะปลูกได้โดยดำเนินการลักษณะเป็นศูนย์สาขาของศูนย์ศึกษาการพัฒนาห้วยทรายอันเนื่องมาจากพระราชดำริ

และเพื่อสนองพระราชปณิธานพระบาทสมเด็จพระเจ้าอยู่หัว ทรงสืบสาน รักษา และต่อยอดโครงการอันเนื่องมาจากพระราชดำริให้เกิดประโยชน์สุขแก่ประชาชน สำนักงาน กปร. ร่วมกับโครงการศึกษาวิธีการฟื้นฟูที่ดินเสื่อมโทรมเขาชะงุ้มฯ และจังหวัดราชบุรี จัดงานน้อมรำลึกการก่อตั้งโครงการศึกษาวิธีการฟื้นฟูที่ดินเสื่อมโทรมเขาชะงุ้ม และงานวันดินโลก

ปี 2566 “ฟื้นป่าและแผ่นดินที่พอสว่าง” ขึ้น ภายในงานประกอบด้วยนิทรรศการเฉลิมพระเกียรติ นิทรรศการผลสำเร็จของหน่วยงานร่วม การแสดงและการจำหน่ายผลผลิตทางการเกษตร เป็นต้น

จากนั้น องคมนตรีได้กล่าวเปิดงานพร้อมมอบเกียรติบัตรแก่เกษตรกรที่ชนะการประกวดเกษตรกรตัวอย่าง จำนวน 3 ราย ได้แก่ รางวัลชนะเลิศ นางสาวประเสริฐ จินตุม รางวัลรองชนะเลิศอันดับ 1 นางปราณี มุมมมาลา และรางวัลรองชนะเลิศอันดับ 2 นางวาสนา กราบเคหะ ซึ่งได้น้อมนำปรัชญาของเศรษฐกิจพอเพียงไปประยุกต์ใช้ในการประกอบอาชีพด้านการเกษตรสามารถพึ่งพาตนเองได้อย่างยั่งยืน และมอบเกียรติบัตรแก่นักเรียนที่ชนะการแข่งขันวาดภาพออร์ตกะดานดำในหัวข้อ สืบสาน รักษา ต่อยอดโครงการตามพระราชดำริ รางวัลชนะเลิศ ได้แก่ โรงเรียนวัดช่องพราน รองชนะเลิศอันดับ 1 โรงเรียนตำรวจตระเวนชายแดนตะโกปิดทอง และรองชนะเลิศอันดับ 2 โรงเรียนตำรวจตระเวนชายแดนบ้านถ้ำหิน

ต่อมามองคมนตรีได้เยี่ยมชมนิทรรศการน้อมรำลึกพระบาทสมเด็จพระบรม

ชนกาธิเบศร มหาภูมิพลอดุลยเดชมหาราช บรมนาถบพิตร นิทรรศการเฉลิมพระเกียรติพระบาทสมเด็จพระเจ้าอยู่หัว นิทรรศการจากหน่วยงานร่วมและการจำหน่ายผลผลิตทางการเกษตร สินค้าวิสาหกิจชุมชน

โครงการศึกษาวิธีการฟื้นฟูที่ดินเสื่อมโทรมเขาชะงุ้มอันเนื่องมาจากพระราชดำริ ปัจจุบันได้ขยายผลองค์ความรู้การพัฒนาไปสู่เกษตรกรและประชาชนทั่วไปจำนวน 6,155 ครัวเรือนให้สามารถประกอบอาชีพได้อย่างมั่นคงและยั่งยืน พัฒนาและฟื้นฟูทรัพยากรธรรมชาติทั้งดิน น้ำ ป่าไม้กลับคืนความสมบูรณ์ โดยเฉพาะการฟื้นฟูป่าไม้ซึ่งได้ดำเนินการตามแนวพระราชดำริคือการปลูกป่าโดยไม่ต้องปลูกพบว่าสภาพป่าที่เป็นป่าเต็งรังกลายเป็นป่าเบญจพรรณ นอกจากนี้ในปี 2566 มีผู้สนใจเข้ามาศึกษาดูงานกว่า 100,000 คน และมีผู้เข้ารับการอบรมหลักสูตรต่างๆ ถึง 290 คน

ทั้งนี้ผู้สนใจสามารถมาเที่ยวชมนิทรรศการฯ การสาธิตการแปรรูปผลิตภัณฑ์เกษตร การจำหน่ายสินค้า รวมถึงชมทุ่งดอกทานตะวันและดอกไม้บานาพันธุ์ได้ถึง 7 มกราคม 2567



**เงินเพื่อตั้งสูตร**  
รอบ 34 ด./พณ.  
ยันไม่มีสัญญาณ  
**เงินฝืด** ▶6  
จับตาท่องเที่ยว  
ความขัดแย้ง  
ในภูมิภาคกดดัน

# เงินเพื่อตั้งสูตรรอบ 34ด./พณ. ยันไม่มีสัญญาณเงินฝืด จับตาท่องเที่ยว-ความขัดแย้งในภูมิภาคกดดัน



## รายงาน

ดัชนีราคาผู้บริโภคของไทยเดือน ธ.ค.66 เท่ากับ 106.96 เมื่อเทียบกับเดือนธ.ค.65 ซึ่งเท่ากับ 107.86 ส่งผลให้อัตราเงินเฟ้อทั่วไปลดลง 0.83% โลดลงต่อเนื่องเป็นเดือนที่ 3 เป็นการลดลงต่อเนื่องเป็นเดือนที่ 3 ติดต่อกัน และต่ำสุดในรอบ 34 เดือน นับจาก ก.พ.64 ปัจจัยสำคัญมาจากการลดลงของราคาสินค้าในกลุ่มพลังงาน ได้แก่ น้ำมันเชื้อเพลิง และค่ากระแสไฟฟ้า ตามนโยบายลดภาระค่าครองชีพด้านพลังงานของรัฐบาล รวมทั้งเนื้อสัตว์และเครื่องประกอบอาหารที่ราคาลดลงต่อเนื่อง นอกจากนี้ ทัศนคติการลดลงค่อนข้างมาก สำหรับสินค้าและบริการอื่นๆ ราคาคើขึ้นไหวในทิศทางปกติ ส่วนเงินเพื่อพื้นฐานเดือน ธ.ค.66 เมื่อหักอาหารสดและพลังงานออก เพิ่มขึ้น





## กระทรวงพาณิชย์ได้คาดการณ์ อัตราเงินเฟ้อทั่วไปปี 2567 อยู่ระหว่าง ติดลบ 0.3% ถึงบวก 1.7% ค่ากลาง 0.7% โดยมีสมมติฐานจากอัตราการเติบโตทางเศรษฐกิจ (จีดีพี) 2.7-3.7%ราคาน้ำมันดิบดูไบ 80-90 ดอลลาร์ต่อบาร์เรล และอัตรา แลกเปลี่ยนอยู่ที่ 34-36 บาทต่อดอลลาร์



0.06% เมื่อเทียบกับเดือน พ.ย.2566 และเพิ่มขึ้น 0.58% เมื่อเทียบกับเดือน ธ.ค.65 รวม 12 เดือนเพิ่มขึ้น 1.27%

ทั้งนี้การจะเข้าสู่ภาวะ Deflation เงินเฟ้อได้ หรือภาวะที่ราคาสินค้าและบริการส่วนใหญ่ลดลงอย่างต่อเนื่องนั้น ต้องอิงจาก 1.ดัชนีราคาผู้บริโภคที่มีการลดลงอย่างต่อเนื่องเมื่อเทียบกับช่วงเวลาเดียวกันในปีที่ผ่านมา และ 2.ภาวะเงินเฟ้อ นั้น มักจะเกิดในช่วงเศรษฐกิจถดถอย เนื่องจากผู้บริโภคไม่กล้าสั่งซื้อสินค้าและบริการ เมื่อไม่มีกำลังซื้อสินค้าตลาดก็จะลดราคา เมื่อราคาสินค้าลดลงมากขึ้น ผู้ผลิตอาจต้องลดอัตราการผลิตซึ่งอาจส่งผลกระทบต่อจ้างงาน เป็นต้น แต่ภาวะปัจจุบันนั้น อาจจะเรียกได้ว่าเป็นภาวะเงินเฟ้อลดลง หรือ Disinflation การชะลอตัวของภาวะที่ระดับราคาของสินค้าและบริการโดยทั่วไป สังเกตจาก 1.อัตราเงินเฟ้อก็ยังสูงขึ้นแต่สูงขึ้นในอัตราที่ต่ำลง เช่น อัตราเงินเฟ้ออยู่ที่ 4% แต่ปีถัดไป อัตราเงินเฟ้อตกไปที่ 2.5% เป็นสัญญาณของภาวะเงินเฟ้อที่ลดลง สำหรับเงินเฟ้อเดือน ธ.ค.66 ที่ลดลง 0.83% มาจากหมวดอื่นๆ ที่

ไม่ใช่อาหารและเครื่องดื่มลดลง 1% ตามการลดลงของราคาสินค้าในหมวดเคสสถาน ได้แก่ ค่ากระแสไฟฟ้า และสิ่งที่เกี่ยวกับทำความสะอาด (ผงซักฟอก น้ำยาล้างจาน น้ำยาปรับผ้านุ่ม) หมวดพาหนะ การขนส่ง และการสื่อสาร จากการลดลงของราคาน้ำมันดีเซล แก๊สโซฮอล์ 91 และค่าโดยสารรถไฟฟ้า เครื่องใช้ไฟฟ้า (เครื่องรับโทรทัศน์ เครื่องซักผ้า ตู้เย็น) และค่าใช้จ่ายส่วนบุคคลบางรายการราคาปรับลดลง (ผ้าอนามัย สบู่ดูตัว ผลิตภัณฑ์ป้องกันและบำรุงผิว) ส่วนสินค้าที่ราคาสูงขึ้นเล็กน้อย เช่น แป้งทาผิว กาย น้ำยาระงับกลิ่นกาย อาหารสัตว์เลี้ยง เครื่องถวายเป็นบุญหรือ สุรา และเบียร์ ส่วนหมวดเครื่องนุ่งห่มและรองเท้า ดัชนีราคาโดยเฉลี่ยไม่เปลี่ยนแปลง

ส่วนหมวดอาหารและเครื่องดื่มไม่มีแอลกอฮอล์ ลดลง 0.63% ตามการลดลงของราคาสินค้าในกลุ่มเนื้อสัตว์ เบ็ดไก่และสัตว์น้ำ (เนื้อสุกร ไก่สด เนื้อโค ปลาหูขาว ปลากระพง) ผักสด (ต้นหอม มะเขือ ผักบุ้ง) และเครื่องประกอบอาหาร (น้ำมันพืช เครื่องปรุงรส ซอสหอยนางรม)

สำหรับสินค้าที่ราคาสูงขึ้น เช่น ข้าวสารเจ้า ข้าวสารเหนียว ขนมอบนมถั่วเหลือง นมเปรี้ยว ผลไม้สด (ทุเรียน ส้มเขียวหวาน กัญชงน้ำว่า) รวมทั้งกาแฟผงสำเร็จรูป กาแฟ/ชา (ร้อน/เย็น) กับข้าวสำเร็จรูป ก๋วยเตี๋ยว และอาหารกลางวัน (ข้าวราดแกง) ราคาปรับสูงขึ้นเล็กน้อย

ขณะที่แนวโน้มอัตราเงินเฟ้อทั่วไปปี 2567 มีแนวโน้มอยู่ในระดับต่ำ โดยอัตราเงินเฟ้อทั่วไปในเดือนมกราคมมีโอกาสติดลบต่อเนื่องเป็นเดือนที่ 4 โดยมีปัจจัยสนับสนุนที่สำคัญ ได้แก่ 1.มาตรการตรึงราคาน้ำมันดีเซล และตรึงค่ากระแสไฟฟ้าสำหรับครัวเรือนที่ใช้ไฟฟ้าต่ำกว่า 300 หน่วย 2.ราคาน้ำมันในตลาดโลกมีแนวโน้มลดลง ซึ่งจะ เป็นปัจจัยสนับสนุนให้ราคาขายปลีกน้ำมันเบนซินในประเทศปรับลดลงตาม 3. ผลกระทบจากปรากฏการณ์เอลนีโญ มีแนวโน้มลดลง 4. มาตรการส่งเสริมการขายของผู้ประกอบการ เพื่อรองรับการใช้จ่ายของประชาชนที่คาดว่าจะเพิ่มขึ้นตามมาตรการ Easy E-Receipt อย่างไรก็ตาม ยังมีปัจจัยที่อาจส่งผลให้

อัตราเงินเฟ้อเพิ่มขึ้นเช่น การท่องเที่ยวที่ส่งผลให้สินค้าและบริการที่เกี่ยวข้องปรับตัวสูงขึ้น รวมทั้งต้องติดตามสถานการณ์ความขัดแย้งในภูมิภาคต่างๆ ของโลก อาทิ การโจมตีเรือขนส่งสินค้าในทะเลแดงที่ทำให้การขนส่งทางทะเลปรับขึ้นค่าธรรมเนียม และค่าระวางเรือ คาดว่าจะเป็นผลกระทบชั่วคราวและเหตุการณ์ไม่น่าจะยืดเยื้อ เป็นต้น

ทั้งนี้ กระทรวงพาณิชย์ได้คาดการณ์อัตราเงินเฟ้อทั่วไปปี 2567 อยู่ระหว่างติดลบ 0.3% ถึงบวก 1.7% ค่ากลาง 0.7% โดยมีสมมติฐานจากอัตราการเติบโตทางเศรษฐกิจ (จีดีพี) 2.7-3.7% ราคาน้ำมันดิบดูไบ 80-90 ดอลลาร์ต่อบาร์เรล และอัตราแลกเปลี่ยนอยู่ที่ 34-36 บาทต่อดอลลาร์

สำหรับดัชนีความเชื่อมั่นผู้บริโภคโดยรวม เดือนธ.ค.66 ปรับลดลงเล็กน้อยมาอยู่ที่ระดับ 54.8 จาก 55.0 ในเดือนก่อนหน้า ยังคงอยู่ในช่วงเชื่อมั่นติดต่อกันเป็นเดือนที่ 13 (นับตั้งแต่เดือนธ.ค.65) สำหรับดัชนีความเชื่อมั่นผู้บริโภคในปัจจุบันมีค่าเท่ากับเดือนก่อน ขณะที่ดัชนีความเชื่อมั่นผู้บริโภคในอนาคต (3 เดือนข้างหน้า) ปรับลดลง สาเหตุที่ดัชนีความเชื่อมั่นผู้บริโภคโดยรวมปรับลดลงคาดว่ามาจาก 1.การฟื้นตัวของเศรษฐกิจไม่เป็นไปตาม คาด 2.ความกังวลต่อปีหารายได้ ที่อาจจะยังไม่เพียงพอกับค่าครองชีพ และภาระหนี้สิน 3.ราคาสินค้าเกษตรสำคัญบางรายการปรับลดลง อย่างไรก็ตาม ช่วงเทศกาลปีใหม่นี้จะส่งผลให้ธุรกิจที่เกี่ยวข้องปรับตัวดีขึ้น ประกอบกับมาตรการของภาครัฐด้านการลดค่าครองชีพ การเร่งแก้ไขปัญหานี้สิน รวมถึงการปรับเพิ่มค่าแรงขั้นต่ำทั่วประเทศเป็นปัจจัยสนับสนุนส่งผลให้ดัชนีความเชื่อมั่นผู้บริโภคยังคงอยู่ในช่วงเชื่อมั่น

ด้านบริษัท ศูนย์วิจัยกสิกรไทย จำกัด สรุปภาวะตลาดเงินตลาดทุนรายสัปดาห์ (2-5 ม.ค.67) สรุป

ความเคลื่อนไหวของค่าเงินบาท เงินบาทพลิกกลับมาแตะระดับอ่อนค่าสุดในรอบกว่า 1 สัปดาห์ที่ 34.74 บาทต่อดอลลาร์ เงินบาทอ่อนค่าลงสอดคล้องกับสกุลเงินส่วนใหญ่ในเอเชีย ขณะที่เงินดอลลาร์กลับมาทยอยฟื้นตัวขึ้น จากที่เผชิญแรงเทขายมากในสัปดาห์ทำการสุดท้ายของปี 2566 ประกอบกับมีปัจจัยบวกเพิ่มเติมจากการปรับตัวขึ้นของบอนด์ยีลด์สหรัฐฯ หลังข้อมูลเศรษฐกิจสหรัฐฯ ออกมาดีกว่าตัวเลขคาดการณ์ของตลาด อาทิ ตัวเลขการจ้างงานภาคเอกชนเดือนธ.ค.และตัวเลขจำนวนผู้ขอรับสวัสดิการว่างงานรายสัปดาห์

นอกจากนี้ เงินดอลลาร์ ยังได้รับแรงหนุน หลังบันทึกการประชุมเฟดเมื่อวันที่ 12-13 ธ.ค.66 และถ้อยแถลงของเจ้าหน้าที่ระดับสูงของเฟดสะท้อนว่า สัญญาณการปรับลดดอกเบี้ยไม่น่าจะเกิดขึ้นเร็ว และอัตราดอกเบี้ยนโยบายของสหรัฐฯ จะยังคงอยู่ในระดับสูงต่อไป อีกระยะหนึ่งเพื่อให้เฟดมั่นใจว่า อัตราเงินเฟ้อสหรัฐฯ จะชะลอตัวลงอย่างต่อเนื่องกลับมาสู่ระดับเป้าหมาย

โดยในวัันศุกร์ที่ 5 ม.ค.67 เงินบาทปิดตลาดที่ระดับ 34.72 บาทต่อดอลลาร์ เทียบกับ 34.14 บาทต่อดอลลาร์ ในวันพฤหัสบดีก่อนหน้า (28 ธ.ค.66) สัปดาห์ถัดไป (8-12 ม.ค.67) ธนาคารกสิกรไทยมองกรอบการเคลื่อนไหวของค่าเงินบาทที่ระดับ 34.20-34.90 บาทต่อดอลลาร์ ขณะที่ศูนย์วิจัยกสิกรไทยประเมินปัจจัยสำคัญที่ต้องติดตาม ได้แก่ สัญญาณเงินทุนต่างชาติ และถ้อยแถลงของเจ้าหน้าที่เฟด

ขณะที่ตัวเลขเศรษฐกิจสหรัฐฯ ที่สำคัญ ได้แก่ ตัวเลขการค้าการณเงินเพื่อของสหรัฐฯ ดัชนีราคาผู้บริโภค ดัชนีราคาผู้ผลิตเดือนธ.ค. และจำนวนผู้ขอรับสวัสดิการว่างงานรายสัปดาห์ นอกจากนี้ตลาดยังรอติดตามข้อมูลยอดปล่อยกู้สกุลเงินหยวน ดัชนีราคาผู้บริโภค

ดัชนีราคาผู้ผลิต เดือน ธ.ค. ของจีน และผลการประชุมธนาคารกลางเกาหลีใต้ด้วยเช่นกัน

ด้านความเคลื่อนไหวตลาดหุ้นไทย ในรอบสัปดาห์ที่ผ่านมา ดัชนีหุ้นไทยยังยืนเหนือ 1,400 จุดได้ในสัปดาห์แรกของปี 2567 ทั้งนี้หุ้นไทยติดตัวขึ้นแรงในวันทำการแรกของปีขานรับปัจจัยบวกจากมาตรการพีวีซีไทย-จีนเป็นการถาวร ซึ่งกระตุ้นแรงซื้อหุ้นที่ได้รับประโยชน์จากการท่องเที่ยว โดยเฉพาะหุ้นผู้ประกอบการธุรกิจท่าอากาศยาน

อย่างไรก็ดีดัชนีหุ้นไทยเคลื่อนไหวผันผวนในช่วงที่เหลือของสัปดาห์สอดคล้องกับทิศทางตลาดหุ้นต่างประเทศ หลังตอบรับปัจจัยบวกไปพอสมควร ประกอบกับบันทึกการประชุมเฟดไม่ได้ส่งสัญญาณที่ชัดเจนว่าจะเริ่มปรับลดดอกเบี้ยเมื่อใด อนึ่งหุ้นกลุ่มชิ้นส่วนอิเล็กทรอนิกส์ปรับตัวลง โดยได้รับผลกระทบจากการปรับลดน้ำหนักการลงทุนของหุ้นเทคโนโลยีรายใหม่แห่งหนึ่งของสหรัฐฯ

โดยในวันศุกร์ที่ 5 ม.ค.67 ดัชนี SET ปิดที่ระดับ 1,427.96 จุด เพิ่มขึ้น 0.86% จากระดับปลายสัปดาห์ก่อน ขณะที่มูลค่าการซื้อขายเฉลี่ยต่อวันอยู่ที่ 46,832.14 ล้านบาท เพิ่มขึ้น 31.09% จากสัปดาห์ก่อน ส่วนดัชนี mai เพิ่มขึ้น 1.92% มาปิดที่ระดับ 419.50 จุด

สำหรับสัปดาห์ถัดไป (8-12 ม.ค.) บริษัทหลักทรัพย์กสิกรไทย จำกัด มองว่า ดัชนีหุ้นไทยมีแนวรับที่ 1,415 และ 1,400 จุด ขณะที่แนวต้านอยู่ที่ 1,440 และ 1,455 จุดตามลำดับ โดยศูนย์วิจัยกสิกรไทยประเมินปัจจัยสำคัญที่ต้องติดตาม ได้แก่ ทิศทางเงินทุนต่างชาติ และการทยอยประกาศผลประกอบการงวดไตรมาส 4/66 ของ บจ. ไทย

ส่วนข้อมูลเศรษฐกิจสหรัฐฯ ที่สำคัญ ได้แก่ ข้อมูลการนำเข้าและส่งออกเดือนพ.ย.66 ดัชนีราคาผู้บริโภค และ ดัชนีราคาผู้ผลิตเดือนธ.ค.66 รวม

ถึงจำนวนผู้ขอรับสวัสดิการว่างงานรายสัปดาห์ ขณะที่ข้อมูลเศรษฐกิจต่างประเทศอื่นๆ ได้แก่ ยอดค้าปลีก เดือน พ.ย. 66 ของยูโรโซน ตลอดจนดัชนีราคาผู้บริโภคและดัชนีราคาผู้ผลิต เดือน ธ.ค.66 ของจีน

**นายสุวิทย์ สรรพวิทยศิริ** ผู้ช่วยผู้อำนวยการสถาบันวิจัยนโยบายเศรษฐกิจการคลัง กล่าวว่า ขณะนี้ประเทศไทยกำลังเผชิญแรงกดดันกับภาวะเงินเฟ้อที่ติดลบในระดับต่ำต่อเนื่อง 3 เดือน อาจทำให้ภาวะเงินฝืดก่อตัวขึ้น และมีแนวโน้มจะเกิดขึ้นในระยะใกล้นี้ สภาวะเงินเฟ้อดังกล่าว หากเป็นประเทศที่มีอัตราการเติบโตทางเศรษฐกิจ หรือ จีดีพี อยู่ที่ประมาณ 5-6% รายได้ของประชาชนดีขึ้น จะไม่ส่งผลกระทบต่อสถานการณ์ทางเศรษฐกิจ แต่คาดว่าตัวเลขจีดีพีที่ สำนักงานคณะกรรมการพัฒนาการเศรษฐกิจและสังคมแห่งชาติ หรือ สศช. จะประกาศในช่วงเดือน ก.พ.67 จีดีพี ไตรมาสที่ 4 ของปี 2566 จะแยกว่าไตรมาสที่ 3 และจีดีพีทั้งปี 2566 อาจจะอยู่ที่ประมาณ 2% ขณะที่เงินเฟ้อ ส่วนตัวคาดว่าในช่วงเดือนต่อๆ ไปยังอยู่ในอัตราเร่งตัวขึ้น จาก 0.83% ในเดือน ธ.ค.66 เดือนต่อไปอาจอยู่ที่ 0.9% หรือ 1% ได้

สำหรับสถานการณ์ดังกล่าวค่อนข้างสวนทางกับตัวเลขคาดการณ์ของธนาคารแห่งประเทศไทย หรือ ธปท. ในช่วงปลายปีที่ผ่านมาว่า ปี 2566 จีดีพี จะอยู่ที่ 3.8% และอัตราเงินเฟ้อจะอยู่ที่ 2.5 % และต่อจากนั้นมีการปรับขึ้นอัตราดอกเบี้ยนโยบาย ทำให้สถาบันการเงินทยอยปรับขึ้นตาม ทำให้ภาระการ

จ่ายหนี้สินของประชาชนเพิ่มมากขึ้น เงินเหลือใช้จ่ายน้อยลง จนทำให้ 1.กำลังซื้อของประชาชนที่ลดลง เพราะรายได้ไม่เพิ่มขึ้น การจับจ่ายซื้อสินค้าบางอย่างจึงรอดได้

2.เงินบาทแข็งค่า ทำให้ราคาสินค้านำเข้ามีราคาถูกลง โดยเฉพาะสินค้าจากจีน ซึ่งปัจจุบันเงินประสบปัญหาเศรษฐกิจ การจับจ่ายภายในประเทศลดลงจึงยอมลดราคาสินค้า เพื่อรักษาปริมาณการส่งออกสินค้า รักษาภาคการผลิต รักษาการจ้างงาน เราจึงได้เห็นสินค้าจากจีนในราคาถูกมาก เช่น ทิชชู แพ้กละ 1 บาท ส่งผลต่อเนื่องมายังสินค้าไทย เพราะนำเข้าถูกกว่าสินค้าที่ผลิต

สำหรับทางออก 1.รัฐบาลต้องอัดฉีดเม็ดเงินกระตุ้นเศรษฐกิจเพิ่มขึ้น เช่น เงินดิจิทัล จากเดิมที่จะใช้ 500,000 ล้านบาท คงไม่เพียงพอกับภาวะเศรษฐกิจที่ตกต่ำลงลึกกว่าที่คาดการณ์เอาไว้ อาจเพิ่มขึ้นมาที่ 600,000-700,000 ล้านบาท และต้องเร่งทำ 2.จัดงบประมาณขาดดุลเพิ่มขึ้น 3. ดอกเบี้ยนโยบายต้องลดลง ประมาณ 1% จากเดิม 2.5% ให้เหลือ 1.5% จะช่วยลดภาระประชาชนได้มาก เดิมกำลังซื้อให้ประชาชนทางอ้อม

ทั้งนี้หากเราลดดอกเบี้ยลง เข็มที่อยู่ที่ใกล้ลูกโป่งซึ่งเปรียบเสมือนก้อนหินที่ค่อยๆ ขยายตัวจะค่อยๆ ห่างออกจากกัน ที่ผ่านมายังคงตั้งคำถามกับการปรับขึ้นดอกเบี้ยนโยบายตอนนี้ภาระหนี้ประชาชนถึงตัวมาก หากดำเนินการตามข้อเสนอแนะ จะเป็นผลดีกับทุกฝ่าย



# “พาณิชย์”เปิดภารกิจ“คิดใหญ่-ทำจริง” บันมุมูลค่าเศรษฐกิจ SMEs 40% ของ GDP ปี 70 ลุยเพิ่มความรูู้ ช่วยหาเงิน บันโกอินเตอร์

ปัจจุบันธุรกิจ SMEs คิดเป็น 99.5% ของจำนวนธุรกิจทั้งหมดของประเทศ และเป็นแหล่งรองรับการจ้างงานกว่า 70% ของจำนวนแรงงานทั้งประเทศ โดยในปี 2565 ธุรกิจ SMEs สร้างมูลค่าทางเศรษฐกิจให้แก่ประเทศอยู่ที่ 6.1 ล้านล้านบาท หรือคิดเป็นสัดส่วน 35.2% ต่อ GDP แต่กระทรวงพาณิชย์ กำลังคิดใหญ่-ทำจริง ได้ตั้งเป้าผลักดันให้ธุรกิจ SMEs มีมูลค่าทางเศรษฐกิจคิดเป็นสัดส่วน 40% ต่อ GDP ภายในปี 2570 ซึ่งหมายความว่า จะต้องผลักดันให้มีมูลค่าทางเศรษฐกิจขึ้นไปอยู่ที่ประมาณ 8-9 ล้านล้านบาท

การจะไปสู่เป้าหมายนั้น กระทรวงพาณิชย์ โดยคณะอนุกรรมการส่งเสริมและยกระดับ SMEs ไทย ที่ตั้งขึ้นโดยนายกรัฐมนตรีและรองนายกรัฐมนตรีว่าการกระทรวงพาณิชย์ และมีนายนิพนธ์ ศรีสรพวงค์ รัฐมนตรีช่วยว่าการกระทรวงพาณิชย์ เป็นประธาน ได้มีการประชุมเพื่อประเมินสถานการณ์ และได้พิจารณาเป้าหมายที่จะเดิน รวมทั้งได้จัดทำแผนงานในการขับเคลื่อนออกมาแล้ว

เป้าหมายที่จะจะมีการส่งเสริมเพื่อเพิ่มสัดส่วน GDP ของผู้ประกอบการขนาดกลางและเล็ก (SMEs) ของไทย ให้เพิ่มขึ้นจาก 6.3 ล้านล้านบาท หรือสัดส่วน 35.2% ของ GDP ในปี 2566 เพิ่มเป็น 6.6 ล้านล้านบาท หรือสัดส่วน 36% ของ GDP หรือเพิ่มขึ้น 3 แสนล้านบาท ในปี 2567 เพิ่มเป็น 7 ล้านล้านบาท หรือสัดส่วน 37% ของ GDP หรือเพิ่มขึ้น 4 แสนล้านบาท ในปี 2568 เพิ่มเป็น 7.5 ล้านล้านบาท หรือสัดส่วน 38.5% ของ GDP หรือเพิ่มขึ้น 5 แสนล้านบาท ในปี 2569 และเพิ่มเป็น 8 ล้านล้านบาท หรือสัดส่วน 40% ของ GDP หรือเพิ่มขึ้น 5 แสนล้านบาท ในปี 2570

## เปิด 4 แนวทางขับเคลื่อน SMEs

สำหรับแนวทางในการขับเคลื่อนไปสู่เป้าหมาย ล่าสุดสำนักงานนโยบายและยุทธศาสตร์การค้า (สนค.) ที่เป็นหน่วยงานมันสมองของกระทรวงพาณิชย์ ได้จัดทำแนวทางที่ควรจะทำดำเนินการออกมาแล้ว 4 แนวทาง คือ

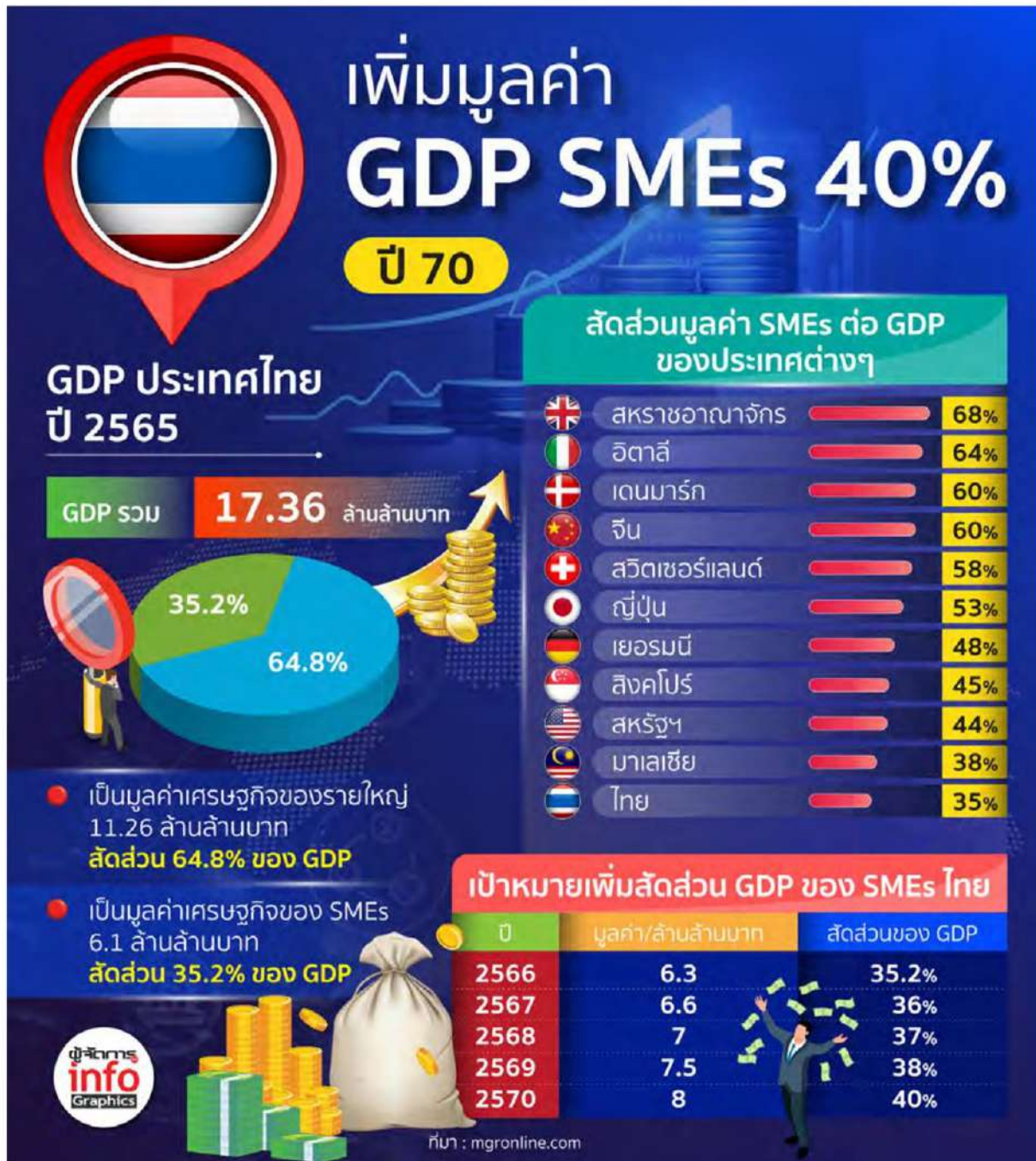
1. สร้างและขยายตลาดการบริโภคภายในประเทศ ผ่านการกระตุ้นให้ผู้บริโภคคนไทย ชาวต่างชาติที่เข้ามาท่องเที่ยว รวมถึงแรงงานต่างด้าวที่เข้ามาทำงานในไทย ซื้อสินค้าและใช้บริการของธุรกิจ SMEs ให้มากขึ้น โดยจัดกิจกรรมส่งเสริมการขายในย่านสำคัญของเมืองหรือจังหวัด การนำสินค้าที่มีคุณภาพพรีเมียมไม่วางจำหน่ายในศูนย์การค้า สนามบินนานาชาติ เช่น สินค้า GI สินค้า OTOP สินค้าวิสาหกิจชุมชน การจัดกิจกรรมจับคู่ธุรกิจทั้งแบบ B-to-B และ B-to-C ขณะที่ตัวธุรกิจ SMEs ควรพัฒนาธุรกิจให้สอดคล้องกับพฤติกรรมผู้บริโภคในปัจจุบัน ซึ่งส่งเสริมให้ทำการตลาดและขายสินค้าบนแพลตฟอร์มออนไลน์/E-Commerce ใช้ระบบเทคโนโลยีในการบริหารงาน สร้างแบรนด์สินค้าที่มีจุดเด่นแตกต่าง รวมถึงจดทะเบียนเครื่องหมายทางการค้าและทรัพย์สินทางปัญญา

2. ส่งเสริมให้ธุรกิจ SMEs สามารถลงทุนด้านเทคโนโลยี นวัตกรรม เพื่อนำไปใช้พัฒนาสินค้าและบริการให้ตอบโจทย์ผู้บริโภค เพิ่มกำลังการผลิต เพิ่มมูลค่าธุรกิจ เช่น การสนับสนุนเงินทุนภายใต้เงื่อนไขพิเศษเพื่อนำไปหมุนเวียนในกิจการ การจัดกิจกรรมจับคู่ธุรกิจระหว่างธุรกิจ SMEs และระหว่างธุรกิจ SMEs กับนักวิจัย/นักพัฒนา การส่งเสริมการเข้าถึงแหล่งเงินทุนผ่านช่องทางตลาดทุน เพื่อเป็นทางเลือกในการหาแหล่งเงินทุนระยะยาว โดยเฉพาะการระดมทุนเพื่อใช้ในการลงทุนวิจัยและพัฒนาองค์กรและผลิตภัณฑ์ในระยะข้างหน้า

3. ผลักดันให้หน่วยงานภาครัฐจัดซื้อจัดจ้างสินค้าและบริการของธุรกิจ SMEs โดยสนับสนุน “มาตรการสนับสนุนให้ SMEs เข้าถึงการจัดซื้อจัดจ้างภาครัฐ” ของสำนักงานส่งเสริมวิสาหกิจขนาดกลางและขนาดย่อม (สสว.) และส่งเสริมให้หน่วยงานภาครัฐที่อยู่ในส่วนภูมิภาค องค์กรปกครองส่วนท้องถิ่น ดำเนินการจัดซื้อจัดจ้างสินค้าและบริการของธุรกิจในพื้นที่

4. ส่งเสริมการขยายตลาดในต่างประเทศประกอบด้วย การหาตลาดผู้บริโภคให้แก่ธุรกิจ SMEs เช่น การนำผู้ประกอบการเข้าร่วมงานแสดงสินค้าในต่างประเทศ การจัดงาน Expo ณ ศูนย์การค้า





ชื่อดังของต่างประเทศให้แก่ธุรกิจ SME การประชาสัมพันธ์ตรา Thailand Trust Mark (T-Mark) ให้เป็น Soft Power ด้าน Branding เพื่อสร้างการยอมรับในตราที่แสดงถึงความเชื่อมั่นด้านคุณภาพ และการส่งเสริมและพัฒนาผู้ประกอบการให้สามารถเข้าสู่ตลาดสากล อาทิ ผลักดันธุรกิจให้ได้รับมาตรฐานระหว่างประเทศ ทั้งในระดับองค์กร และสินค้า/บริการ พัฒนาผู้ประกอบการให้สามารถใช้สิทธิประโยชน์ทางภาษีภายใต้ FTA การนำสินค้าจำหน่ายบนแพลตฟอร์มออนไลน์ของต่างประเทศ ตลอดจนส่งเสริม Cross-Border E-Commerce นอกจากนี้ ควรเพิ่มบทบาทงานส่งเสริมการค้าระหว่างประเทศของสำนักงานพาณิชย์จังหวัด เพื่อเป็นที่ปรึกษาในการสนับสนุนให้ธุรกิจ SMEs ไทย สามารถขยายตลาดสินค้าไปยังต่างประเทศได้

### ต้องมี 8 เครื่องมือสำคัญ

ส่วนเครื่องมือสำคัญ ที่จะนำมาใช้ในการดำเนินการ กำหนดไว้ทั้งสิ้น 8 เครื่องมือ ได้แก่ 1. การส่งเสริมการตลาดทั้งในและต่างประเทศ 2. การพัฒนาแบรนด์ให้แก่อินค้าและบริการ 3. การส่งเสริมให้เข้าถึงแหล่งงานศึกษาวิจัย เพื่อนำไปพัฒนาผลิตภัณฑ์ที่ตอบโจทย์ความต้องการของลูกค้า 4. การส่งเสริมให้เข้าถึงแหล่งเงินทุนได้อย่างสะดวกและยั่งยืน 5. การฝึกอบรมทักษะของผู้ประกอบการและแรงงานให้สามารถบริหารธุรกิจท่ามกลางทุกสถานการณ์เศรษฐกิจ 6. การส่งเสริมให้สินค้าและบริการได้รับการจดทะเบียนรับรองมาตรฐานทั้งในระดับประเทศและระดับสากล เพื่อสร้างความน่าเชื่อถือให้กับธุรกิจและสร้างความเชื่อมั่นให้กับผู้บริโภค 7. การลดข้อจำกัดของกฎระเบียบ เพื่อให้ง่ายต่อการ

ดำเนินธุรกิจของภาคเอกชน และ 8. การพัฒนาธุรกิจขนาดเล็กให้สามารถยกระดับเป็นธุรกิจขนาดกลางผ่านการพัฒนาทักษะของเจ้าของธุรกิจให้มีความสามารถในการบริหารองค์การอย่างมีระบบและมีมาตรฐาน

### 3 ข้อเสนอแนะที่ต้องทำ

นอกจากนี้ ส.ค.ยังได้มีข้อเสนอแนะต่อการทำงานที่สำคัญในการส่งเสริม พัฒนา และยกระดับธุรกิจ SMEs ไทย จำนวน 3 ประการที่ควรให้ความสำคัญ ได้แก่

1. ทำให้มูลค่า รายได้ของกิจการเพิ่มขึ้น เพิ่มปริมาณธุรกิจขนาดกลาง (ยกระดับธุรกิจขนาดเล็กเป็นธุรกิจขนาดกลาง) เนื่องจากเป็นธุรกิจที่มีศักยภาพทางการแข่งขันในระดับสากล สามารถใช้ประโยชน์จากการค้าและการลงทุนระหว่างประเทศ เชื่อมโยงธุรกิจกับห่วงโซ่อุปทานโลกได้ง่าย ดังนั้นการพัฒนาและยกระดับธุรกิจขนาดเล็กไปสู่การเป็นธุรกิจขนาดกลาง จะช่วยผลักดันให้ประเทศบรรลุเป้าหมายสัดส่วนมูลค่าทางเศรษฐกิจได้ง่ายขึ้น รวมทั้งการพัฒนาธุรกิจรายย่อยเป็นธุรกิจขนาดเล็ก
2. ให้ความสำคัญกับการทำงานด้านการส่งเสริมผู้บริโภค (Demand) ควบคู่การทำงานด้านการพัฒนาฝั่งผู้ประกอบการ (Supply)
3. เน้นการทำงาน วางนโยบายแบบมุ่งเป้า เนื่องจากธุรกิจ SMEs ประกอบด้วยธุรกิจที่หลากหลายทั้งเชิงขนาด สาขาธุรกิจ พื้นที่ที่ดำเนินธุรกิจ ซึ่งมีความต้องการพัฒนา ปัญหา/อุปสรรค ที่แตกต่างกันเฉพาะตัว จึงควรวางนโยบายและแผนงานที่แตกต่างกัน เพื่อส่งเสริมและแก้ไขปัญหาได้อย่างตรงจุด

### ความคืบหน้าล่าสุด

นายณิทรกล่าวได้ว่า ได้มีการประชุมคณะอนุกรรมการส่งเสริมและยกระดับ SMEs ไทยไปแล้ว เมื่อช่วงต้นเดือน ธ.ค. 2566 ที่ผ่านมา ซึ่งได้มีการกำหนดเป้าหมายการทำงานไว้ชัดเจนว่า จะเพิ่ม GDP ของ SMEs จาก 6.3 ล้านล้านบาทในปี 2566 หรือที่มีสัดส่วน 35.2% ของ GDP ประเทศ ให้เพิ่มขึ้นอีก 3 แสนล้านบาท ในปี 2567 ทำให้มูลค่าทางเศรษฐกิจเพิ่มขึ้นเป็น 6.6 ล้านล้านบาท ซึ่งมีแผนจะผลักดันให้เพิ่มขึ้นเรื่อยๆ ทุกปี ไปจนถึงปี 2570 ที่กำหนดไว้ว่าจะผลักดันมูลค่าทางเศรษฐกิจของ SMEs ให้เพิ่มขึ้น 40% ของ GDP ให้ได้ หรือตอนนั้น จะมีมูลค่าทางเศรษฐกิจประมาณ 8 ล้านล้านบาท

สำหรับแผนที่จะขับเคลื่อนในปี 2567 เบื้องต้นได้กำหนดออกมาแล้ว 9 แนวทาง ที่จะนำมาใช้เพื่อพัฒนา SMEs ช่วยเพิ่มรายได้ให้ SMEs

โดยแนวทางที่ 1 เป็นเรื่องของ การให้ความรู้ มีแผนที่จะบูรณาการระหว่าง 3 หน่วยงาน คือ กรมพัฒนาธุรกิจการค้า สำนักงานส่งเสริมวิสาหกิจขนาดกลางและขนาดย่อม (สสว.) และกระทรวงการอุดมศึกษา วิทยาศาสตร์ วิจัยและนวัตกรรม เพื่อจัดหลักสูตรอบรมให้ความรู้เพิ่มเติมทักษะให้ SMEs

แนวทางที่ 2 จะสร้างอาชีพด้วยแฟรนไชส์ โดยเน้นกลุ่มเป้าหมายที่ผู้ว่างงาน ผู้สนใจประกอบธุรกิจ และครอบครัวผู้ประกันตนมาตรา 33 สามารถเลือกซื้อแฟรนไชส์ตามความถนัด โดยได้ส่งการให้พาณิชย์จังหวัด ทหาทำเลในพื้นที่ตามการแบ่งเขตการเลือกตั้ง 400 เขต พื้นที่ละ 10 จุด รวม 4,000 จุด และให้เจรจาเช่าราคาพิเศษ รวมทั้งประสานบีเอ็มน้ำมัน เปิดพื้นที่ให้เช่าราคาถูกหรือฟรีใน

1 ปีแรก และประสานสมาคมตลาดสดไทยที่มีสมาชิกกว่า 300 แห่ง ให้คัดเลือกทำเลการค้าหรือแจ้งความต้องการว่าในพื้นที่นั้นต้องการแฟรนไชส์ประเภทใดไปลงทุน จากนั้นจะช่วยประสานสถาบันการเงินให้กับผู้ซื้อแฟรนไชส์ คิดดอกเบี้ยราคาพิเศษ และยังได้ตั้งคณะทำงาน มีอธิบดีกรมพัฒนาธุรกิจการค้า เพื่อติดตามในเรื่องนี้ด้วย

แนวทางที่ 3 เพิ่มกำลังซื้อภายในประเทศด้วยการนำสินค้าชุมชน หรือ SMEs หรือ OTOP มาเสนอขายแก่ผู้บริโภคในกลุ่มแรงงานต่างด้าวที่อยู่ในประเทศไทยกว่า 2.5 ล้านคน โดยจัดแพคเกจสินค้าที่เหมาะสมกับการยังชีพให้สะดวกต่อการเลือกซื้อสินค้า และมีระบบการจัดส่งสินค้าที่รวดเร็ว ซึ่งได้ตั้งคณะทำงาน มีอธิบดีกรมการค้าภายใน กำกับดูแล

แนวทางที่ 4 เพิ่มมูลค่าสินค้าที่ได้รับการขึ้นทะเบียนสิ่งบ่งชี้ทางภูมิศาสตร์ (GI) ให้เป็นที่รู้จักทั้งในและนอกประเทศ และตั้งเป้าที่จะเพิ่มสินค้าที่ได้รับการขึ้นทะเบียน GI อีก 20 รายการ จากเดิมที่มีอยู่ 193 รายการ และเพิ่มมูลค่าการค้าจาก 5.2 หมื่นล้านบาท เพิ่มขึ้นเป็น 6.2 หมื่นล้านบาท

แนวทางที่ 5 การบริหารจัดการสินค้าเกษตรเพื่อรักษาสมดุลราคาทั้งพืชไร่ พืชสวน และปศุสัตว์ เพื่อรองรับผลผลิตที่ออกสู่ตลาด เป้าหมาย 75,000 ตัน/ปี

แนวทางที่ 6 พัฒนาร้านค้าช่วยด้วยระบบการค้าสมัยใหม่ นำเทคโนโลยี POS มาช่วยบริหารจัดการร้านค้า พร้อมทั้งปรับสภาพร้านค้าให้สวยงาม เพิ่มช่องทางการขายผ่านออนไลน์ ให้เข้าถึงลูกค้ามากขึ้น และส่งเสริมการแข่งขันให้เท่าเทียมกัน

แนวทางที่ 7 ส่งเสริมการเติบโต SMEs ในท้องถิ่น ผ่านระบบจัดซื้อจัดจ้างภาครัฐ (THAI SME-GP) ให้ธุรกิจขนาดเล็กสามารถเข้ามาแข่งขันในตลาดและเป็นคู่ค้ากับภาครัฐได้

แนวทางที่ 8 สนับสนุนและสร้างมาตรฐานธุรกิจ E-Commerce โดยส่งเสริมให้จดทะเบียนพาณิชย์อิเล็กทรอนิกส์ พร้อมรับเครื่องหมาย DBD Registered การันตีความน่าเชื่อถือ และเครื่องหมาย DBD Verified รับรองความน่าเชื่อถือให้แก่ธุรกิจ

แนวทางที่ 9 ผลักดันให้ประเทศไทยเป็นนครอัญมณีโลก เพื่อช่วยส่งเสริมอุตสาหกรรมอัญมณีและเครื่องประดับ เพราะเกี่ยวข้องกับผู้ประกอบการ SMEs เป็นจำนวนมาก

### จัดใหญ่บทสรุปพลัง SMEs

ทั้งนี้ เพื่อเป็นการช่วยเพิ่มรายได้ได้อย่างเร่งด่วนให้กับ SMEs ตามนโยบาย Quick Win ของกระทรวงพาณิชย์ในการสร้างความเข้มแข็งให้ผู้ประกอบการ SMEs กระทรวงพาณิชย์ได้กำหนดจัดกิจกรรม "มหกรรมรวมพลัง SMEs ไทย" ในช่วงปลายเดือน มี.ค. 2567 ที่กรุงเทพฯ โดยจะเปิดพื้นที่ให้ SMEs เข้าร่วมแสดงและจำหน่ายสินค้า เช่น ธุรกิจแฟรนไชส์ ธุรกิจอาหาร ผลิตภัณฑ์ชุมชน เป็นต้น จำนวนไม่น้อยกว่า 100 คูหา จัดการเจรจาจับคู่ธุรกิจ (Business Matching) ระหว่างคู่ค้าทางธุรกิจ จัดสัมมนาหัวข้อที่ SMEs จำเป็นต้องรู้เพื่อใช้ในการประกอบธุรกิจ เช่น กฎระเบียบด้านการค้าระหว่างประเทศ สิทธิประโยชน์ FTA และแนวทางการใช้ประโยชน์จากทรัพย์สินทางปัญญา เป็นต้น การให้สินเชื่อจากสถาบันการเงินเพื่อช่วยให้ SMEs เข้าถึงแหล่งเงินทุนได้ง่ายขึ้น ภายใต้กิจกรรม "จับคู่กู้เงิน" และการให้คำปรึกษาด้านการทำธุรกิจจากผู้เชี่ยวชาญและหน่วยงานต่าง ๆ ของกระทรวงพาณิชย์ ส่วนในระยะที่ 2 มีกำหนดจัดกิจกรรมออนไลน์ ไปยัง 4 ภูมิภาค เพื่อช่วย SMEs ในส่วนภูมิภาคด้วย

จากแผนงานและมาตรการที่กล่าวมาทั้งหมด เป็นเพียงส่วนหนึ่งของแผนที่กระทรวงพาณิชย์ จะนำมาใช้ในการขับเคลื่อนเพื่อเพิ่มรายได้ให้กับ SMEs ในปี 2567 แต่ยังไม่ใช้ทั้งหมด โดยจากนี้ จะยังคงมีมาตรการและแนวทางใหม่ๆ เข้ามาเพิ่มเติมอีก เพราะเป้าหมายหลักของกระทรวงพาณิชย์ คือ ต้องการช่วย SMEs ต้องการผลักดัน SMEs ให้แข็งแกร่งขึ้น และต้องการให้ SMEs มีรายได้เพิ่มขึ้น ไม่ใช่แค่รายได้จากในประเทศ แต่จะเพิ่มรายได้ที่ไปดึงตรงจากต่างประเทศด้วย ให้รอจับตาได้เลย มีมาตรการที่กำลังจะออกมาอีกเพียบ .



เกษตรวันนี้.....● กรมหม่อนไหม แจกใจไหม  
พันธุ์ในเทศกาลส่งความสุข พ.ศ. 2567 พ.จ.อ.ประเสริฐ  
มาลัย อธิบดีกรมหม่อนไหม บอกว่า เพื่อเป็นการส่ง  
ความสุขให้กับเกษตรกรที่จดทะเบียนกับกรมหม่อนไหม  
รายละเอียด 5 แผ่น (แผ่นละ 22,000 ฟอง) ซึ่งเกษตรกรจะ  
ขอรับคราวเดียวกัน หรือแบ่งรับบริการก็ได้ โดยยกเว้น  
การเก็บค่าบริการใจไหม.....● เกษตรกรที่ขอรับบริการ  
ใจไหมพันธุ์ดี ต้องเป็นเกษตรกรที่จดทะเบียนกับกรมหม่อนไหมและขอรับ  
บริการกับหน่วยงานของกรมหม่อนไหมในพื้นที่ที่รับผิดชอบ สำหรับเกษตรกร  
ที่สนใจรับบริการพันธุ์ใจไหมพันธุ์ดี สามารถติดต่อได้ที่ ศูนย์หม่อนไหมเฉลิม  
พระเกียรติฯ และหน่วยส่งเสริมหม่อนไหมทั่วประเทศ ได้ตั้งแต่วันที่ถึง 30  
เมษายน 2567.....●

นายกฯหล้าปลื้

# ข่าวหุ้น

Khao Hoon  
Circulation: 80,000  
Ad Rate: 1,085

Section: First Section/บริษัทจดทะเบียน

วันที่: จันทร์ 8 มกราคม 2567

ปีที่: 30

ฉบับที่: 7339

หน้า: 8(บน)

Col.Inch: 59.14 Ad Value: 64,166.90

PRValue (x3): 192,500.70 ศิลป์: ชาว-ดำ

หัวข้อข่าว: BISปักธงรายได้ปี67เติบโต10% เดินหน้าขยายตลาดต่างประเทศ ดันรายได้พุ่ง 250 ล้าน

## BISปักธงรายได้ปี67เติบโต10%

### ● เดินหน้าขยายตลาดต่างประเทศ ดันรายได้พุ่ง 250 ล้าน

“ไบโอซายน์ แอนิมัล เฮลท์” วางเป้ารายได้ปี 67 โต 10% รับแรงหนุนขายลูกสุกรให้กับเกษตรกรเพิ่มขึ้น ขณะที่สินค้ากลุ่มวิตามินและแร่ธาตุสำหรับสัตว์ และกลุ่มสินค้าสารเสริมคุณค่าสำหรับสัตว์สดใส เดินหน้าขยายตลาดต่างประเทศมากขึ้น ดันสัดส่วนยอดขายต่างประเทศเพิ่มขึ้น 10% หรือ 250 ล้านบาทภายในปีนี้

นายสัตวแพทย์รุ่งโรจน์ ถาวรธนากุล ประธานเจ้าหน้าที่ฝ่ายสนับสนุน บริษัทไบโอซายน์ แอนิมัล เฮลท์ จำกัด (มหาชน) หรือ BIS เปิดเผยว่า แนวโน้มผลการดำเนินงานในปี 2567 จะเติบโตอย่างต่อเนื่อง โดยบริษัทวางเป้าหมายรายได้เติบโต 10% (จากเดิมที่มีการเติบโต 12-15% ต่อปี) และวางเป้าหมายกำไรสุทธิจะเติบโต 5% จากปีก่อน ซึ่งปัจจัยหนุนกำไรปี 2567 เติบโต จะมาจากการเพิ่มขึ้นของรายได้ในกลุ่มสินค้าสารเสริมสำหรับสัตว์เลี้ยง ซึ่งปัจจุบันบริษัทเริ่มเดินเครื่องผลิตอยู่ที่ 30% ของกำลังการผลิตทั้งหมด 240 ตันต่อเดือน หากบริษัทได้ลูกค้าเพิ่มจะทำให้ยอดขายเพิ่มขึ้น และจะช่วยหนุนให้ภาพรวมของกำไรเติบโตเช่นกัน

“ไตรมาส 1 กำไรจะต่ำสุด และค่อย ๆ ไตรระดับมาในไตรมาส 2-4 เนื่องจากในไตรมาส 4 ลูกค้าจะมีการสั่งสต็อกสินค้าเพื่อไม่ให้ขาดก่อนข้ามปี ทำให้ในไตรมาส 1 กำไรของบริษัทจะลดลง หากเทียบไตรมาส 1/2567 จะเติบโตจากช่วงไตรมาส 1/2566 ซึ่งเป็นไปตามรายได้จากการขายที่เพิ่มขึ้น” นายสัตวแพทย์รุ่งโรจน์ กล่าว

ทั้งนี้ปัจจัยหนุนการเติบโตของรายได้จากยอดขายในปี 2567 จะมาจาก 1.จำนวนสุกรภายในฟาร์ม (Farm) ที่เพิ่มขึ้น ซึ่งบริษัทจะจำหน่ายลูกสุกรให้กับเกษตรกร

และ 2.กลุ่มสินค้าที่ผลิตจากโรงงานของบริษัทเอง แบ่งเป็น 2 โหลผลิต ได้แก่ สินค้ากลุ่มวิตามินและแร่ธาตุสำหรับสัตว์ และกลุ่มสินค้าสารเสริมคุณค่าสำหรับสัตว์ ซึ่งในกลุ่มนี้เป็นสินค้าที่มีมาร์จิ้นสูง

นอกจากนี้ ในปี 2567 จะมียอดขายจากประเทศเวียดนาม และพม่า เข้ามาเสริมด้วย โดยในประเทศเวียดนาม BIS ได้เข้าไปลงทุนในบริษัทที่ดำเนินธุรกิจเหมือนกันในสัดส่วน 15% เพื่อจะนำสินค้าของ BIS จำหน่ายให้บริษัทดังกล่าว ส่วนในพม่าบริษัทตั้งบริษัทย่อยขึ้นมาใหม่ เพื่อจะจำหน่ายสินค้าของ BIS ทั้งหมด

นายสัตวแพทย์รุ่งโรจน์ กล่าวอีกว่า ในปี 2567 บริษัทมีแผนที่จะขยายไปในตลาดต่างประเทศเพิ่มขึ้น เช่น ประเทศอินโดนีเซีย ประเทศบังกลาเทศ เป็นต้น ซึ่งปัจจุบันอยู่ในช่วงเริ่มต้น โดยบริษัทจะส่งพนักงานเข้าไปในประเทศนั้น ๆ เพื่อหาตัวแทนจำหน่ายก่อน ซึ่งหากยอดขายมีทิศทางที่ดีก็จะพิจารณาตั้งบริษัทใหม่ขึ้น เพื่อจำหน่ายสินค้าผ่านบริษัทดังกล่าว

ขณะที่เป้าหมายการเพิ่มสัดส่วนรายได้จากการขายต่างประเทศในปี 2567 บริษัทวางไว้เพิ่มขึ้นเป็น 10% หรือประมาณ 250 ล้านบาท จากปัจจุบันที่มีเพียง 3% โดยวางเป้าหมายยอดขายจากประเทศพม่าที่ประมาณ 60-90 ล้านบาท ในปี 2567 สำหรับลูกค้าในประเทศเวียดนามและพม่า ส่วนใหญ่จะ



นายสัตวแพทย์รุ่งโรจน์ ถาวรธนากุล

เป็นโรงงานอาหารต่างชาติจำนวนมาก ทั้งเกาหลี อินโดนีเซีย ยุโรป ฮอลแลนด์ และไทย เป็นต้น เนื่องจากมีค่าแรงที่ต่ำ ซึ่งในส่วนของผลิตภัณฑ์ BIS จะเข้าไปเจาะลูกค้ากลุ่มดังกล่าว ด้านสัตว์เลี้ยง บริษัทจะเข้าไปเจาะลูกค้าในกลุ่มโรงพยาบาล เป็นต้น

ทั้งนี้ ในช่วงไตรมาส 4/2566 ที่ผ่านมา โรงงานผลิตของ BIS ได้รับมาตรฐานใหม่คือ The European Feed Additives and Pre-mixtures Quality System (FAMI-QS) ซึ่งเป็นมาตรฐานของโรงงานที่ผลิตสารเสริมสำหรับสัตว์ที่ยุโรปอนุญาต ดังนั้น ในอนาคตบริษัทจะสามารถขายสินค้าไปในโรงงานที่ผลิตสินค้าเพื่อส่งออกไปในประเทศยุโรปได้ คาดว่าส่วนนี้จะช่วยเพิ่มยอดขายในปีนี้ได้ด้วย

# ข่าวหุ้น

Khao Hoon  
Circulation: 80,000  
Ad Rate: 1,085

Section: First Section/บริษัทจดทะเบียน

วันที่: จันทร์ 8 มกราคม 2567

ปีที่: 30

ฉบับที่: 7339

หน้า: 8(บน)

Col.Inch: 59.14

Ad Value: 64,166.90

PRValue (x3): 192,500.70

คลิป: ชาว-ดำ

หัวข้อข่าว: BISปักธงรายได้ปี67เติบโต10% เดินหน้าขยายตลาดต่างประเทศ ดันรายได้พุ่ง 250 ล้านบาท

สำหรับสินค้าของ BIS ที่ผลิตและจำหน่ายในกลุ่มสินค้าที่ผลิตจากโรงงานของบริษัทเอง ปัจจุบันเป็นสินค้าภายใต้แบรนด์ "Lypotech" ซึ่งเป็นแบรนด์ของบริษัทเอง โดยมีมาตรฐานผ่านการรับรองจากกรมปศุสัตว์ มาตรฐาน GMP (Good Manufacturing Practice) เป็นต้น นอกจากนี้ ยังมีมาตรฐานอื่น ๆ อีกมากมาย และบริษัทยังคงเดินหน้าขอมาตรฐานอื่น ๆ เพิ่มอย่างต่อเนื่อง เพื่อนำสินค้าออกไปขยายตลาดได้เพิ่ม

ส่วนงบลงทุนในปี 2567 กำลังอยู่ระหว่างการพิจารณา โดยบริษัทมีแผนจะลงทุนโรงงานวัคซีนสัตว์ ซึ่งปัจจุบันยังอยู่ระหว่างการขออนุญาตต่าง ๆ และสร้างยอดขายจากการจ้างการผลิต เพื่อให้เกิดปริมาณความต้องการที่สูงขึ้น สร้างรายได้ถึงระดับที่พอสำหรับลงทุน โดยการลงทุนโรงงานดังกล่าวอาจจะใช้งบลงทุนประมาณ 200 ล้านบาท นอกจากนี้ บริษัทยังมีแผนการร่วมทุนกับพันธมิตรภายในประเทศ ในกลุ่มสินค้าหรือบริการในวงการสัตว์เลี้ยง ซึ่งปัจจุบันมีการเจรจากับ 3 บริษัท โดยบริษัทมีนโยบายเริ่มลงทุนในสัดส่วน 20% ก่อน และจะเพิ่มสัดส่วนการถือหุ้นจนเป็นผู้ถือหุ้นใหญ่ หรือสัดส่วน 51% ในอนาคต คาดว่าน่าจะได้ข้อสรุปในปี 2568

ดังนั้น บริษัทจึงลดความเสี่ยง โดยการกระจายความเสี่ยงไปในธุรกิจสัตว์เลี้ยงขยายตลาดต่างประเทศ รวมถึงการผลักดันสินค้าจากโรงงานที่ผลิตเองออกสู่ตลาดมากขึ้น ซึ่งสัดส่วนรายได้ในปี 2566 จะมาจากกลุ่มปศุสัตว์ 79% และมาจากกลุ่มสัตว์เลี้ยง 21% แต่ในปี 2567 สัดส่วนรายได้จะมาจากกลุ่มปศุสัตว์จะลดลงเหลือ 75% และมาจากกลุ่มสัตว์เลี้ยงจะเพิ่มขึ้นเป็น 25% แม้สัดส่วนของกลุ่มปศุสัตว์จะลดลง แต่จำนวนของยอดขายจะยังคงเพิ่มขึ้น ■



# ส่งแผนหาเงิน 13 ล้านล. 'ส่งออก-ท่องเที่ยว-ลงทุน'

ตลอด 4 เดือนที่รัฐบาล "เศรษฐา ทวีสิน" เข้ามาบริหารประเทศ ภาพส่วนใหญ่ถูกไฟส่องไปที่มาตรการกระตุ้นเศรษฐกิจ ที่ต้องใช้งบประมาณและการกู้เงินจำนวนมาก ผ่านการเพิ่มงบประมาณรายจ่ายประจำปี 67 เป็น 3.48 ล้านล้านบาท แอมยังมี พ.ร.บ.กู้เงินฯ อีก 5 แสนล้านบาทเพื่อนำมาใช้ในโครงการแจกเงินดิจิทัล 5 แสนล้านบาท ขณะเดียวกันยังมีการตั้งกองทุนเสริมศักยภาพประเทศอีกจำนวน 1 แสนล้านบาท

อย่างไรก็ตาม ในสิ่งที่หลายคนอยากรู้ว่า นอกจากแผนการใช้จ่ายเงินแล้ว ในปี 67 รัฐบาลของนายเศรษฐา มีแผนหารายได้เข้าประเทศกันอย่างไรเพื่อให้สอดคล้อง สอดคล้องกับการใช้เงิน โดยภาพรวมการหารายได้เข้าประเทศในปีมังกรทองปีนี้ ได้แบ่งเป็น 3 ส่วนหลัก ๆ เริ่ม

จากรายได้ภาคการส่งออกสินค้าไปขายต่างประเทศ เป็นเงินก้อนใหญ่สุด 60% ของจีดีพี รองลงมา...เป็นรายได้จากการท่องเที่ยว 20% และส่วนสุดท้าย...เป็นเงินการลงทุนโดยตรงจากชาวต่างชาติ

## ส่งออก 10 ล้านล้าน

เริ่มต้นจาก...การหารายได้จากส่งออก โดยในปี 67 นี้ ได้คาดการณ์กันว่าจะสามารถฟื้นตัวเป็นบวกได้ จากปี 66 ที่ติดลบอยู่ประมาณ 1-2% มีตัวเลขประมาณการที่น่าสนใจ เช่น สภาพัฒนา มองว่า...การส่งออกปี 67 จะขยายตัวได้ 3.8% ขณะที่เบงก์ชาติ ได้คาดการณ์ว่าจะขยายตัวได้ 4.3% ส่วนสำนักงานเศรษฐกิจการคลังหรือ สศค. ประเมินว่าจะขยายตัวได้ที่ 4.4% ด้านภาคเอกชนอย่างคณะกรรมการร่วมภาคเอกชน 3 สถาบัน หรือ กกร. เชื่อว่าจะขยายตัวได้ประมาณ

## มาตรการส่งเสริมประเทศไทย ให้เป็นศูนย์กลางการท่องเที่ยวและการใช้จ่าย

### 1. การปรับปรุงโครงสร้างและอัตราภาษีสรรพสามิตและภาษีประเภทอื่น

#### การปรับปรุงโครงสร้างภาษีสรรพสามิตสินค้าสุรา

- สุราเข้มน้ำใบ
  - ลดอัตราภาษีสรรพสามิตสินค้าสุราเข้มน้ำใบจากผู้จัดจำหน่ายต่อลิตร
  - เดิม: 10 | ใหม่: 0
  - เดิม: 950 บาท (LAKO) | ใหม่: 255 บาท
- สุราเข้มน้ำใบผสมและเกิน 7 ดีกรี
  - ลดอัตราภาษีสรรพสามิต
  - เดิม: 10 | ใหม่: 5
  - เดิม: 1,000 บาท | ใหม่: 900 บาท
- ไวน์และผลไม้ (Wine & Fruit Wine)
  - ยกเลิกภาษีเงินออกราคาและจัดเก็บภาษีเงินออกราคา
  - เดิม: 5 | ใหม่: 0
  - เดิม: 1,000 บาท | ใหม่: 900 บาท

### 2. การปรับปรุงหลักเกณฑ์การตรวจสอบสินค้าเพื่อขอคืน VAT

- การปรับเพิ่มวงเงินที่ด้วยเลขสินค้าต่อรายการ
  - เดิม: > 5,000 บาท | ใหม่: > 20,000 บาท
- การปรับเพิ่มมูลค่าสินค้าราคาแพคเกจจิ้งเพื่อแสดงต่อสรรพากร
  - เดิม: > 10,000 บาท | ใหม่: > 40,000 บาท

### การปรับปรุงภาษีสรรพสามิตสถานบริการ

- ลดอัตราภาษีสรรพสามิต ประเภทที่ 17.01 การบริการบันเทิงหรือมหรสพ เช่น โบตัส ดิสโกเธค เบบ์ บาร์ ฟ็อกกอลลาจี้
- เดิม: 10 | ใหม่: 5 | ระยะเวลาสูงสุด 31 ธ.ค. 67

### การปรับปรุงภาษีศุลกากรสินค้าไวน์

- ยกเว้นการนำเข้าสินค้าไวน์ ภาษี 22.04 และ 22.05
- เดิม: 54, 60 | ใหม่: ยกเว้น

2-3% หันมาที่กระทรวงพาณิชย์ ที่เบื้องต้นให้ทูตพาณิชย์ประเมินเป้าส่งออกเป็นรายตลาด คาดว่าจะขยายตัวได้ที่ 1.99% คิดเป็นมูลค่า 287,754 ล้านดอลลาร์สหรัฐ หรือคิดเป็นเงินไทยกว่า 10 ล้านล้านบาท เหตุผลหลักที่ทำให้ทุกหน่วยงานฟันธงว่าการส่งออกจะขยายตัวเพิ่มขึ้นแน่ ๆ มาจากจากปริมาณการค้าโลกปี 67 ที่เชื่อว่าจะขยายตัวได้ 3.2% พื้นตัวจากปี 66 ที่ขยายตัว 2.1% และยังเชื่อว่าสถานการณ์ความขัดแย้งในตะวันออกกลางจะอยู่ในวงจำกัด ประกอบกับเริ่มเห็นแสงสว่างมาตั้งแต่ปลายปี จากยอดส่งออกในช่วงปลายปีที่เริ่มเป็นบวกมาต่อเนื่องตั้งแต่เดือน ส.ค. 66 และยังมีเออร์เคอร์ใหม่ ๆ เข้ามาต่อเนื่อง โดยเฉพาะสินค้ากลุ่มอิเล็กทรอนิกส์โลก เทคโนโลยี

### พาณิชย์จัด 417 กิจกรรม

ขณะเดียวกันกระทรวงพาณิชย์ ได้วางแผนใส่เกียร์ 5 รุกหนักจัดกิจกรรมเดือน ม.ค.-ธ.ค. 67 ถึง 417 กิจกรรม เพื่อเจาะตลาดหลัก ๆ ใน 8 ตลาด ทั้งตะวันออกกลางและแอฟริกา 29 กิจกรรม โดยมีสินค้าเป้าหมาย ได้แก่ ข้าว ไก่ อาหารแปรรูป เครื่องปรับอากาศ ยานยนต์ ทั้งตลาดจีนและฮ่องกง 38 กิจกรรม เป้าหมาย ผลไม้สด ข้าว อาหาร ยางพารา มันสำปะหลัง แฟชั่น ความงาม ตลาดเอเชียใต้ เช่น อินเดีย ปากีสถาน บังกลาเทศ รวม 12 กิจกรรม ได้แก่ เครื่องประดับ อาหาร เครื่องใช้ไฟฟ้า ร้านอาหารไทย เอเชีย 29 กิจกรรม ได้แก่ อาหาร ผลไม้ ฮาลาล เครื่องจักรการเกษตร ยานยนต์ แฟรนไชส์ไทย

นอกจากนี้ยังมีตลาดอเมริกา 24 กิจกรรม ได้แก่ สินค้าอเนกนิย ข้าว ยางพารา ร้านอาหารไทย ภาพยนตร์ ตลาดยุโรป 59 กิจกรรม ได้แก่ อาหารสัตว์ ของเล่น แฟชั่น ภาพยนตร์ สินค้าบิซซิยานยนต์ เครื่องใช้ไฟฟ้า ตลาดเอเชียตะวันออก และโอเชียเนีย ได้แก่ ญี่ปุ่น เกาหลี ไต้หวัน ออสเตรเลีย รวม 25 กิจกรรม ได้แก่ อาหาร ผลไม้ สิ่งพิมพ์ สินค้าบิซซิยานยนต์ ดิจิทัลคอนเทนต์ และตลาดอื่น ๆ ที่เหลือ 132 กิจกรรม ทั้งในและต่างประเทศ

### วาง 5 กลยุทธ์หลัก

นอกจากนี้ยังได้วางกลยุทธ์ไว้อีก 5 ด้าน ได้แก่ 1.เปิดประตูโอกาสทางการค้า ตลาดใหม่ที่มีศักยภาพ ควบคู่ไปกับการรักษาตลาดเดิม เช่น เดินสายสร้างสัมพันธ์ทั่วโลก เร่งผลักดันการเจรจาเอฟทีเอ 2.ส่งเสริมให้ทูตพาณิชย์ทำงานเชิงรุก และบูรณาการการทำงานกับพาณิชย์จังหวัดใกล้ชิดยิ่งขึ้น เร่งสร้างรายได้ภาคการเกษตร 3.ส่งเสริมการส่งออก ซอฟต์แวร์ ทาวเวอร์ ไม่ว่าจะเป็น อาหารไทย-ครัวไทยสู่ครัวโลก การท่องเที่ยว ดิจิทัลคอนเทนต์ โดยเฉพาะเกม และภาพยนตร์ การออกแบบและแฟชั่น มวยไทย 4.ปรับปรุงการทำงานของภาครัฐ ให้เป็นรัฐบาลดิจิทัล โดยให้รัฐช่วยสนับสนุนเอกชน และ 5.พัฒนาเศรษฐกิจดิจิทัล ส่งเสริมพาณิชย์อิเล็กทรอนิกส์ข้ามพรมแดน เพื่อสร้างโอกาสเอสเอ็มอีและเกษตรกรเพื่อส่งออก

จากแผนงานทั้งหมด!! ทำให้กระทรวงพาณิชย์มั่นใจว่า ใน



ปี 67 นี้จะสามารถป้อนส่งออก เป็นบวกได้แน่ โดยมีตลาดภูมิภาค เอเชียเป็นแรงขับเคลื่อนหลัก ทั้งจากอินเดีย อินโดนีเซีย และจีน แต่สิ่งที่ต้องระมัดระวัง คือ ความท้าทายจากปัญหาสภาพอากาศแปรปรวนภาวะโลกเดือด ที่ส่งผลกระทบต่อผลผลิตการเกษตร อัตราเงินเฟ้อที่ยังคงทรงตัวในระดับสูง เช่นเดียวกับภาระหนี้ของภาครัฐ และดอกเบี้ยที่สูงขึ้นทั่วโลก ตลอดจนสงครามแก่งแย่งแร่หายาก สำหรับใช้ในการพัฒนาพลังงานทดแทน รถยนต์ไฟฟ้า เป็นต้น อาจเป็นจุดฉุดรั้งการค้าโลกไม่ให้สดใส

ทั้งนี้รายได้ท่องเที่ยวที่เพิ่มขึ้น 5 แสนล้านบาทนั้น จะไปเพิ่มในส่วนรายได้จากฝั่งตลาดนักท่องเที่ยวต่างประเทศ ที่ต้องเพิ่มค่าใช้จ่ายต่อทริปของนักท่องเที่ยวและวันพำนักในไทยให้มากขึ้น โดยเฉพาะจากตลาดสำคัญ ได้แก่ มาเลเซีย จีน เกาหลีใต้ อินเดีย และรัสเซีย ประกอบกับรัฐบาลตั้งทีม 5 มาตรการ คิววิน เพื่อกระตุ้นการท่องเที่ยวครั้งใหญ่ ทั้งมาตรการยกเว้นวีซ่า (วีซ่า-ฟรี) สำหรับชาวจีนและคาซัคสถาน และเฉพาะจีนก็จะเปิดเป็นการถาวรตั้งแต่วันที่ 1 มี.ค. นี้เป็นต้นไป รวมทั้งยังขยายวันพำนักแก่นักท่องเที่ยวรัสเซียเป็น 90 วัน จนถึง 30 เม.ย. นี้ เป็นต้น

### ออกสารพัฒนาการ

นอกจากนี้ยังมีมาตรการยกเว้นวีซ่า (วีซ่า-ฟรี) แก่นักท่องเที่ยวอินเดียและไต้หวัน โดยให้อยู่ในไทยได้เป็นระยะเวลา 30 วัน ตั้งแต่ 10 พ.ย. 66-10 พ.ค. 67 และมาตรการขยายเวลาให้บริการของสถานประกอบการถึง 4 ลำดับของล่าสุด...รัฐบาลยังไฟเขียวมาตรการส่งเสริมประเทศไทยให้เป็นศูนย์กลางการท่องเที่ยวและการ

ใช้จ่ายที่มีทั้งการลด การเว้น การเลิกภาษีไวน์ สุรา ท้องถิ่น รวมไปถึงการลดภาษีให้กับสถานบันเทิงอีก 50% เกมยังมีการปรับปรุงหลักเกณฑ์การตรวจสินค้าเพื่อขอคืนภาษีมูลค่าเพิ่มของนักท่องเที่ยวเข้าให้อีก เรียกว่ากระตุ้นภาคท่องเที่ยวกันเต็มที่!

ส่วน การท่องเที่ยวแห่งประเทศไทย (ททท.) ซึ่งเป็นหน่วยงานหลักส่งเสริมการท่องเที่ยว



อย่างที่คาด ซึ่งความคาดหวังของกระทรวงพาณิชย์ครั้งนี้จะเป็นไปดั่งใจหวังได้มากน้อยเพียงใด เพราะปี 66 ก็หลุดเป้าหมายไปมาก

### ท่องเที่ยวตก 2.5 ล้านล.

หันมาดูที่...รายได้ภาคการท่องเที่ยว ซึ่งรัฐบาลชุดนี้ได้ฝากผีฝากไข้ไว้มากที่สุด เพราะเป็น คิววิน ที่สามารถดึงเงินเข้าประเทศได้เร็วกว่าวิธีอื่น และรัฐบาลเศรษฐกิจ ได้ทุ่มหมดหน้าตักปีการท่องเที่ยว ทั้งการเปิดวีซ่าฟรีให้นักท่องเที่ยวหลายประเทศเข้ามาในไทย พร้อมยังใจถึงฟังได้ออกแพ็คเกจ “เว้น-ลด-เลิก” ภาษีลดใหญ่ ออกมากระตุ้นการใช้จ่ายท่องเที่ยวแบบกระหน่ำซัมเมอร์เซลส์ เข้าให้อีก โดยตั้งเป้าหมายรายได้การท่องเที่ยวไว้อย่างท้าทายถึง 3.5 ล้านล้านบาท แยกเป็นรายได้จากนักท่องเที่ยวต่างชาติ 2.5 ล้านล้านบาท และรายได้จากคนไทยเที่ยวไทย 1 ล้านล้านบาท สูงกว่าเป้าหมายเดิมที่ตั้งไว้ที่ 3 ล้านล้านบาท และหากเทียบกับปี 66 ที่มีรายได้เพียง 2.38 ล้านล้านบาทก็จะเติบโตขึ้นถึง 1.1 ล้านล้านบาททีเดียว

ได้วางแผนการตลาดปี 67 โดยมุ่งเน้นคุณภาพ ควบคุมมูลค่าและความยั่งยืน บนฐานวัฒนธรรมและซอฟต์แวร์ โดยมี 5 แนวทาง ตั้งแต่การเสริมภาพลักษณ์แบรนด์ท่องเที่ยวไทยด้านความยั่งยืนและใช้เป็นจุดขายใหม่ของประเทศไทย การรุกเปิดตลาดคุณภาพใหม่ให้ท่องเที่ยวไทยต่อเนื่องตลอดทั้งปี เช่น กลุ่มตลาดย่อยในตลาดระยะใกล้ ไม่ว่าจะเป็นกลุ่มครอบครัวที่มีรายได้สูงในญี่ปุ่น กลุ่มดิจิทัลนอเมด กลุ่มทำงานไปด้วยเที่ยวไปด้วย และกลุ่มสุขภาพและความงาม

การแสวงหาคู่ค้ารายใหม่และขยายความร่วมมือกับคู่ค้ารายใหญ่ในเวทีโลก เช่น บริษัทท่องเที่ยวออนไลน์ชั้นนำ และแพลตฟอร์มการชำระเงินยอดนิยม การขยายการเดินทางเชื่อมโยงทางบกเข้าถึงไทย เช่น จากการเปิดบริการรถไฟความเร็วสูง จีน-เวียงจันทน์ (ลาว)-ไทย และสุดท้ายการใช้ดิจิทัลคอนเทนต์ ช่วยเสริมพลังทางการตลาด เช่น เกาหลีใต้ แต่ยังคงมีเงินเป็นตลาดความหวังสูงสุด โดยตั้งเป้าหมายที่ 8.5 ล้านคน เพิ่มขึ้นจากปี 66 ที่ 3.5



ด้านคน แต่จะทำได้ไหมถือเป็นสิ่งที่ทำทาย เนื่องจากที่ผ่านมาประเทศจีนประสบปัญหาเศรษฐกิจชะลอตัว ทำให้รัฐบาลจีนเน้นส่งเสริมการเที่ยวภายในประเทศเป็นหลัก

### ลงทุนต่างชาติ 6 แสนล้านบาท

มาที่ส่วนสุดท้าย คือรายได้จากการลงทุนโดยตรงจากต่างประเทศ (เอฟดีไอ) เป็นเป้าหมายที่รัฐบาลชุดนี้ให้ความสำคัญอย่างมากเช่นกัน เห็นได้จากการที่ เศรษฐา ทวีสิน นายกรัฐมนตรี ประกาศตัวสวมบทเชลล์แมน ออกไปเจรจากับนักลงทุนระดับโลก เพื่อชักชวนให้เข้ามาลงทุนในไทย ประกอบกับ สำนักงานคณะกรรมการส่งเสริมการลงทุน (บีโอไอ) ก็มองว่าปี 67 จะเป็นปีของการลงทุนเอฟดีไอของไทย และมียอดขอส่งเสริมการลงทุนเติบโตมากกว่าปีก่อน หรือไม่ต่ำกว่า 6 แสนล้านบาท

เนื่องจากประเทศไทย มีแม่เหล็กดึงดูดการลงทุนใหม่ๆ เกิดขึ้น ไม่ว่าจะเป็นมาตรการส่งเสริมอุตสาหกรรมใหม่ยานยนต์ไฟฟ้า และการดูแลอุตสาหกรรมรถยนต์ดั้งเดิม ซึ่งล่าสุดในการประชุม ครม. เพิ่งเห็นชอบมาตรการสนับสนุนยานยนต์ไฟฟ้าระยะที่ 2 เป็นเวลา 4 ปี วงเงิน 8.4 หมื่นล้านบาท เพื่อส่งเสริมให้รถอีวีให้ขยายตัวต่อ ให้ไทยก้าวสู่การเป็นฐานผลิตชั้นนำในภูมิภาค โดยมีบริษัทผู้ผลิตรายอื่นที่ทั้งรถยนต์และรถจักรยานยนต์กว่า 30 ราย เป็นเป้าหมายในการเข้าร่วม ขณะที่รถยนต์ที่ใช้น้ำมัน นายกฯ เศรษฐา ได้ประกาศเสียงดังฟังชัด พร้อมให้ไทยเป็นฐานที่มั่นสุดท้ายของการผลิตรถยนต์สันดาป เพื่อประคองนักลงทุนญี่ปุ่นให้สามารถปรับตัวต่อไปได้

### เดินหน้าชูแคนด์บริดจ์

นอกจากนี้ รัฐบาลยังมีความพยายามโปรโมตโครงการเมกะ

โปรเจกต์ อย่าง “แลนด์บริดจ์” ซึ่งที่ผ่านมา บีโอไอได้ร่วมกับ กระทรวงคมนาคม ชักชวนบริษัทต่างชาติทั้งญี่ปุ่น ตะวันออกกลาง เข้ามาร่วมลงทุนเกี่ยวกับ ท่าเรือ สายการเดินเรือ บริการโลจิสติกส์ บริษัทการเงินและประกันภัย ตัวแทนภาคอุตสาหกรรมการผลิต

ขณะที่การลงทุนในพื้นที่เขตพัฒนาพิเศษภาคตะวันออก (อีอีซี) ก็เป็นสิ่งที่รัฐบาลชุดนี้ไม่ได้ละทิ้ง โดยวางแผนทางการ สนับสนุนการลงทุนใน 4 ด้าน ได้แก่ ที่ดิน ด้านแรงงาน กฎระเบียบ โลจิสติกส์ โดยวางแผนหาเงินลงทุนเข้าประเทศ 2.2 ล้านล้านบาท ภายใน 5 ปี หรือ 4 แสนล้านบาทต่อปี แบ่งเป็นการลงทุนปกติ 250,000 ล้านบาทต่อปี และการลงทุนในอุตสาหกรรมใหม่ คิดเป็น วงเงินประมาณ 150,000 ล้านบาทต่อปี

## ด้าน 5 อุตสาหกรรมศาสตร์

ขณะเดียวกัน บีโอไอก็กำลังผลักดัน 5 อุตสาหกรรม ยุทธศาสตร์ก้าวสู่เศรษฐกิจใหม่ ได้แก่ 1.อุตสาหกรรมกลุ่ม บีซีจี โดยเฉพาะเกษตร อาหาร การแพทย์ และพลังงานสะอาด 2.อุตสาหกรรมยานยนต์ โดยเน้นอีวี 3.อุตสาหกรรมอิเล็กทรอนิกส์อัจฉริยะ 4.อุตสาหกรรมดิจิทัลและสร้างสรรค์ และ 5.การส่งเสริม ให้ไทยเป็นแหล่งที่ตั้งของสำนักงานภูมิภาค

ไฮไลต์อีกอย่างหนึ่งที่น่าติดตาม คือ การสวมบทเชลล์แมน ของนายกฯ ที่ไปคุยกับบิ๊กนักธุรกิจระดับโลกมาหลายคนว่าจะ สัมฤทธิ์ผลแค่ไหน โดยการเดินทางเยือนสหรัฐ และจีน เพื่อดึง การลงทุนเข้าไทย จะโฟกัสอยู่ใน 4 กลุ่มหลักคือ อุตสาหกรรมยานยนต์ ไฟฟ้า เช่น เทสลา อุตสาหกรรมอิเล็กทรอนิกส์ เช่น เวสเทิร์น ดิจิทัล, เอดีไอ, เอชพี เสียวี่ อุตสาหกรรมดิจิทัล เช่น อเมซอน กูเกิล ไมโครซอฟท์ เมตา ดิจิตอล แอปเปิล หัวเว่ย อาลีบาบา และธุรกิจ บริการ การเงิน และการค้า เช่น วอลมาร์ท หนาकारต่าง ๆ

ปัจจุบันได้รับการคอนเฟิร์มจากบีโอไอว่าหลายโครงการมีความก้าวหน้า เช่น เมื่อปลายเดือน พ.ช.ที่ผ่านมา ผู้บริหารระดับสูง

เทสลา ก็เดินทางศึกษาโอกาสใช้ไทยเป็นฐานการลงทุนของเทสลา ในภูมิภาค ขณะที่ อเมซอนเว็บเซอร์วิส หรือเอดับเบิลยูเอส ได้ยืนยัน แผนลงทุนในไทยกว่า 5,000 ล้านดอลลาร์สหรัฐ ในระยะเวลา 15 ปี และสร้างศูนย์ข้อมูลขนาดใหญ่ 3 แห่งในภาคตะวันออก สำหรับ กูเกิลได้ประกาศแผนลงทุน คลาวด์ในไทย ขณะที่ ไมโครซอฟท์ ได้ เงินนำศึกษารายละเอียดการลงทุนตั้งศูนย์ข้อมูลในประเทศด้วย

## เร่งแก้ไขกฎหมายสะดวก

ยังไม่หมดเพียงเท่านั้น รัฐบาลเองยังได้เตรียมยาได้ไปขนานใหญ่ หาก พ.ร.บ.กู้เงินฯ ผ่าน ก็จะเตรียมจัดตั้งกองทุนฯ ส่งเสริมการลงทุน จากต่างประเทศอีก 1 แสนล้านบาท พร้อมกับเร่งแก้ไขกฎหมายเพื่อความสะดวกในการประกอบธุรกิจ ใน 4 ด้าน ได้แก่ ด้านการส่งเสริม การประกอบธุรกิจ ด้านการพัฒนาระบบการอนุญาตหลัก ด้านการส่งเสริม การค้าระหว่างประเทศ และสุดท้ายคือ ด้านการผลักดันพลังงาน สะอาด เพื่อให้ทั้ง 4 กิจการทำธุรกิจได้ง่ายมากขึ้น

สิ่งเหล่านี้...รัฐบาลหวังจะช่วยสร้างแรงดึงดูด เดิมเสน่ห์ ให้ประเทศไทยกลับมาเนื้อหอม ทั้งในเรื่องการค้า การท่องเที่ยว และการลงทุนอีกครั้ง หลังจากช่วงหลายปีที่ผ่านมา และยามวิกฤติ โควิด ทำให้ประเทศอยู่นอกสายตาของชาวต่างชาติมานาน เดิม พันครั้งนี้ จึงถือว่ามีความสำคัญนัก เพราะนอกจากจะเป็นการสร้าง รายได้เพื่อกระตุ้นเศรษฐกิจของประเทศแล้ว ทั้งจากการส่งออก 10 ล้านล้านบาท รายได้จากกาการท่องเที่ยวของชาวต่างชาติ 2.5 ล้าน ล้านบาท และการลงทุนโดยตรงจากต่างประเทศอีก 8 แสนล้านบาท รวมกันกว่า 13 ล้านล้านบาทแล้ว ยังเป็นบทพิสูจน์ฝีมือของ รัฐบาลด้วยว่า ถ้าหากคิดจะใช้เงินเก่งก็ต้องหาเงินให้เป็นอย่างดี.

กับเศรษฐกิจ